

Cuvânt înainte

Dragi piteșteni,

România traversează o perioadă dinamică și complexă în care procesele legate de tranziție și descentralizare se împletesc cu cele care provin din integrarea în Uniunea Europeană, din tendința globalizării și nu în ultimul rând cu nedoritele consecințe ale crizei economico-financiare prin care trecem.

Orașele resimt tot mai acut faptul că sunt actori economici pe o piață aflată și ea într-o continuă mișcare și încearcă să își definească specificul, categoriile de servicii și produse, locurile de desfacere, aliații și competitorii.

Piteștiul trece printr-o perioadă de transformare economică, socială, culturală, fără precedent în contextul integrării regionale și europene și a ofertei provenite de la Comisia Europeană privind acordarea de fonduri pentru dezvoltarea economică și durabilă a țărilor membre.

Resursele umane, financiare, materiale, naturale sunt limitate. Modul în care acestea sunt gestionate, în interesul comunității, este esențial.

Informarea se dorește a fi surprinderea realității anului 2008, într-un mod comun municipalității și cetățenilor, conștient fiind că asumarea unor realizări nu înseamnă întotdeauna asumarea unei obiectivități generale, iar perioada pe care o traversăm nu face nici ea ca lucrurile să fie mai ușoare.

Tudor Pendiuc,
Primarul Municipiului Pitești

INFORMARE

privind starea economică, socială și de mediu a municipiului Pitești în anul 2008

I. Dezvoltarea locală și protecția mediului

Formularea unei strategii de dezvoltare locală are în vedere promovarea unei viziuni strategice în ceea ce privește evoluția municipiului Pitești, prin implementarea unui management integrat la toate nivelurile, corelat cu documentele programatice de la nivel european, regional și național, dar și cu inițiativele agenților publici și privați de la nivel local.

În îndeplinirea acestui deziderat, în anul 2008 a fost finalizată „Strategia post-aderare a municipiului Pitești în perioada 2007-2013”, document elaborat în conformitate cu Strategiile naționale, Planul Național de Dezvoltare, Planul de Dezvoltare Regională 2007-2013 pentru Regiunea Sud-Muntenia, precum și cu cerințele europene de finanțare din instrumente structurale.

Această lucrare prezintă, pornind de la situația actuală, programele sectoriale de dezvoltare a municipiului Pitești pentru perioada 2007 - 2013 privind: infrastructura edilitară, serviciile comunitare și protecția mediului, mediul economic, cultura, sportul și serviciile sociale, precum și resursele umane.

Strategia de Dezvoltare a Municipiului Pitești reprezintă instrumentul de planificare ce permite stabilirea unei politici locale pe termen lung, precum și managementul și controlul activităților curente și de perspectivă, sprijinită de programele operaționale finanțate de Uniunea Europeană, pentru:

- competitivitate, în scopul consolidării unei economii locale nepoluante și cu o valoare adugată ridicată;
- coeziune socială și teritorială, în scopul asigurării accesului egal la infrastructura urbană de servicii și utilități;
- parteneriat, în scopul asigurării unui parteneriat cu comunitatea, de la formularea la implementarea deciziei publice.

În anul 2008, pentru atingerea obiectivelor propuse în Strategia de Dezvoltare a Municipiului Pitești pe perioada 2007-2013, în cadrul Primăriei Municipiului Pitești a fost înființată Agenția de Dezvoltare Municipală.

Activitățile desfășurate în cadrul agenției au fost direcționate pe două linii importante:

- identificarea surselor de finanțare, externe și interne, a surselor de finanțare provenite din domeniul privat și accesarea acestora în vederea finanțării de obiective și activități;
- promovarea imaginii interne și externe a municipiului Pitești, inclusiv dezvoltarea activității de înfrățire cu localități din țară și străinătate având la baza schimburi pe plan cultural, economic-social, turism, etc.

De asemenea, în direcția dezvoltării locale, Biroul Managementul Proiectelor a urmărit, prin activitatea desfășurată, respectarea direcțiilor de dezvoltare a regiunii și corelarea proiectelor finanțabile din fonduri externe cu obiectivele de investiții ale municipiului Pitești pe anul 2008.

În acest sens, au fost desfășurate activități care au urmărit: monitorizarea proiectelor cu finanțare nerambursabilă în care Consiliul Local al Municipiului Pitești este beneficiar; participarea la întâlniri de lucru, seminarii, conferințe pentru dezbaterile unor probleme comunitare sau privind finanțările externe și participarea la cursuri de perfecționare în scopul atingerii unui nivel corespunzător de pregătire în domeniul absorbției fondurilor europene; acordarea de consultanță pe tema posibilităților și modalităților de accesare a fondurilor comunitare și a condițiilor de finanțare a proiectelor.

Astfel, a fost monitorizată derularea contractului de finanțare nerambursabilă, aprobat spre finanțare de către Administrația Fondului pentru Mediu, pentru proiectul „Reamenajarea Parcului Tineretului”, în cadrul programului național de îmbunătățire a calității mediului prin realizarea de spații verzi în localități, în valoare de 631.897 lei. Acest obiectiv presupune realizarea a circa 7.200 m.p. spațiu verde (gazon), 1.350 m.p. amenajare de alei pietonale, amplasarea de mobilier urban, realizarea rețelei de iluminat public, precum și amenajarea spațiului de joacă din zonă.

În contextul acordării de finanțări de la bugetul local, au fost monitorizate proiectele desfășurate de mai multe lăcașuri de cult și organizații neguvernamentale din municipiul Pitești, care au depus cereri în conformitate cu prevederile HCL nr.348/2007 referitoare la aprobarea Regulamentului privind regimul finanțărilor nerambursabile din fondurile bugetului local al municipiului Pitești.

Astfel, au fost alocate fonduri în cuantum de 202.400 lei, obiectivele acestor proiecte constând în reabilitarea unor lăcașuri de cult, deșfășurarea de activități privind protecția mediului, creșterea gradului de informare a cetățenilor, precum și în sprijinul persoanelor cu dizabilități din municipiul Pitești.

Pentru anul 2009, un obiectiv important îl constituie elaborarea Planului Integrat de Dezvoltare Urbană al Municipiului Pitești, document necesar pentru accesarea fondurilor europene, în vederea implementării de proiecte în cadrul Programelor Operaționale Sectoriale și Regionale

În esență, autoritățile administrației publice locale își propun să dezvolte activități de *regenerare urbană* și relansare economică, prin corelarea politicilor sectoriale economice, sociale, de mediu, transport, cu politicile teritoriale, în scopul realizării unei dezvoltări durabile a municipiului Pitești.

Urbanism și amenajarea teritoriului.

Dezvoltarea municipiului Pitești din punct de vedere urbanistic și al amenajării teritoriului nu este susținută numai din bugetul local, ci și din fonduri de la bugetul de stat sau private.

Este în curs de elaborare reactualizarea „Planului Urbanistic General al municipiului Pitești”, documentul cel mai important care stabilește direcțiile dezvoltării spațiale și funcționale ale localității pentru cel puțin o perioadă de 10 ani. Realizarea acestuia a început în trimestrul I 2008 și are ca termen de finalizare trimestrul al III-lea 2009.

Scopul acestei documentații de urbanism este eliminarea disfuncționalităților constatate în ultimii ani, fluidizarea circulației, utilizarea eficientă a fondului imobiliar construibil, în acord cu funcțiunile urbanistice adecvate, extinderea controlată a zonelor construite și protejarea și punerea în valoare a patrimoniului cultural construit și natural.

Pe linia construirii de locuințe, spații comerciale, spații pentru alte activități, s-a constatat o creștere a numărului de certificate de urbanism și autorizații de construire eliberate în anul 2008. Astfel, s-au eliberat un număr de 2.428 *certificate de urbanism*, cu o valoare de 66.210 lei și de 1.557 *autorizații de construire*, cu o valoare de 1.505 624 lei.

Au fost analizate și supuse spre aprobarea consiliului local un număr de 63 Planuri Urbanistice de Detaliu și un număr de 30 Planuri Urbanistice Zonale, urmărindu-se armonizarea prevederilor acestora cu Planul Urbanistic General. Astfel, au fost realizate un număr 409 unități locative reprezentând atât locuințe individuale, cât și colective, însumând o suprafață de aproximativ 40.000 m.p., precum și spații comerciale(hypermarket-uri) în suprafață de aproximativ 10.000 m.p.

Obiective investiționale în anul 2008.

Eficiența unei administrații publice este dată de creșterea satisfacției cetățeanului cu privire la serviciile oferite, în condițiile în care, atât infrastructura, cât și serviciile publice prestate necesită investiții majore pentru a se alinia standardelor actuale, respectiv a deveni competitive pe o piață unică europeană.

Totuși, autoritățile administrației publice locale nu au numai sarcina de a furniza cetățenilor infrastructură și servicii de interes general, un rol important într-o dezvoltare durabilă avându-l și creșterea calității vieții urbane prin dezvoltarea infrastructurii de agrement, recreere și sport pentru locuitorii zonei de intervenție urbană.

Pe această linie, investițiile realizate de municipalitate în anul 2008 au vizat, în principal, extinderea infrastructurii, dezvoltarea zonelor de agrement și petrecerea timpului liber, precum și sportul. Cheltuielile cu investițiile au fost în sumă de 50.145.070 lei, fondurile fiind alocate integral din veniturile proprii ale bugetului municipiului Pitești.

În continuare sunt prezentate cele mai importante:

Amenajarea zonei centrale, etapa a III-a, obiectiv la care lucrările de construcții au urmărit impunerea specificului unei adevărate zone centrale a orașului, coerența și continuitatea cu amenajările anterioare, dar și introducerea de funcțiuni noi, de spații urbane cu valențe multiple. În perimetrul reabilitat s-a amenajat o *fântână arteziană*, realizată sub forma unui ansamblu de sunet, lumini și jocuri de apă, obiectiv de atracție deosebit de apreciat de locuitorii municipiului și vizitatori.

Instalația nocturnă a Stadionului „Nicolae Dobrin” a fost proiectată și realizată în vederea asigurării condițiilor de iluminare impuse de standarde, atât pentru suprafața de joc aferentă competițiilor de fotbal, cât și pentru suprafața pistei de

atletism. De asemenea, instalația poate asigura iluminarea corespunzătoare și în cazul organizării altor manifestări cultural-artistice și sportive.

Patinoarul artificial descoperit demontabil cu instalația frigorifică aferentă, obiectiv amplasat în Parcul „Pădurea Trivale”, care reprezintă o modalitate în plus de relaxare și recreere pentru locuitorii municipiului, precum și o locație pentru desfășurarea unor mini-competiții cu caracter sportiv.

Realizarea fântânilor arteziene în cartierele Trivale și Războieni, ce a sporit posibilitatea de agrement din zonă, a însemnat executarea unor bazine cu oglindă de apă, dotate cu sisteme hidraulice pentru jocuri de apă, sisteme de iluminat, mobilier urban (bănci, stâlpi de iluminat) și utilitățile necesare.

Parcarea din zona blocurilor H - AGIP, obiectiv amplasat în zona de nord a municipiului pe un teren amenajat inițial ca loc de joacă pentru copii. Prin construcție s-au realizat un număr de circa 40 de locuri noi de parcare, locul de joacă pentru copii fiind amplasat deasupra acesteia, cu respectarea condițiilor legale impuse de amplasament.

Amenajarea platoului Prundu, finalizându-se în anul 2008 lucrările la rețeaua de apă, în lungime de 8725 m.l., la rețeaua de canalizare menajeră, în lungime de 10.111 m.l., și pluvială în lungime de 6906 m.l. De asemenea, au fost continuate lucrările de modernizare a străzii Ștefan Ciobanu, asigurându-se prin aceasta un acces direct, pietonal și cu mijloace de transport, din platoul Prundu în bulevardul Petrochimiștilor.

Amenajarea zonei Turcești, continuându-se lucrările având ca obiect introducerea de utilități: rețea apă în lungime de 1358 m.l., canalizare menajeră în lungime de 2959 m.l. și canalizare pluvială în lungime de 165 m.l.

Canalizarea menajeră a străzii Dobrogeanu Gherea, obiectiv finalizat în anul 2008, fiind introdusă canalizare pe o lungime de 1.650 m.l., cu deversare în colectorul existent pe strada George Coșbuc.

Extinderea rețelei de gaze din strada Emil Racoviță, obiectiv realizat prin cofinanțare cu S.C. „Distrigaz Sud Rețele” S.A. și care a constat în extinderea, cu circa 800 m.l., a conductei de distribuție gaze pe strada amintită.

Modernizarea zonei Codrii Cosminului, care a presupus continuarea lucrărilor de modernizare a străzilor Codrii Cosminului, G-ral Marin Ionescu, Intrarea Grigore Grădișteanu, Pasajul Podul Înalt și Pasajul Cimitir Armenesc.

Reparații capitale spații arhivă primărie, obiectiv finalizat în anul 2008 având ca scop asigurarea unui spațiu corespunzător pentru arhivă. Lucrarea a fost realizat prin amenajarea unui spațiu existent, în suprafață de 66 m.p., respectiv a fostului punctul termic nr. 505, care a fost dezafectat.

De asemenea, prin lista de investiții a municipiului Pitești pe anul 2008 s-a prevăzut și începerea execuției lucrărilor la obiectivele de investiții: *Modernizare străzi zona I Calea Câmpulung* - lucrare a cărei execuție a început în trimestrul al III-lea 2008, cu finalizare în 2009, *Reparații capitale clădire primărie* - lucrare a cărei execuție a început în trimestrul al III-lea 2008, cu finalizare în 2010, *Reabilitare Colegiul Tehnic „Dimitrie Dima”* - lucrare a cărei execuție a început în trimestrul al III-lea 2008, cu finalizare în trimestrul I 2010 și *Reactualizare Plan Urbanistic General al Municipiului Pitești* - lucrare a cărei elaborare a început în trimestrul I 2008, cu finalizare în 2009.

De menționat că la obiectivul *Modernizare străzi zona II Calea Câmpulung* execuția lucrărilor de canalizare menajeră se face de către S.C. „Apă-Canal 2000” S.A. din fonduri ISPA.

Totodată, pentru obiectivele: *Modernizare drumuri de pământ zona Plopilor, Haralambie Botescu, Balotești și Amenajare zona Tancodrom*, prin planul de investiții pe anul 2008 s-au finalizat lucrările de proiectare, urmând ca acestea să fie promovate pentru execuție funcție de resursele financiare disponibile.

Protecția mediului.

Rezolvarea problemelor de mediu la nivelul unei colectivități locale implică identificarea activităților prioritare în acest domeniu, realizarea de parteneriate între instituțiile descentralizate, reprezentanții autorităților locale, agenții economici, organizațiile non-guvernamentale, dar și realizarea conștientizării și implicarea activă a cetățenilor.

În anul 2008 activitatea administrației publice locale a vizat realizarea unor activități de educație ecologică, în special în unitățile de învățământ, în vederea extinderii sferei de cunoștințe și reprezentări în acest domeniu, oferind membrilor colectivității locale posibilitatea de a manifesta o atitudine personală, responsabilă față

de mediul în care trăiesc, prin colectarea selectivă a deșeurilor reciclabile de hârtii-cartoane și mase plastice.

Au fost împrejmuite, în cea mare mare parte, punctele de precolectare a deșeurilor menajere și au fost dotate cu recipiente speciali pentru colectarea selectivă a deșeurilor de mase plastice (PET-uri). Legat de acest aspect, au fost eliberate 17 avize de colectare deșeurii industriale reciclabile, fiind colectate selectiv, prin operatorii de salubritate SC Salubritate 2000 SA și SC Salubris SA, *297 tone deșeurii hartii-cartoane și 405 tone mase plastice.*

Tot în domeniul protecției mediului trebuie subliniată activitatea de gestionare a *deșeurilor de echipamente electrice și electronice (DEEE)*, prin organizarea lunară a campaniilor de colectare a acestora, în colaborare cu societățile de salubritate și cu SC Nikonex 2000 Service SRL, agent economic autorizat în colectarea și valorificarea DEEE, rezultatul fiind *colectarea a 46,31 tone DEEE* prin punctul de colectare înființat în cartierul Războieni.

Au fost organizate acțiuni de ecologizare în Pădurea Trivale și în cartierele municipiului, în colaborare cu diferite unități de învățământ, Agenția de Protecția Mediului Argeș și Ocolul Silvic Pitești, cu ocazia marcării mai multor evenimente: „Luna Curățeniei”, „Ziua Pământului”, „Ziua Mediului” .

Au fost plantați *5000 de puiți de salcâm și stejar pe o suprafață de 1 ha* în zona Prundu-Bănanăi, acțiune derulată în colaborare cu Petrom - OMV România, organizația „Terra Ecologica”, unități de învățământ și Administrația Domeniului Public Pitești.

Închiderea rampei de depozitare a deșeurilor urbane a municipiului Pitești, ca modalitate de conformare la dispozițiile comunitare în domeniul mediului, a condus la necesitatea identificării și amenajării unui nou depozit pentru deșeurile urbane - rezultate din efectuarea unor lucrări de excavare, demolare sau construire, amplasat în partea de nord a municipiului, într-o zonă foarte accidentată, de-a lungul Văii Argeșului.

Depozitarea acestor deșeurii urbane se face în mod organizat și controlat, utilajele de terasament asigurând permanent nivelarea terenului, ceea ce va conduce la stabilizarea solului, zona putând fi folosită ulterior pentru investiții edilitare.

II. Mediul economic, resurse financiare, buget

Dezvoltarea economică locală oferă administrației publice locale, sectorului privat, sectoarelor non-profit și reprezentanților comunității ocazia de a lucra împreună pentru a îmbunătăți economia locală.

În prezent, Piteștiul este un oraș cu un potențial economic ridicat, făcând parte din categoria celor mai dezvoltate orașe din România.

La începutul anului 2008 în municipiul Pitești erau active 5.572 firme, mediul economic al municipiului Pitești fiind dominat de firmele de comerț și de servicii. Astfel, pe macrosectoare de activitate, peste 40% din numărul firmelor își desfășoară activitatea în domeniul comerțului, aproximativ 35% revine sectorului serviciilor, celelalte sectoare: industria, construcțiile și agricultura, deținând ponderi de 1 - 10%.

În ceea ce privește resursa umană atrasă, numărul de salariați la începutul anului 2008 era de 73.072, dintre care ponderea semnificativă a acestora se regăsea în sectoarele industriei prelucrătoare, construcții și comerț.

Salariu mediu brut, la nivel național, în luna decembrie 2008 a fost 2.023 lei, iar salariu mediu net, la aceeași dată a fost de 1.489 lei.

Din datele statistice ale lunii decembrie 2008 se constată că numărul total al șomerilor din județul Argeș a fost de 13.131 persoane (femeile reprezentând o medie de 49,3%), în creștere cu 146 persoane comparativ cu luna decembrie 2007, rata șomajului fiind de 4,8%. În ceea ce privește municipiul Pitești, ponderea șomerilor în total populație stabilă, la 31.12.2008, era de 1,2%.

Populația totală stabilă a municipiului Pitești, la data de 01.07.2007, se cifra la 168.958 locuitori, din care un număr de 88.154 îl reprezintă populația de sex feminin. La nivelul anului 2008 au fost întocmite, de către Serviciul Public Comunitar Local de Evidență a Persoanelor a Municipiului Pitești, un număr de 2.339 acte de naștere, 1.542 acte de căsătorie, precum și 1.532 acte de deces.

Resursele financiare ale municipiului.

Potrivit prevederilor legale, autoritățile administrației publice locale au competențe și răspund de activitatea de administrare a impozitelor și taxelor locale. Aceasta constă în exercitarea atribuțiilor privind stabilirea, constatarea, controlul, urmărirea și încasarea impozitelor, taxelor locale și a altor venituri ale bugetului local,

inclusiv a majorărilor și penalităților de întârziere și a amenzilor, soluționarea contestațiilor formulate la actele de control și de impunere precum și executarea creanțelor bugetelor locale.

Impozitele și taxele locale pentru anul fiscal 2008, au fost stabilite, potrivit HCL nr. 171/2007, la nivelul celor din anul fiscal 2007, menținând același nivel de fiscalitate și în anul fiscal 2009, conform HCL nr. 203/2008.

În anul fiscal 2008, prin câteva acte normative, unele surse de venit ale bugetului local au fost diminuate sau chiar retrase. Astfel, prin OUG 106/2006 s-a modificat Codul fiscal, iar impozitul pe veniturile din transferul proprietăților imobiliare din patrimoniul personal s-a constituit venit integral la bugetul de stat, ceea ce a condus la diminuarea din bugetul local a unei surse venit anual de aproximativ 4.000.000 lei.

Pe parcursul lunii aprilie 2008, potrivit OUG nr. 44/2008 privind desfășurarea activităților economice de către persoanele fizice autorizate, întreprinderile individuale și întreprinderile familiale, activitatea de autorizare a persoanelor fizice s-a transferat la Oficiul Registrului Comerțului, fapt ce a condus la diminuarea unei surse de venit a bugetului local reprezentând taxa pentru eliberarea autorizațiilor pentru desfășurarea unei activități economice și viza anuală a acestora, cu aproximativ 115.000 lei.

De asemenea, prin OUG nr.51/2008 privind ajutorul public judiciar în materie civilă, cu modificările și completările ulterioare, se modifică în cursul lunii mai 2008 Codul fiscal, sumele provenind din taxele judiciare de timbru fiind constituite venituri la bugetul de stat, ceea ce a dus la eliminarea din bugetul local a unei surse de venit anual de aproximativ 3.000.000 lei.

Pentru buna desfășurare a activității și scurtarea timpului alocat de contribuabili pentru plata obligațiilor către bugetul local, la nivelul municipiului Pitești au funcționat 5 centre de încasare a impozitelor și taxelor locale, unul la sediul primăriei, iar celelalte 4 în diferite zone ale orașului.

Până la data de 31 decembrie 2008 au solicitat înregistrarea ca utilizatori în sistemul electronic de încasare a impozitelor și taxelor locale peste 160 de persoane fizice și peste 30 persoane juridice.

În anul 2008, în evidența fiscală figurau 121.534 poziții de rol pentru contribuabilii persoane fizice, fiind înregistrate 11.750 dosare fiscale pentru declararea de bunuri mobile și 11.870 dosare fiscale pentru declararea de bunuri imobile.

În cazul contribuabililor persoane juridice, figurau în evidența fiscală un număr de 17.649 poziții roluri fiscale, fiind înregistrate un număr de 18.987 declarații de impunere pentru bunuri impozabile.

În perioada 01 ianuarie - 31 martie 2008, au fost depuse și înregistrate 213 cereri pentru acordarea facilităților fiscale de reducere cu 100 % la plata impozitului pe clădiri, conform Hotărârii Consiliului Local nr. 171/2007, din care s-au aprobat un nr. de 166 cereri, reprezentând facilități fiscale acordate în sumă totală de 29.190 lei.

În anul 2008 au fost înregistrate 21.226 procese verbale de contravenție reprezentând amenzi contravenționale în valoare de 3.183.500 lei, aplicate de diferiți agenți constatatori pentru nerespectarea prevederilor legale în diverse domenii de activitate.

Au fost încasate creanțe fiscale prin aplicarea procedurilor executare silită în valoare de 4.294.940 lei, de la 1.096 persoane juridice și în valoare de 1.636.964 lei, de la 5.038 persoane fizice.

Execuția bugetară a anului 2008

În anul 2008, veniturile bugetului local s-au constituit din venituri proprii (impozite, taxe, alte venituri locale, cota de 47% din impozitul pe venit, sume alocate de consiliul județean pentru echilibrarea bugetului local), sume defalcate din taxa pe valoarea adăugată, subvenții de la bugetul de stat și subvenții de la alte administrații.

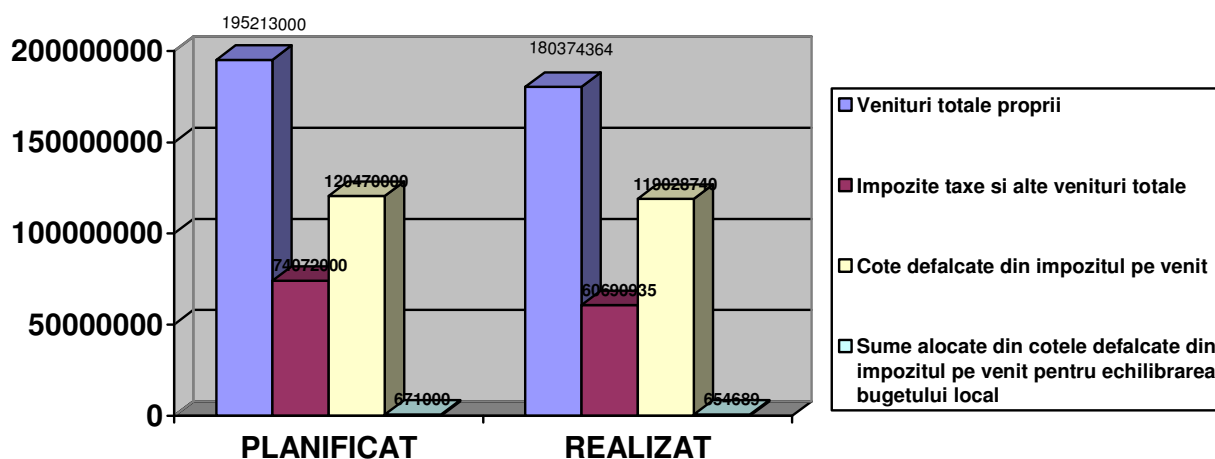
Veniturile totale planificate ale bugetului municipiului Pitești în anul 2008 au fost în sumă de *319.639.000 lei*, iar veniturile totale realizate au fost de *302.754.315 lei*. Pe surse de venit, veniturile planificate și realizate se prezintă astfel :

LEI

Denumire indicator	Planificat	Realizat	%
Venituri totale, din care:	319.639.000	302.754.315	94,72
Venituri proprii	195.213.000	180.374.364	92,40
Sume defalcate din T.V.A	105.072.000	105.005.776	99,94
Subvenții de la bugetul de stat	19.354.000	17.374.175	89,77

În structură, realizarea veniturilor proprii se prezintă astfel :

STRUCTURA VENITURILOR PROPRII - LEI-



Utilizarea fondurilor prevăzute în bugetul municipiului Pitești pe anul 2008 s-a realizat avându-se în vedere prioritățile stabilite prin politica bugetară pentru acest an:

- ✓ promovarea unor programe de dezvoltare în perspectivă a municipiului Pitești, ca o condiție de bază în creșterea surselor de venit ale bugetului local, în crearea de noi locuri de muncă, în îmbunătățirea aspectului urbanistic al orașului, cu influențe pozitive în creșterea atractivității pentru investitori;

- ✓ întreținerea și îmbunătățirea bazei tehnico-materiale școlare cu efecte în creșterea calității actului de învățământ;

- ✓ susținerea măsurilor de protecție socială și asistență socială;

- ✓ fluidizarea circulației în municipiu și efectuarea de reparații capitale la alei, trotuare și parcări;

- ✓ întreținerea și/sau modernizarea zonelor de agrement și a spațiilor verzi;

- ✓ întreținerea, extinderea și funcționarea la parametrii calitativi superiori a rețelei de iluminat public din municipiul Pitești;

- ✓ susținerea activităților culturale, artistice și sportive din municipiu, a ONG-urilor și bisericilor.

Pentru derularea activităților finanțate din bugetul local, fondurile au fost alocate: Primăriei Municipiului Pitești, Administrației Domeniului Public Pitești, Administrației Piețelor Municipiului Pitești, Poliției Comunitare a Municipiului Pitești, Serviciului Public de Exploatare a Patrimoniului Municipiului Pitești, Centrului Cultural Pitești, Filarmonicii Pitești și Serviciului Public Comunitar Local de Evidență a

Persoanelor din Municipiul Pitești, precum și celor 24 grădinițe, 20 școli, 3 colegii naționale, 14 licee și grupuri școlare grupate în 19 centre financiare din învățământ.

În anul 2008, în bugetul municipiului Pitești s-au prevazut *cheltuieli totale* în sumă de 319.639.000 lei, iar *cheltuielile realizate* au fost de 300.703.880 lei.

Pe activități, cheltuielile au fost realizate față de planificat, după cum urmează:

Denumire indicator	Planificat(lei)	Realizat(lei)	%
Cheltuieli totale, din care:	319.639.000	300.703.880	94,08
Autorități publice și acțiuni externe	15.172.000	13.339.949	87,92
Alte servicii publice generale	3.254.000	1.261.434	38,77
Tranzacții privind datoria publică și împrumuturi	1.971.000	1.540.165	78,14
Transferuri cu caracter general între diferite nivele ale administrației	20.000	8.026	40,13
Plăți efectuate în anii precedenți și recuperate în anul curent		- 113.474	-
Ordine publică și siguranță națională	8.308.000	7.992.060	96,20
Învățământ	126.762.000	123.939.442	97,77
Sănătate	20.000	15.365	76,83
Cultură, recreere și religie	26.589.000	24.386.777	91,72
Asigurări și asistență socială	12.514.000	11.348.839	90,69
Locuințe, servicii și dezvoltare publică	45.929.000	43.307.084	94,29
Protecția mediului	10.470.000	9.981.669	95,34
Acțiuni generale economice	10.000	0	0
Combustibili și energie	28.204.000	23.864.000	84,61
Transporturi	40.416.000	39.832.544	98,56

Pentru acoperirea serviciului datoriei publice (dobânzi, comisioane) aferent împrumutului contractat în anul 2006 pentru finanțarea lucrărilor de investiții „Extindere și modernizare Piața Smârdan” și „Amenajare Platou Prundu”, au fost utilizate fondurile în sumă de 1.540.165 lei care se regăsesc la capitolul “Tranzacții privind datoria publică și împrumuturi”.

În urma analizei efectuate a rezultat că, în anul 2008, *cheltuiala medie/locuitor* realizată din bugetul municipiului Pitești a fost de aproximativ 1.770 lei, ceea ce situează municipiul Pitești în categoria municipiilor care au avut o preocupare deosebită pentru asigurarea serviciilor publice oferite cetățenilor.

III. Resursele umane

Principala sursă de competitivitate, resursa umană reprezintă pentru organizație cea mai importantă și mai sigură investiție ale cărei rezultate vor apărea în timp. Capitalul uman, ca și rezervă strategică, presupune alocarea unor fonduri financiare consistente, în măsură să susțină desfășurarea ulterioară, de către compartimentul de management al resursei umane al instituției, a activităților de recrutare, angajare, dezvoltare și menținere (cursuri și perfecționări), remunerare și motivare.

În anul 2008, consiliul local a aprobat, la propunerea primarului, actualizări ale organigramei și statului de funcții pentru instituțiile și serviciile publice de interes local, în scopul corelării necesităților activității acestora cu cerințele actuale.

Situația numărului de salariați de la nivelul administrației publice locale din municipiul Pitești, la data de 31.12.2008, se prezintă astfel:

Administrația Domeniului Public Pitești	936
Primăria Municipiului Pitești	294
Poliția Comunitară a Municipiului Pitești	246
Serviciul Public de Exploatare a Patrimoniului Municipiului Pitești	157
Serviciul Public „Creșe”	116
Administrația Piețelor Municipiului Pitești	107
Filarmonica Pitești	89
Serviciul Public Comunitar Local de Evidență a Persoanelor din Municipiul Pitești	24
Centrul Cultural Pitești	22
Serviciul de Asistență Comunitară	11

Ca și în anii precedenți, pentru eficientizarea activității resursei umane au fost realizate eforturi financiare considerabile pentru modernizarea sistemelor informatice, lucru benefic atât din punct de vedere al creșterii eficienței angajaților, cât și al rapidității cu care sunt soluționate problemele cetățenilor.

Scopul avut permanent în vedere a fost acela de a pune la dispoziția utilizatorilor un instrument capabil să ofere acestora mijloacele necesare pentru o activitate mai eficientă, pentru un acces mai bun la resurse și servicii.

Astfel, la nivelul Primăriei Municipiului Pitești, echipamentele și softurile achiziționate pe parcursul anului 2008 au vizat mai multe domenii de activitate, respectiv: impozitele și taxele locale, managementul documentelor, reprezentarea

juridică a instituției, investițiile municipiului, salarizarea și accesul personalului în instituție, pagina web a primăriei, accesul la legislație (Legis și Monitorul Oficial online), precum și îmbunătățirea securității sistemului informatic.

De asemenea, și la nivelul celorlalte servicii și instituții publice din subordinea consiliului local au fost alocate fonduri pentru achiziționarea și implementarea unor produse informatice care privesc: urmărirea tehnico-operativă a încasărilor din piețele municipiului Pitești, realizarea sistemului de telemetrie-vizualizare consum instantaneu energie electrică iluminat public, etc.

Totodată, pentru anul 2009 este avută în vedere implementarea unor noi resurse și funcții în cadrul sistemului informatic, care să contribuie la îmbunătățirea accesului la resurse al utilizatorilor (din punctul de vedere al eficienței utilizării). Astfel, se intenționează implementarea unor facilități care să permită punerea la dispoziția cetățenilor a unor noi servicii, în vederea accesului mai rapid și mai facil al acestora la informații.

Prioritară în anul 2008 a fost și pregătirea profesională teoretică și practică a personalului din administrația publică, care devine cu atât mai importantă cu cât caracterul activității administrative devine mai specializat și complex, datorită transformărilor majore prin care trece administrația publică, ca efect direct la schimbările mediului.

Eficacitatea sistemului administrativ și creșterea calității serviciilor publice sunt determinate în mare măsură de profesionalizarea funcției publice, unul dintre obiectivele declarate ale procesului de reformă administrativă din țara noastră.

Cunoștințele acumulate de oamenii care gestionează treburile publice ale colectivității locale, fie aleși locali, fie funcționari publici, au fost valorizate prin participarea la o serie de manifestări științifice, dintre care amintim simpozionul internațional prilejuit de lansarea unei strategii de dezvoltare și perfecționare a managementului municipiului Pitești, realizată de către Universitatea „Constantin Brâncoveanu”.

Reprezentanți ai municipalității au participat în mod activ în cadrul structurilor asociative ale autorităților administrației publice locale - *Asociația Municipiilor din România*, precum și în cadrul structurilor profesionale, în vederea promovării și protejării intereselor comune ale autorităților administrației publice locale.

Totodată, municipiul a fost reprezentat de primarul Piteștiului la o serie de manifestări care au avut ca scop dezbateră și identificarea unor soluții la problemele comune cu care se confruntă colectivitățile locale, temele abordate fiind: *Dezvoltarea postaderare a comunităților locale din România, Finanțarea companiilor și a administrațiilor locale prin bursă, Drumul banilor europeni, de la idee la succes, Dezvoltarea regională și finanțarea municipală, Parteneriate pentru servicii de calitate, Managementul integrat al deșeurilor solide, Societate, cultură, educație.*

Eforturile depuse de reprezentanții administrației publice locale au fost recunoscute și pe plan internațional, primarul municipiului Pitești, Tudor Pendiuc, primind titlul onorific de "Doctor Honoris Causa în administrația publică", din partea Universității Leibniz -S.U.A., precum și "Diplomă de merit pentru implicația deosebită și excelenta contribuție adusă poporului său", acordată de Institutul de Arte și Științe din cadrul aceleiași universități.

În anul 2008, la nivelul municipalității, creșterea calității serviciilor oferite cetățenilor s-a urmărit și prin certificarea sau menținerea certificării, după caz, a Sistemului de Management Integrat Calitate-Mediu. Implementarea unor astfel de standarde, prevăzute de legislația în vigoare, poate conduce la mărirea vitezei de reacție decizională și de adaptare a instituției la schimbări.

Principalele avantaje aduse de implementarea Sistemul de Management Integrat le constituie reunirea activităților și operațiilor în procese, în vederea obținerii unor îmbunătățiri ale indicatorilor considerați astăzi critici în evaluarea performanțelor cum ar fi costul, calitatea, timpul, aferente fiecărui serviciu prestat.

De asemenea, în anul 2008 s-a urmărit realizarea măsurilor de îmbunătățire a securității și sănătății salariaților, care au ca efect o mai bună transparență a proceselor de muncă din cadrul instituției, o mai bună comunicare între salariați, precum și o puternică motivare și identificare a salariaților cu instituția.

Asigurarea celor mai bune condiții în desfășurarea procesului de muncă, apărarea integrității fizice și psihice, precum și a sănătății salariaților, conduce la stimularea acestora, la creșterea responsabilității fiecărui salariat în relația sa directă cu cetățeanul, și implicit, la îmbunătățirea funcționalității și performanțelor administrației publice locale.

Din păcate, acest ultim deziderat, nu a putut fi atins în totalitate, prin apariția OUG nr.37/2008 privind reglementarea unor măsuri financiare în domeniul bugetar, fiind interzise achiziționarea de: mobilier, aparate de telecomunicații pentru birouri, imobile, autoturisme, aparate de aer condiționat și aparate audio-video.

IV. Gestionarea patrimoniului și activități edilitar-gospodărești

Actualizarea, evidența, administrarea, exploatarea, conservarea și întreținerea domeniului public și privat al municipiului a constituit un obiectiv major al administrației publice locale în anul 2008.

În acest sens, se asigură evidența modificărilor intervenite în structura inventarului bunurilor care aparțin domeniului public și privat al municipiului, urmărindu-se modificarea și completarea HGR nr. 447/2002 privind aprobarea inventarului bunurilor care aparțin domeniului public al municipiului Pitești.

Totodată, au fost dispuse măsuri și s-a urmărit evidența:

- bunurilor care nu au fost cuprinse inițial în HGR nr. 447/2002;
- bunurilor care au fost scoase din domeniul public al municipiului și trecute în domeniul public al statului sau al altor autorități publice;
- bunurile care au fost trecute din domeniul public în domeniul privat, în vederea vânzării, închirierii, atribuirii în folosință gratuită, schimbului sau retrocedării în condițiile legilor proprietății;
- bunurilor care au fost dobândite prin investiții sau achiziții din fonduri publice, din donații sau prin schimb.

S-a continuat acțiunea de creare a sistemului unitar și obligatoriu de evidență tehnică, economică și juridică a tuturor imobilelor de pe raza administrativ-teritorială a municipiului, integrat pe o structură G.I.S.

Stadiul execuției lucrării referitoare la cadastrul de specialitate imobiliar-edilitar și constituirea băncii de date urbane în municipiul Pitești este de 51% raportat la întreaga suprafață, fiind recepționate un număr de 9 sectoare cadastrale.

Aplicarea legilor proprietății.

În anul 2008 a continuat procesul de soluționare a cererilor de restituire în natură și/sau în echivalent a terenurilor și clădirilor preluate abuziv de către stat în perioada anilor 1945-1990. Astfel, din totalul de 4.057 notificări depuse în baza Legii

nr.10/2001 la Primăria Municipiului Pitești, în anul 2008 au fost analizate un număr de 564 notificări pentru care au fost emise 514 dispoziții, rămânând nesoluționate 149 notificări.

Totodată, au fost analizate și s-au formulat propuneri de validare către Comisia Județeană de Fond Funciar Argeș pentru un număr de 225 cereri formulate în condițiile Legii nr. 247/2005, din care 187 propuneri pentru acordarea de despăgubiri în echivalent și 38 de propuneri pentru restituire în natură.

Au fost eliberate un număr de 62 titluri de proprietate pentru suprafața de 199,5863 ha și un număr de 17 dispoziții de restituire în natură, din care un imobil-construcție și teren și 16 imobile-terenuri, în suprafață totală de 5.464, 65 mp.

Exploatarea domeniului public.

Administrarea și exploatarea spațiilor publicitare și a parcărilor cu plată situate pe raza administrativ-teritorială a municipiului Pitești se realizează de către Serviciul Public de Exploatare a Patrimoniului Municipiului Pitesti

În urma derulării unor contracte de închiriere, asociere, colaborare, precum și a încasării taxelor aferente acordurilor pentru panouri publicitare mobile și prisme publicitare, a taxelor pentru folosirea mijloacelor de reclamă și publicitate, precum și a taxelor de ocupare a domeniului public pentru panouri fixe și stâlpi, au fost realizate venituri de 1.278.171 lei.

Managementul parcărilor publice a devenit o problemă stringentă la nivelul autorităților locale din fiecare oraș din România, problemă care poate fi rezolvată măcar parțial, prin implementarea unor soluții tehnice moderne, eficiente și echitabile social. Astfel, în anul 2008 s-a încheiat un contract pentru achiziționarea unui număr de 15 parcometre - automate pentru tichete de parcare, care vor fi montate în parcurile cu plată din zona centrală a municipiului Pitești.

Totodată, s-a demarat realizarea unei parcări supraterane în centrul municipiului Pitești, cu o suprafață utilă mai mare de 1.000 m.p. și un număr de 316 locuri de parcare, cu acces atât din zona b-dului Republicii, cât și din b-dul I.C. Brătianu.

La nivelul municipiului, numărul locurilor de parcare fără plată, situate în special în zona centrală, se ridică la 2200, iar al celor cu plată la 1229, sumele încasate din exploatarea acestora fiind de 401.275 lei.

Deși în cursul anului 2008 au fost create 2000 noi locuri de parcare, preponderent în cartiere, în preajma blocurilor de locuințe, în municipiul Pitești nu sunt asigurate locurile de parcare la nivelul cererilor.

În urma exploatarei domeniului public prin încheierea unor contracte de închiriere, asociere, colaborare, concesiune, precum și eliberării unor acorduri comerciale au fost realizate venituri substanțiale, evidențiate mai jos:

LEI

	Acorduri comerciale	Chirie garaje	Concesii	Chirie spații comerciale
Previzionat	92.0640	102.156	491.532	547.596
Încasat	1.330.394	99.373	502.763	476.933

Exploatarea spațiilor comerciale din piețe și Târgul săptămânal

Administrarea spațiilor comerciale din piețe și Târgul săptămânal se realizează de către Administrația Piețelor Municipiului Pitești, serviciu public aflat în subordinea consiliului local. La nivelul municipiului funcționează un număr 9 piețe(inclusiv târgul), suprafața totală a spațiilor de comercializare a produselor alimentare și nealimentare fiind de 9.404 m.p.

Activitatea acestui serviciu public a fost afectată în cursul anului 2008 de faptul că spațiile comerciale din piețele nou construite nu s-au închiriat în proporția previzionată. Acest lucru a fost determinat și de schimbările legislative (restricții în domeniul comercializării produselor lactate de producătorii particulari) sau prelungirile scurte de contracte, ceea ce a condus la nesiguranță pentru acest segment de comercianți.

În ceea ce privește modernizarea infrastructurii, a fost extins sistemul de ventilație existent în piața Calea București, au fost achiziționate camere video în piețele Smârdan și Calea București și au fost achiziționate aproximativ 20 vitrine frigorifice pentru dotarea sectoarelor de comercializare a produselor lactate. Începând cu finele anului 2008, salubritatea piețelor și a Târgului săptămânal se realizează de către o firmă specializată.

Gospodărire urbană.

Activitățile edilitar-gospodărești, prin care se asigură buna gospodărire, păstrarea curăteniei, respectarea normelor de igienă, precum și înfrumusețarea localității

au constituit o preocupare permanentă a autorităților administrației publice de la nivelul municipiului.

Au fost dispuse măsuri și s-a urmărit:

✓ asigurarea fluenței circulației rutiere; darea în folosință a centurii municipiului Pitești nu a rezolvat în totalitate circulația rutieră prin municipiul Pitești, capacitatea străzilor municipiului Pitești de a prelua traficul rutier fiind încă deficitară.

În acest sens s-au eliberat un număr de 261 acorduri de circulație prin care s-a urmărit devierea traficului greu pe străzile laterale, evitându-se zonele predispuse pentru ambuteiaje și blocări de circulație (str. Dumbravei, str.Armand Călinescu, str.Egalității, str.Găvenii), asigurându-se astfel fluența circulației.

✓ întreținerea și reparația străzilor și a trotuarelor ; au fost reabilitate 118 străzi dintre care amintim: axa centrală, etapa I - b-dul Petrochimiștilor - str. Negru Vodă, str.Petre Ispirescu, str. Barbu Ștefănescu Delavrancea, str. Schitului, str. Nicolae Labiș; reparațiile aleilor și a trotuarelor au însumat 35.138 mp.

În aceeași ordine de idei, în 2008 s-a reușit sistematizarea intersecțiilor: str. Smeurei - str.Nicolae Dobrin și b-dul Libertății - Calea Drăgășani. Au fost supralărgite, prin crearea de noi benzi de circulație sau locuri de parcare, mai multe străzi, pe care acest lucru a fost posibil: Calea Bascov, Calea Drăgășani, b-dul Libertății, Calea Craivei, etc.

De asemenea, au fost semaforizate mai multe intersecții și au fost montate 14 indicatoare de trecere de pietoni cu leduri, 6 semafoare trecere pietoni, dintre care 4 cu sistem acustic, venind în sprijinul persoanelor cu handicap vizual; a fost continuată activitatea de întreținere, recondiționare și confecționare a indicatoarelor de circulație, efectuarea de marcaje rutiere, executarea de lucrări pentru siguranța circulației: stâlpi opritori, parapeți, etc.

✓ depistarea, identificarea și ridicarea, după caz, a vehiculelor fără stăpân sau abandonate pe domeniul public;

În anul 2008 a fost verificată situația unui număr de: *202 vehicule* reclamate ca fiind fără stăpân sau abandonate pe domeniul public, *163 de vehicule* care erau improprii circulației pe drumurile publice și care au fost ridicate de pe domeniul public. Dintre acestea, *155 vehicule* au fost ridicate de către proprietar, iar 8 au fost ridicate de ADP Pitești, fiind declarate bunuri abandonate prin dispoziție a primarului.

✓ forarea și amenajarea a patru izvoare pentru apă potabilă (cartier Trivale, str. Smârdan, str. Negru Vodă și b-dul Nicolae Bălcescu;

✓ salubritizarea străzilor prin măturare mecanizată și manuală, stropirea și spălarea acestora, precum și intervenția în caz de înzăpezire;

✓ realizarea lucrărilor de întreținere și reparații a: scărilor rulante din pasajul Sfânta Vineri, a mobilierului stradal, a pieselor amplasate în locurile de joacă pentru copii, a sistemului de alimentare cu energie electrică aferent iluminatului public; instalațiilor electrice și sanitare, precum și funcționarea centralelor termice ale blocurilor de locuințe aflate în administrarea municipalității.

Administrarea fondului locativ public și privat

În sfera îndrumării și sprijinirii activităților asociațiilor de proprietari s-a continuat programul de atestare a administratorilor de imobil la care au participat 59 de persoane din care au promovat 31, fiind autorizată și o persoană juridică și ajungându-se la un total de 790 de persoane fizice și juridice atestate.

De menționat că în anul 2008 au fost înființate alte 25 de asociații noi de proprietari, înregistrându-se un număr total de 1100 asociații la nivelul unităților colective de locuit de pe raza municipiului Pitești.

Totodată, s-a organizat, în colaborare cu furnizorii de utilități, „Programul de instruire pentru președinți și administratori de imobil”, al cărui obiectiv a fost însușirea conceptelor reglementate de noua legislație a asociațiilor de proprietari și o aplicare practică eficientă a acesteia. La acest program de instruire profesională au participat 821 de administratori de imobile și președinți de asociații de proprietari.

În domeniul reabilitării termice a imobilelor, în anul 2008 s-au înregistrat 53 de solicitări în vederea includerii în „Programul național de reabilitare termică a blocurilor de locuințe”, din care 11 au fost complete și înaintate Consiliului Județean Argeș.

În ceea ce privește acțiunile municipalității în acest domeniu, în anul 2008 au fost demarate lucrările de reabilitare, extindere și modernizare a blocului G1 din cartierul Războieni - valoarea totală a investiției, 11.066.585 lei, din care 1.929.000 lei prevăzuți în anul 2008 - urmând ca în anul 2009, odată cu finalizarea lucrărilor, să fie satisfăcut un număr cât mai mare de solicitări.

Conform bazei de date, fondul locativ aflat în patrimoniul municipiului Pitești și administrarea Serviciului de Exploatare a Patrimoniului Municipiului Pitești este constituit din 48 de locuințe sociale, 81 locuințe construite de Agenția Națională pentru Locuințe, 40 de locuințe fond locativ de stat și 10 locuințe din fondul de locuințe destinate închirierii, necesar pentru aplicarea prevederilor art. 15 din O.U.G. nr. 40/1999 privind protecția chiriașilor și stabilirea chiriei pentru spațiile cu destinația de locuințe.

În anul 2009 se intenționează identificarea și inventarierea blocurilor de locuințe realizate după proiecte elaborate în perioada 1950-1990 în vederea implementării „Programului național de reabilitare termică a blocurilor de locuințe”, precum și promovarea a 10 asociații de proprietari pentru reabilitarea termică prin programul mai sus menționat.

V. Servicii comunitare de utilități publice

Satisfacerea nevoilor de utilitate și interes public general ale colectivității locale se realizează prin acțiunile și activitățile a 4 societăți comerciale și a unui serviciu public, aflate în subordinea consiliului local: SC Apă Canal 2000 SA, SC Termoficare 2000 SA, SC Salubritate 2000 SA, SC Publitrans 2000 SA și Serviciul Public de Exploatare a Patrimoniului Municipiului Pitești - iluminatul public.

Alimentare cu apă, canalizare, epurare.

Serviciile de utilitate publică de producere - transport - distribuție a apei potabile și colectare - transport - epurare a apelor uzate și pluviale, sunt concesionate S.C. Apă Canal 2000 S.A.

În anul 2008, societatea a continuat demersurile legale și instituționale de transformare în „operator regional”, condiție impusă prin Programul Operațional Sectorial de Mediu și legislația specifică pentru accesarea Fondului de Coeziune.

Lucrările de investiții realizate în anul 2008, ce se ridică la suma de 7.505.418 lei, au constat în contorizare blocuri, înlocuire de rețele de apă și de canalizare, extinderi de conducte de apă și de canalizare, executarea de branșamente apă și racordări canal, reabilitare echipamente, diferite dotări, efectuarea de studii și cercetări.

Sistemele de alimentare cu apă și de canalizare, operate de S.C. Apă Canal 2000 S.A., cuprinde rețele de distribuție a apei, în lungime de 259 km, rețele de

canalizare a apei uzate menajere și meteorice, în lungime de 254 km, 14876 branșamente de apă și 12432 racorduri canalizare.

În această perioadă, prin tarifele practicate pentru serviciile prestate (2,53 lei/mc apă potabilă distribuită, 2,23 lei/mc canalizare – epurare ape uzate) și managementul eficient al societății s-a asigurat recuperarea cheltuielilor de operare, întreținerea echipamentelor și instalațiilor, precum și finanțarea investițiilor necesare în perioada următoare, profitul net înregistrat în anul 2008 fiind de cca 3,5 milioane lei.

S.C. Apă Canal 2000 S.A. a continuat și în anul 2008 derularea măsurii ISPA nr.2003/RO/16/P/PE/026 „Reabilitarea stației de epurare a apelor uzate, a sistemului de canalizare și a rețelei de alimentare cu apă potabilă în municipiul Pitești, Județul Argeș România”, în valoare totală de 41.750.000 Euro, din care 31.312.500 Euro reprezintă fonduri nerambursabile și 10.437.500 Euro este cota de cofinanțare a comunitatii locale. Proiectul constă în investiții privind tratarea și distribuția apei potabile, precum și colectarea și tratarea apelor reziduale pentru municipiul Pitești și zonele arondate.

Societatea este promotorul elaborării celor două Master Planuri aferente Masurilor ISPA “Reabilitarea stației de epurare a apelor uzate, a sistemului de canalizare și a rețelei de alimentare cu apă potabilă în municipiul Pitești, județul Argeș, România” și “Managementul Integrat al deșeurilor solide din județul Argeș”, finanțarea acestora provenind din surse proprii și ale Consiliului Local al Municipiului Pitești.

S.C. Apă Canal 2000 S.A. a fost, în anul 2004, prima societate furnizoare de servicii de apă și canalizare din România certificată de Societatea Română pentru Asigurarea Calității (SRAC), iar în anul 2008 a obținut mai multe certificări pe diferite domenii, printre care amintim:

- implementarea și menținerea unui Sistem de Management al Calității care îndeplinește condițiile specificației SR EN ISO 9001:2001 pentru domeniul de activitate: serviciul public de alimentare cu apă ; serviciul public de canalizare – epurare;
- implementarea și menținerea unui Sistem de Management de Mediu care îndeplinește condițiile specificației SR EN ISO 14001:2005 pentru domeniul de activitate: serviciul public de alimentare cu apă ; serviciul public de canalizare – epurare;
- implementarea și menținerea unui Sistem de Management al Sănătății și Securității Ocupaționale care îndeplinește condițiile specificației SR OH SAS

18001:2008 pentru domeniul de activitate:serviciul public de alimentare cu apa ; serviciul public de canalizare – epurare, precum și alte 5 certificări în domeniul calității.

S.C. Apă Canal 2000 S.A. deține calitatea de operator al serviciilor de alimentare cu apa și de canalizare pentru sistemele publice aferente orașelor Costești, Ștefănești, Topoloveni și comunelor Albota, Bascov, Bradu, Căteasca, Țitești (în baza unor contracte de delegare a gestiunii), și furnizor prin intermediul S.C. Apă Argeș S.A pentru comuna Mărăcineni și localitățile situate pe Platforma Cotmeana.

Energie termică în sistem centralizat.

Producerea energiei termice și distribuția acesteia este atributul operatorului specializat, care în baza contractului de concesiune gestionează instalațiile și echipamentele aferente serviciului: centrala termică Pitești Sud și centrala termică Găvana, precum și rețelele primare și secundare de transport și distribuție.

SC Termoficare 2000 SA și-a propus atât satisfacerea imediată cât și pe termen lung a consumatorilor de energie termică și electrică, alimentați din instalațiile sale, prin scăderea prețurilor în condițiile menținerii standardelor de calitate și cu limitarea impactului instalațiilor energetice de producție și de distribuție asupra mediului exterior.

Energia termică este livrată sub formă de apă fierbinte pentru asigurarea apei calde menajere și a încălzirii în municipiul Pitești atât a locuitorilor, cât și a operatorilor economici care folosesc agentul termic sub forma de abur în procesul de producție.

Rețeaua primară de transport a apei fierbinți de pe teritoriul orașului (magistrale, ramificații, racorduri) totalizează o lungime de 124 km. Conductele sunt amplasate subteran și suprateran în proporție de 78% și, respectiv, 22%, iar diametrele acestora sunt cuprinse între 150 și 800 mm. Rețeaua secundară de distribuție: încălzire, apa caldă de consum, recirculație, are cu o lungime totală de 450 km, amplasată în canale termice.

Distribuția energiei termice se realizează prin 79 de puncte termice aflate în proprietate publică, 55 de puncte termice în proprietatea agenților economici, precum și 28 de module termice.

Deși SC Termoficare 2000 SA s-a confruntat, în tot cursul anului 2008, cu serioase probleme economico-financiare, în principal, legate de neaprobarea de către

autoritățile naționale din domeniu a prețurilor și tarifelor la producția, furnizarea și distribuția energiei termice, s-a asigurat cu deosebite eforturi funcționarea neîntreruptă a sistemului de alimentare cu energie termică a orașului.

Printre soluțiile de asigurare a furnizării energiei termice la standarde de calitate s-au promovat proiectele de finanțare și construire a unei centrale de cogenerare pentru cartierul Trivale, precum și de delegare a gestiunii acestui serviciu de utilitate publică. Rezultatele scontate ale acestor măsuri constau în reducerea costurilor de producție și transport al energiei termice, diminuarea numărului de debranșări, utilizarea eficientă a combustibililor și încadrarea în standardele europene privind protecția mediului.

Salubritatea localității.

SC Salubritate 2000 SA prestează servicii de salubritate pentru utilizatori casnici, asociații de proprietari/locatari și agenți economici, care constau în: precolectarea, colectarea și transportul deșeurilor municipale, precum și a deșeurilor rezultate din activități de construcții și demolări.

Printre alte activități se numără și cea de deratizare, dezinsecție, dezinsecție, recuperarea deșeurilor și resturilor nemetalice reciclabile, a obiectelor casnice ieșite din uz, întreținerea și repararea autovehiculelor.

Pe lângă desfășurarea activităților curente un accent deosebit s-a pus, în special, în ultima parte a anului pe îmbunătățirea situației economico-financiare a societății, care a vizat, în principal, recuperarea debitelor de la persoanele fizice și juridice, reducerea cheltuielilor, monitorizarea atentă a întregii activități având ca scop eficientizarea acesteia și realizarea unui profit.

Rezultatul acestei activități s-a concretizat în reducerea datoriilor pe care S.C. Salubritate 2000 SA le avea la parteneri comerciali și obținerea unor indicatori economico-financiar pozitivi.

În viitorul apropiat se va acționa pentru:

- ✓ reducerea fenomenului de depozitare necontrolată;
- ✓ realizarea planurilor proprii de recuperare și reciclare a deșeurilor;
- ✓ participarea la activități de refacere a peisajului urban, acolo unde acesta a fost degradat;

- ✓ implementarea unui program educațional la nivelul unităților de învățământ;
- ✓ aplicarea unor programe care au ca finalitate reducerea cantităților de deșeuri produse la nivel de populație și agenți economici;
- ✓ colectarea diferențiată a deșeurilor în așa fel încât să poată fi recuperate și valorificate toate deșeurile pretabile unor astfel de tratamente;
- ✓ îmbunătățirea dotării cu echipamente pentru desfășurarea activității.

Municipiul Pitești este parte în proiectul cu finanțare europeană din fonduri structurale „Managementul Integrat al Deșeurilor Solide”, care presupune îmbunătățirea sistemului de colectare și depozitare a deșeurilor, protejarea sănătății publice și a mediului, îmbunătățirea standardelor de servicii, creșterea bonității operatorului și optimizarea managementului integrat al deșeurilor.

Transport public local.

Transportul urban de persoane constituie o activitate cu un pronunțat caracter social – acesta prin definiție ncreând bunuri materiale sau produse noi, ci efecte utile pentru societate, cu profunde implicații asupra colectivității. Prin specificul ei, această prestație este una din componentele esențiale ale funcțiunilor orașului, care asigură unitatea și coerența activității sale economice și sociale printr-un cadru organizat: trasee fixe, grafice de mers, tarife prestabilite.

Calitatea unei călătorii - ca produs efectiv al acestei activități - depinde de o mulțime de factori, cei mai importanți fiind: confortul, durata, siguranța, regularitatea și ritmicitatea circulației. Din acest motiv, rentabilitatea transportului urban este o caracteristică relativă, acesta trebuind apreciat în principal prin efectele utile pe care le produce în întreaga viață a orașului, *subvenționarea activității de transport* fiind un element indispensabil pentru dezvoltarea, diversificarea, creșterea calității și echilibrul financiar.

Anul 2008 a fost marcat de schimbări radicale în transportul public de călători prin punerea în circulație a unui număr semnificativ de autobuze noi, care au scos din circuit vehiculele tip maxi-taxi. Astfel, prin asocierea în participațiune a S.C. Publitrans 2000 S.A. cu un operator economic privat, parcul auto s-a înnoit cu 80 autobuze de capacitate medie, cu o normă de poluare Euro 4, dotate cu afișaje electronice și mijloace de informare.

Prin investițiile realizate din surse proprii s-a asigurat modernizarea rețelei de distribuție a biletelor prin montarea a 17 automate de bilete amplasate în diverse zone ale orașului, în special în punctele unde nu există tonete de vânzare a biletelor.

Preocuparea autorităților publice nu s-a axat doar pe creșterea numărului mijloacelor de transport, ci a urmărit și monitorizarea cât mai exigentă a modului în care se realizează acesta, fapt care a condus la înființarea, la nivelul Primăriei Municipiului Pitești, a Biroului Transport Local.

Totodată, pentru fluidizarea traficului rutier, în sarcina acestui birou au revenit și alte activități, cum sunt: eliberarea acordurilor de circulație, a certificatelor de înregistrare ale vehiculelor pentru care nu există obligativitatea înmatriculării acestora, eliberarea autorizațiilor de transport în regim taxi.

În anul 2008 au fost eliberate peste 1600 de autorizații de taxi și autorizații de transportator autorizat, 194 certificate de înregistrare pentru vehicule care nu aveau obligația înmatriculării pentru circulația pe drumurile publice, aportul total la bugetul local fiind de 224.820 lei.

Iluminatul public.

Iluminatul public este o componentă importantă a serviciilor comunitare de utilități publice și este destinat satisfacerii unor cerințe care să asigure ridicarea gradului de civilizație, a confortului și a calității vieții, creșterea securității individuale și colective, a siguranței circulației rutiere și pietonale, precum și punerea în valoare, printr-un iluminat arhitectural și ornamental adecvat a construcțiilor reprezentative ale orașului.

Asigurarea nivelelor lumino-tehnice care să aibă valori egale sau superioare celor reglementate de standardele naționale și internaționale, scăderea nivelului de consum al energiei electrice, în condițiile îndeplinirii cerințelor de funcționare optimă a serviciului, montarea corpurilor de iluminat cu randament mare și costuri de mentenanță redusă, cu grad ridicat de protecție și cu caracteristici optice deosebite au constituit preocupările serviciului specializat.

Introducerea sistemului de telemetrie care măsoară consumul instantaneu de energie electrică aferentă sistemului de iluminat public în municipiul Pitești a însemnat scoaterea a 250 puncte de aprindere ale iluminatului public din incinta posturilor de transformare ale S.C. CEZ. S.A., asigurându-se astfel independența față de

furnizorul de energie în vederea executării în condiții de siguranță și eficiență a întreținerii sistemului de iluminat public.

Realizarea automatizării și rezervarea comenzilor pentru acțiunea de aprindere-stingere a iluminatului public în funcție de gradul de luminozitate naturală, eficientizarea acțiunilor de depistare a defectelor apărute în instalațiile de iluminat public, prognoza consumului de energie electrică realizarea și afișarea de rapoarte și balanțe energetice pe zone, precum și implementarea sistemului de monitorizare și gestionare a sistemului de iluminat public prin telecitire au constituit rezultate notabile în funcționarea acestui sistem. Valoarea investiției aferentă anului trecut este de 1.461.935 lei.

O atenție deosebită s-a acordat extinderii rețelelor de iluminat în cartierele municipiului Pitești - zone neiluminate: Parc Lumina, Parc Finanțe, str. Lânăriei, str. Depozitelor, în cartier Trivale bl.41 și bl. 65, cartier Exercițiu, str.Râurilor, cartier Găvana - Școala nr. 19, bl. A10-A11, Calea București și modernizării iluminatului public pe B-dul I.C. Bratianu, podul Râul Argeș și podul Râul Doamnei.

Sărbătorile tradiționale ale orașului: „Simfonia lalelelor”, sărbătorile religioase - Paște, Crăciun și “Zilele municipiului Pitești” au fost subliniate în mod adecvat prin realizarea iluminatului ornamental-festiv și arhitectural.

Crearea unei infrastructuri edilitare moderne, precum și funcționarea și exploatarea în condiții de siguranță, rentabilitate și eficiență economică a sistemului a condus la obținerea licenței de operator al serviciului de iluminat public.

Monitorizarea activității serviciilor de utilități publice.

Constituită în vederea acordării de servicii accesibile și de calitate piteștenilor, Unitatea de Monitorizare a Serviciilor Publice supraveghează desfășurarea activității prestatorilor de servicii de sub autoritatea Consiliului Local al Municipiului Pitești, indiferent de forma lor de organizare, acordă asistență de specialitate, îndrumă, controlează și propune măsuri corective.

În anul 2008, acest serviciu a desfășurat diverse activități și acțiuni legate de:

- monitorizarea contractelor de concesiune a serviciilor publice de interes local, actelor adiționale și protocoalelor la acestea, încheiate cu societățile comerciale subordonate consiliului local;

- verificarea documentațiilor privind modul de calcul și de achitare a redevenței, precum și necesarul de subvenție și întocmirea proceselor verbale de acordare a sumelor:

- în domeniul energiei termice - 23.864.000 lei, sumă utilizată pentru subvenționarea energiei termice livrate în sistem centralizat populației pentru furnizarea apei calde și încălzirea locuințelor prin plata unei părți din tarif;

- în domeniul transportului local - 8.150.000 lei, sumă utilizată atât pentru subvenționarea activității de transport în comun de călători, cât și facilităților acordate diverselor categorii de persoane (abonamente gratuite pentru veteranii de război, revoluționari, deținuți politici, subvenționarea a 50% din costul abonamentelor la pensionari, subvenționarea abonamentelor speciale pentru pensionarii peste 65 de ani).

- analizarea modului de formare și de stabilire a prețurilor și a tarifelor la serviciile publice de gospodărie comunală;

- verificarea situației împrumuturilor de stat acordate societăților comerciale de sub autoritatea consiliului local și monitorizarea alocării de sume de la bugetul de stat către operatorii de servicii: sume defalcate din TVA, sume compensatorii, sume în cadrul unor programe de dezvoltare;

- verificarea activității desfășurate de beneficiarii locali și finali ai proiectelor cu finanțare europeană (ISPA, de coeziune) din domeniile serviciilor publice locale, prin monitorizarea etapelor premergătoare aprobării proiectelor, a celor de implementare propriu-zisă a acestora, precum și prin prezentarea unor informații către secretar, primar și/sau consiliul local, cu privire la derularea proiectelor.

VI. Asistență socială

Activitatea de asistență și protecție socială s-a desfășurat în cursul anului 2008 în următoarele direcții:

- *protecția persoanelor aflate în dificultate*: copii, adulți, persoane vârstnice, persoane cu dizabilități;

- *prestații sociale*: ajutor social, ajutor de urgență, alocații familiale complementare și alocații de susținere pentru familia monoparentală, ajutorul pentru încălzirea locuinței cu lemne, cărbuni și combustibili petrolieri, ajutorul pentru

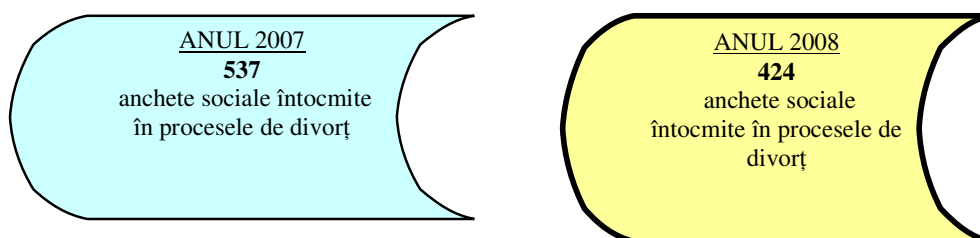
încălzirea locuinței, precum și a unor facilități acordate populației pentru plata energiei termice;

- *servicii sociale*: consilierea persoanelor aflate în dificultate, servicii socio-medicale și de recuperare pentru persoanele cu dizabilități, adăpost de urgență pentru noapte, creșe;

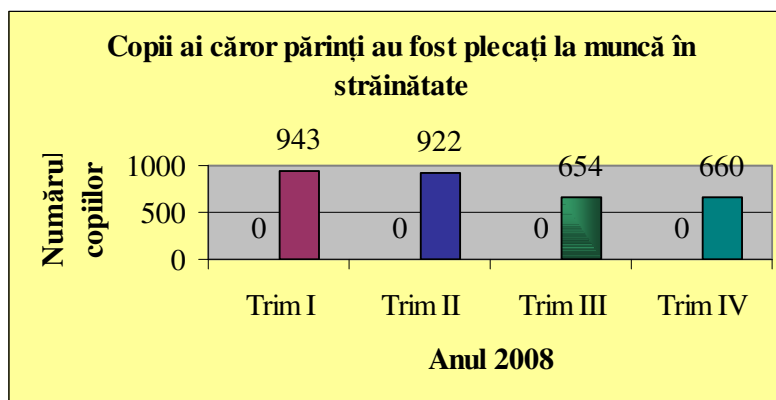
- *facilități* asigurate diferitelor categorii sociale pentru transportul urban în comun de călători.

Protecția drepturilor copilului

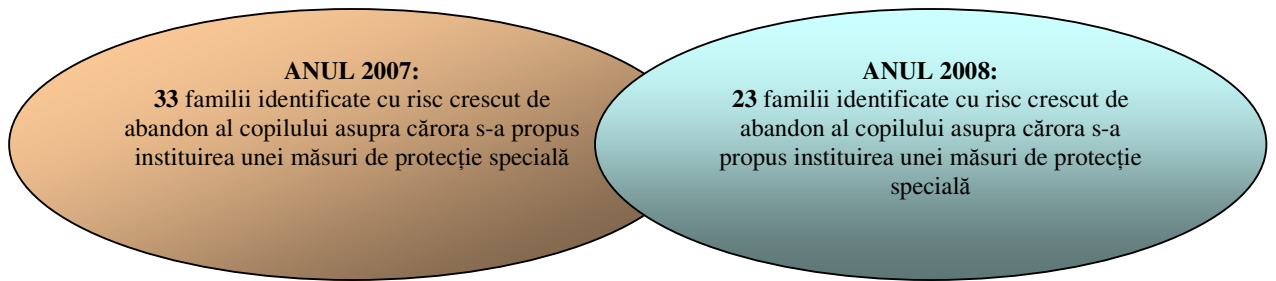
În cursul anului 2008 nu au intervenit schimbări legislative majore, însă evoluția activității a fost influențată în mod vizibil de contextul socio-economic. Astfel, s-a remarcat o tendință de scădere a numărului de divorțuri în care sunt implicați minori, față de anii precedenți, precum și a divergențelor dintre soți cu privire la încredințarea acestora.



Un alt fenomen manifestat în mod accentuat spre finele anului 2008 a fost reîntoarcerea în țară a unui număr mai mare de părinți plecați la muncă în străinătate, ca urmare a situației de criză la nivel global.



Cu privire la copiii aflați în situație de risc, s-a observat o scădere a numărului de astfel de cazuri determinată de creșterea nivelului de responsabilizare al părinților.



Protecția persoanei adulte fără discernământ

S-a constatat o înrăutățire a stării de sănătate a populației avînd ca efect creșterea numărului de persoane diagnosticate cu boli neuropsihice, puse sub interdicție.

În această materie activitatea s-a concretizat în întocmirea unui număr de 105 lucrări, spre deosebire de anul precedent când au fost emise 83.

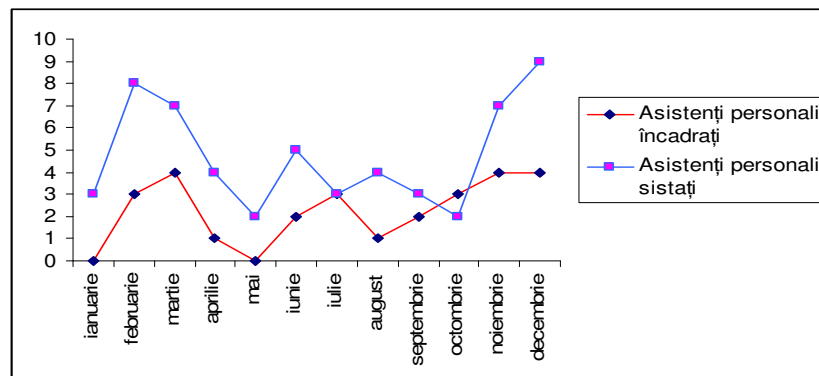
Protecția persoanei vîrstnice

Activitatea a fost centrată pe consilierea vîrstnicilor care au solicitat asistență, inclusiv juridică, precum și recomandarea persoanelor dependente de ajutorul altor persoane pentru includerea în programul de îngrijiri la domiciliu derulat de către Direcția de Asistență Socială și Protecția Copilului Argeș.

Protecția persoanei cu dizabilități

Autoritățile locale au obligația să prevadă și să garanteze în bugetul local sumele necesare din care se suportă salarizarea asistenților personali, precum și indemnizațiile, egale cu salariul acestora care se plătesc persoanelor fără asistent personal.

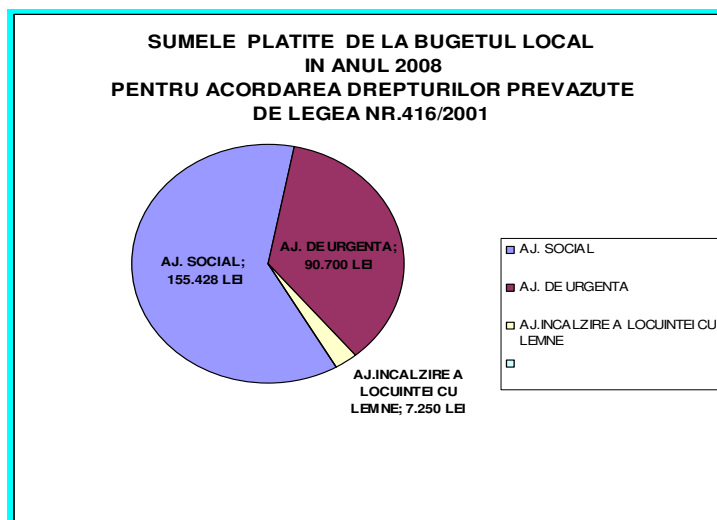
Grafic, fluctuația asistenților personali se prezintă astfel:



Prestații sociale

Pentru plata drepturilor prevazute de Legea veniturii minim garantat, au fost achitate de la *bugetul local* următoarele sume: 155.428 lei - reprezentând ajutor social, 90.700 lei - reprezentând ajutoare de urgență acordate unui număr de 225

familii/persoane singure; 7.250 lei - ajutoare de încălzire a locuinței cu lemne acordate unui număr de 25 familii/persoane singure beneficiare de ajutor social.



Servicii sociale

În decursul anului 2008, au fost desfășurate în cadrul Serviciului de Asistență Comunitară următoarele activități:

- la Centrul de recuperare „Șanse pentru Toți” au beneficiat de serviciile centrului un număr de 469 pacienți cu o medie de vârstă de 58 ani (191 bărbați și 243 femei) dintre care: 376 pacienți noi;

- Centrul Speranța a asigurat adăpost pe timp de noapte persoanelor fără locuință, totalizând un număr de 3.031 cazări. Capacitatea centrului este de 12 paturi;

Cele două cluburi de pensionari situate în Găvana III și Trivale totalizează un număr de 586 persoane vârstnice care beneficiază constant de serviciile de petrecere a timpului liber. Aceste cluburi răspund nevoilor sociale ale persoanelor vârstnice din Municipiul Pitești, încercând să diversifice un număr cât mai mare de activități pe perioadă nelimitată de timp.

Grija permanentă a fost îmbunătățirea standardului de viață și instituirea unor măsuri de protecție socială. Realizarea acestor obiective a presupus: crearea unei evidențe informatizate privind copiii aflați în situație de risc, crearea unui soft nou pentru efectuarea de anchete sociale, întocmirea planurilor de servicii, a rapoartelor de evaluare/reevaluare, organizarea unor campanii informative și de prevenire a fenomenelor psihosociale cu care se confruntă membrii comunității locale.





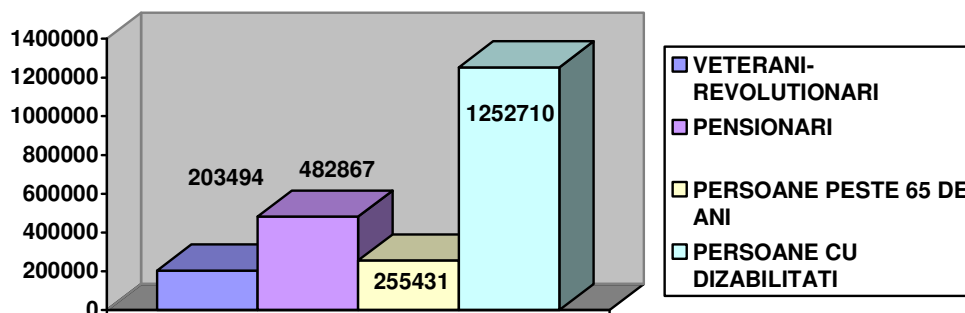
A fost susținut parteneriatul public-privat realizându-se mai multe acțiuni în colaborare cu organizațiile nonguvernamentale, entități ale societății civile prin desfășurarea în comun de campanii de informare - sensibilizare, ori finanțarea din bugetul local a proiectelor desfășurate de către organizațiile persoanelor cu dizabilități în sumă de 31.256 lei.

Facilități asigurate diferitelor categorii sociale

Transportul public în comun a constituit o preocupare a administrației locale atât în sensul creșterii calității serviciului cât și al acordării unor facilități pentru categoriile de cetățeni cu venituri mici sau fără venituri . Sintetic facilitățile se prezintă astfel :

- gratuități pentru anumite categorii de persoane: veterani de război, marii mutilați, văduve de război, luptătorii pentru victoria revoluției din decembrie 1989, precum și persoanele cu dizabilități;
- acordarea de abonamente cu reducere 50% din tarif pentru pensionarii și cetățenii în vârstă de peste 65 de ani.

Situația valorică a facilităților acordate
la nivelul anului 2008



VII. Educație, cultură, culte, agrement

În domeniul învățământului au fost realizate obiectivele propuse privind creșterea capacității în unitățile de învățământ preșcolar și a confortului în unitățile de învățământ primar, gimnazial și liceal prin extinderi, reabilitări și modernizări, unele dintre acestea urmând să fie finalizate în anul 2009 (Grădinița cu program prelungit nr.4 - extindere, Grădinița cu program prelungit nr.2 - reabilitare clădire și construcție

bucătărie, Școala nr.2 „Ion Minulescu” - extindere, Școala nr.12 - extindere, Grupul Școlar „Mihai Viteazul” - refacere sistem termic și reabilitare clădiri, Colegiul Tehnic „Dimitrie Dima” - reabilitare).

Pentru cele 19 centre financiare au fost realizate cheltuieli în sumă de 123.939.442 lei, ceea ce a reprezentat 41 % din totalul cheltuielilor bugetului local.

Fondurile repartizate unităților de învățământ au fost utilizate cu prioritate pentru acoperirea cheltuielilor de personal - 93.832.248 lei, pentru plata cheltuielilor de întreținere și gospodărie - 9.672.018 lei, precum și pentru lucrări de reparații - 5.386.454 lei și investiții - 4.740.095 lei.

Și în anul 2008 au fost acordate, din bugetul local, un număr de 950 de burse speciale de merit, pentru elevi și studenți, fiind premiați atât elevii cu performanțe deosebite la olimpiadele internaționale cât și profesorii îndrumători.

În domeniul cultural și sportiv au fost organizate și desfășurate toate manifestările cultural-artistice, sportive prevăzute în lista de manifestări ale municipiului Pitești, inclusiv manifestări organizate împreună cu alte instituții publice și cu activitate sportivă de pe raza municipiului Pitești (Simfonia Lalelelor, Zilele Municipiului Pitești, Ziua copilului, Ziua Internațională a Persoanelor de Vârsta a III-a, Deschiderea anului școlar și universitar, etc).

În vederea eficientizării cheltuielilor alocate din buget pentru reabilitarea și modernizarea infrastructurii unităților de învățământ din municipiul Pitești este necesară colaborarea cu instituțiile cu atribuții în domeniu pentru ca obiectivele propuse să rezolve în măsură cât mai mare problemele din domeniul învățământului.

Pentru revitalizarea activității în domeniul educației, în vederea satisfacerii cerințelor la nivelul comunității, se impune modificarea legislației în domeniu prin descentralizarea activității.

De asemenea va fi necesară dotarea cabinetelor medicale existente în unitățile de învățământ și implicarea cadrelor medicale în realizarea de acțiuni profilactice a unor boli specifice tinerilor și prevenirea unor deprinderi comportamentale nocive pentru sănătate (fumatul, consumul de alcool și droguri).

În anul 2008, din bugetul local - capitolul „*Sănătate*” s-au cheltuit fonduri în suma de 15.365 lei, beneficiar fiind Centrul de Transfuzie Sanguină pentru finanțarea drepturilor donatorilor onorifici de sânge.

Centrul Cultural al Municipiului Pitești a reprezentat nucleul manifestărilor cultural-artistice ale municipiului, în cursul anului 2008 derulând un număr de peste 200 de acțiuni cu caracter local, național și internațional.

Cultura argeșeană a fost adusă în atenția publicului național și internațional prin participarea sau organizarea unor manifestări de gen, dintre care amintim: Festivalul internațional de dansuri și cantece populare de la Riga (Letonia), Expoziția internațională de pictură de la Bydgoszcz (Polonia), Festivalul internațional de muzică corală *D.G. Kiriac*, Simpozionul internațional de sculptură *Gheorghe Iliescu-Călinești*, Festivalul internațional de folclor *Carpați*.

Consiliul Local Pitești și Primăria Municipiului Pitești, prin Centrul Cultural Pitești, au organizat în perioada 14-16 noiembrie 2008 cea de-a III -a ediție a Festivalului Național de Muzică Lăutărească *Veche Zavaidoc*. Festivalul își propune sprijinirea și lansarea talentelor autentice, precum și readucerea în conștiința contemporanilor a valorii marelui interpret Zavaidoc, născut la Pitești acum 112 ani.

S-a continuat editarea publicațiilor de specialitate: *Argeș - cultură*, *Cafeneaua literară* - literatură, *Informația piteștenilor* - popularizarea deciziilor și a activității autorităților locale, *Ag pe rime* - epigrame și *Caietele Vladimir Streinu* - istorie literară, impuse pe plan național și internațional.

Prin numărul de spectatori, calitatea concertelor, valoarea soliștilor invitați și prin mediatizare, *Filarmonica Pitești* a căpătat o faimă națională, situându-se imediat după instituțiile de profil din București, Iași și Timișoara.

În cursul anului 2008, Filarmonica Pitești a continuat să răspundă așteptărilor piteștenilor prin organizarea unui număr de 40 spectacole, oferite în cele două stagioni, precum și prin participarea la manifestările de tradiție ale „cetății”, cum ar fi: *Simfonia Lalelelor și Zilele Municipiului Pitești*.

Repertoriul abordat a avut la bază atât piese simfonice compuse de marii compozitori ai lumii: W.A. Mozart, Ludwig van Beethoven, A. Vivaldi, Paganini, J. Strauss, P. I. Ceaikovski, G. Puccini, cât și de celebrii compozitori români: George Enescu, Ciprian Porumbescu, D.G. Kiriac, Gh. Zamfir, Tudor Gheorghe. Orchestra și corul Filarmonicii Pitești au fost dirijate și de maeștrii invitați, dintre care amintim: Koichi Inoue (Japonia), Garry Dilworth (SUA), Vincent Grueger (Germania).

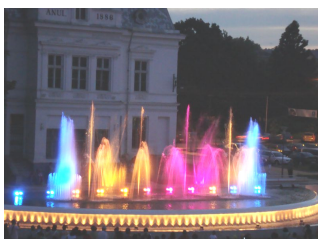
În cursul anului 2008, Serviciul Public de Exploatare a Patrimoniului Municipiului Pitești și-a canalizat eforturile pentru îmbunătățirea calității *activităților de agrement* oferite prin intermediul Bazinului Olimpic, a Stadionului “Nicolae Dobrin” și a plajelor amenajate în cartierul Tudor Vladimirescu și în strada Costache Negri.

A fost continuată politica de *modernizare a bazelor sportive* aflate în patrimoniu municipiului Pitești, la stadionul “Nicolae Dobrin” efectuându-se importante investiții care au avut ca obiect: realizarea sistemului de acces cu turnicheți în incinta stadionului, reparații capitale la vestiare, realizarea sistemului de supraveghere video a stadionului, reabilitarea tablei de marcaj, modernizarea pistei de atletism, refacerea terenului de antrenament, etc.

Totodată, a fost inaugurată nocturna stadionului “Nicolae Dobrin”, una dintre cele mai moderne din țară, eveniment ce a fost marcat, în data de 18 mai, printr-un meci ce a opus FC Argeș 2008 (actuala echipa) și Old Boys (fostele glorii ale clubului din Trivale).

De asemenea, a fost dat în folosință un patinoar artificial descoperit în suprafață de 450 mp., obiectiv amplasat în Parcul „Pădurea Trivale” și care reprezintă un mod alternativ de relaxare și recreere pentru locuitorii municipiului și nu numai.

În domeniul sportului, pentru creșterea gradului de participare al cetățenilor și a lărgirii ariei de selecție pentru sportul de performanță se intenționează extinderea bazelor sportive, modernizarea și dotarea celor existente atât din municipiu cât și din unitățile de învățământ.



Cu prilejul Zilei Europei, a fost inaugurată fântâna arteziană muzicală din Piața Primăriei Municipiului Pitești, în prezența a peste 7000 de piteșteni, care au putut admira un regal de lumini și sunete pe acorduri de muzică simfonică interpretate de corul și orchestra Filarmonicii Pitești.

Fântâna dispune de un sistem automat care se ajustează în funcție de perioada zilei, totalizând un număr de 792 leduri, roșii, galbene, albastre, care, împreună, pot realiza 1 milion de combinații de culori pentru cele peste 3000 de combinații ale jeturilor de apă.

Anul trecut a reprezentat și finalizarea edificării fântânilor din cartierele Războieni și Trivale, în completarea celor deja existente în cartierele Prundu, Exercițiu, Craiovei și Găvana, în jurul cărora s-au creat zone de odihnă și recreere.

Simfonia Lalelelor, manifestare de tradiție în municipiul Pitești, a constituit un reper important în viața socială a comunității locale în anul 2008.

La ediția a XXXI-a a “Simfoniei Lalelelor” au participat în interiorul complexului “Casa Cărții”, cu standuri expoziționale, un număr de peste 60 de firme și instituții de profil, alături de peste 180 de firme care au comercializat material dendrofloricol și utilaje specifice, în exteriorul spațiului expozițional. Spațiul alocat manifestării expoziționale a fost de peste 1.000 mp în interiorul “Casei Cărții” și peste 4.500 mp în exterior.

Centrul Cultural al Municipiului Pitești a adus un plus de culoare, muzică și tinerețe, celei de-a 31-a ediții a Simfoniei Lalelelor, organizând în piața primăriei, acțiunea *Piteștiul - orașul dansului florilor*. Astfel, 5300 elevi au încercat să intre în Cartea Recordurilor, printr-o manifestare de dans sincron.

Parcurile, spațiile verzi, grădina zoologică și locurile de joacă pentru copii sunt în grija Administrației Domeniului Public al Municipiului Pitești. Orașul este unul recunoscut pentru atenția pe care o poartă spațiilor verzi și parcurilor ca modalități de petrecere a timpului liber la îndemâna cetățenilor. Sunt cunoscute Parcul Trivale, Parcul Ștrand, Expo-Parcul și mai nou parcurile din cartierul Craiovei, Prundu și Găvana a căror notorietate a depășit granițele Piteștiului.

Reconsiderate din punct de vedere peisagistic și al vegetației care le populează și parcurile se înscriu între prioritățile municipalității, multe dintre ele parcurgând un amplu și elaborat program de reamenajare. Au fost retrasate zonele plantate, spațiile de odihnă, locurile de joacă pentru copii și cele pentru menținerea sănătății. Parcul “Tineretului”, situat în cartierul Craiovei, a beneficiat de fonduri guvernamentale pentru modernizare, pe suprafața de 9905 mp. au fost plantați 30 de arbori, 976 arbuști, 892 plante agățătoare, 1400 fire de gard viu și 3000 de bulbi de lalele.

Fitness parcurile din cartierele Prundu, Găvana, Trivale, Craiovei, Centru, precum și cel din pădurea Trivale - zona Grotă, sunt locurile ideale pentru a face

mișcare în aer liber, atât pentru cei mari cât și pentru cei mici, iar amplasarea lor a cunoscut un real succes.

Pe total, zona verde a municipiului a fost dezvoltată prin plantarea unui număr de 5.675 arbori și 64.543 arbuști și gard viu, material dendricol asigurat de acest serviciu public. A fost gazonată o suprafață totală de 2,25 ha.

Cele 86 de locuri de joacă pentru copii au fost întreținute, reparate, modernizate și supravegheate permanent pentru a li se asigura o stare bună de funcționare.

Din bugetul anului 2008, capitolului „Cultură, recreere și religie” i-au fost alocate fonduri în sumă de 24.386.777 lei, care au fost utilizate pentru subvenționarea Centrului Cultural, a Filarmonicii Pitești și pentru susținerea acțiunilor și manifestărilor culturale aprobate de către consiliul local, pentru întreținerea și amenajarea spațiilor verzi, producerea de material dendrologic și floricol, întreținerea, repararea și modernizarea bazelor de agrement și sportive.

VIII. Siguranța cetățeanului, inspecție și control

Asigurarea ordinii și liniștii publice.

Creată ca un serviciu public aflat în slujba comunității locale și urmând să realizeze apropierea efectivă de locuitorii acesteia, Poliția Comunitară a Municipiului Pitești s-a dorit a fi garantul procesului de descentralizare.

Activitatea de ordine publică, intervenții, paza obiectivelor, disciplină în traficul rutier, staționare s-a desfășurat în conformitate cu prevederile Planului Unic de Ordine și Siguranță Publică. În baza acestui document, direcțiile majore de acțiune au fost reprezentate de: siguranța cetățenilor, desfășurarea activității comerciale în conformitate cu regulile generale de comerț, prevenirea și combaterea încălcării normelor legale privind curățenia municipiului.

În acest context s-au întreprins 2.501 acțiuni specifice finalizate cu aplicarea a 3.859 sancțiuni contravenționale a căror valoare s-a ridicat la suma de 436.510 lei, 2.110 avertismente și 1.451 somații.

Împreună cu Poliția, Jandarmeria, Inspectoratul pentru Situații de Urgență și alte autorități s-a acționat pentru verificarea legalității modului în care își desfășoară activitatea agenții economici care furnizează servicii, îndeosebi în domeniul alimentației

publice, precum și pentru asigurarea desfășurării în bune condiții a manifestărilor social-culturale ale orașului care presupun concentrarea unui număr mare de participanți.

În timpul executării serviciului, angajații Poliției Comunitare Pitești au depistat un număr de 49 persoane surprinse în timpul săvârșirii unor infracțiuni flagrante, care au fost predați Poliției Naționale.

Anul 2008 a fost marcat prin creșterea gradului de siguranță a cetățeanului ca o consecință a sporirii efectivelor, precum și a achiziționării mijloacelor de transport auto și a dotării specifice.

Prin tot ceea ce s-a întreprins pe parcursul anului, s-a dorit apropierea de cetățean, cunoașterea problemelor acestuia și ale comunității, în general, în scopul creării unui climat caracterizat de ordine și siguranță.

Protecție civilă și situații de urgență.

Activitatea de protecție civilă și pentru situații de urgență s-a desfășurat în conformitate cu reglementările legale existente la nivel național și local, structurată pe două direcții de acțiune: menținerea în stare de funcționare a instalațiilor de alarmare, punctului de comandă și a aparaturii din dotare, precum și intervenția imediată atunci când au survenit calamități naturale.

Au fost întocmite și actualizate documentele și planurile operative specifice, menite să asigure gestionarea eficientă a situațiilor de urgență.

În municipiul Pitești există peste 100 de agenți economici și instituții cu organizare de protecție civilă, având încadrate în formațiunile de intervenție pentru situații de urgență un număr total de peste 2.500 persoane pe diferite specialități.

Organizarea proprie de protecție civilă și pentru situații de urgență a municipiului Pitești cuprinde un număr de 101 persoane și 85 de adăposturi special construite, care necesită alocări de fonduri pentru întreținere.

Urmare a controalelor efectuate de către personalul de protecție civilă s-au constatat la unii agenți economici neajunsuri privind încadrarea personalului salariat în structurile de protecție civilă și pentru situații de urgență.

În anul 2008 s-a achiziționat tehnică, echipamente și materiale necesare dotării pe linia situațiilor de urgență și pentru instruirea personalului de protecție civilă și formațiunilor de intervenție.

Starea punctelor de comandă de la municipiu și agenții economici importanți este bună, dar este necesară modernizarea și dotarea acestora cu aparatură modernă și performantă, conform prevederilor legale și normelor de înzestrare.

În cursul anului 2008 au fost organizate și desfășurate exerciții de protecție civilă și de alarmare publică, precum și intervenții operative determinate de inundarea unor imobile în urma unor ploi torențiale care deși au creat disconfortul locuitorilor din zonele respective, nu au avut o amploare deosebită.

Control administrare venituri și cheltuieli publice.

Auditul public intern exercitat la nivelul autorității locale se subscie misiunii auditului intern din entitățile publice, cu privire la formarea și utilizarea fondurilor publice și administrarea patrimoniului public.

Exercitat în cele trei componente ale sale, auditul de sistem, auditul performanței și auditul de regularitate, acesta s-a desfășurat atât în cadrul activității proprii cât și în cadrul unităților subordonate.

Planificarea misiunilor de audit s-a efectuat în conformitate cu Carta auditului intern, evaluând riscurile principale și definind prioritățile în funcție de resursele alocate și de fondurile încasate care constituie venituri ale bugetului local, de criteriile semnal și de sugestiile ordonatorului principal de credite, de deficiențele constatate anterior, de sesizările din partea cetățenilor cu privire la disfuncționalități sau abaterile de la lege.

Au fost efectuate douăsprezece misiuni de audit concretizate în recomandări formulate și implementate și în recuperarea sumei de 126.919 lei reprezentând:

- plăți ilegale lucrări de investiții - 90.750 lei;
- utilități achitate ilegal din bugetul local - 33.557 lei;
- salarii necuvenite - 2.612 lei.

Măsurile corective propuse ca urmare a realizării controalelor au fost însușite de către coordonatorii entităților auditate în scopul funcționării economice, eficace și eficiente, în vederea identificării precoce a deficiențelor și formularea de recomandări pentru îmbunătățire.

Activitatea de control comercial

În contextul adoptării unor măsuri active de stimulare a mediului de afaceri, inclusiv prin reducerea procedurilor administrative, și de creare a noi locuri de muncă, intrarea în vigoare la 25 aprilie 2008 a O.U.G. nr. 44/2008 privind desfășurarea activităților economice de către persoanele fizice autorizate, întreprinderile individuale și întreprinderile familiale, a condus la înființarea, în cadrul serviciului, a Compartimentului de Asistență și Reprezentare a Persoanelor Fizice.

Birourile de asistență și reprezentare își propun să sprijine cetățenii în vederea înregistrării la registrul comerțului a modalității juridice în care aceștia înțeleg să-și desfășoare o activitate cu caracter economic, generatoare de venituri. Reprezentând atât un suport informativ, cât și un adevărat prestator de servicii, aceste birouri oferă sprijinul autorizat și competent în derularea rapidă a formalităților legale.

Deși noua reglementare îmbunătățește activitatea în domeniu, din perspectiva autorităților publice locale ea a condus la diminuarea veniturilor proprii prin transferul responsabilității autorizării activităților economice la o altă entitate.

În activitatea de control s-a ținut sub atență supraveghere modul de derulare a comerțului în piețe și desfășurarea comerțului ambulant din municipiul Pitești, cât și transportul urban de persoane în regim de maxi-taxi și taxi din municipiu.

Sintetic, situația operațiunilor de control și a măsurilor dispuse în anul 2008 se prezintă astfel:

Persoane fizice și juridice controlate	Total amenzi aplicate	Valoare amenzi aplicate (lei)	Dispoziții obligatorii date agenților economici
7815	298	177.000	116

Procedura de eliberare a autorizațiilor de funcționare pentru unitățile de alimentație publică, modelul autorizației, ca și documentația necesară obținerii acesteia a fost stabilită prin dispoziție a primarului municipiului Pitești.

Astfel, au fost eliberate un număr total de 46 autorizații de funcționare pentru unități de alimentație publică, situate pe raza administrativ-teritorială a municipiului Pitești și au fost vizate un număr de 116 autorizații, valoarea totală încasată din taxe aferente fiind de 324.000 lei.

Asigurarea disciplinei în construcții.

Transpunerea în practică cu respectarea strictă a documentațiilor urbanistice aprobate în vederea dezvoltării și modernizării municipiului Pitești în acord cu potențialul și cu aspirațiile locuitorilor constituie principalul obiectiv al acestei structuri.

Prin intermediul unui control permanent care vizează verificarea stadiilor concrete de execuție a lucrărilor, precum și prin măsurile corective, inclusiv aplicarea de sancțiuni contravenționale, s-a urmărit edificarea unor construcții moderne, sigure, durabile, care să asigure confort și funcționalitate locuitorilor.

Recepționarea lucrărilor și regularizarea taxei de autorizare sunt etape la fel de importante ca și cea a controlului, și vizează, la rândul ei, încadrarea în termenele de execuție și în indicațiile tehnice ale proiectelor. Ca expresie a ritmului accelerat de dezvoltare urbanistică stau măturie cele 744 autorizații de construire finalizate din regularizarea cărora a fost încasată suma totală de 402.046 lei.

Nu întodeauna s-a reușit respectarea termenelor și a proiectelor cuprinse în documentațiile de urbanism, consecința fiind aplicarea contravențiilor în valoare de 32.000 lei.

Control edilitar-gospodăresc și de mediu.

În ceea ce privește controlul exercitat asupra modului în care se respectă documentațiile tehnice de intervenție la rețelele tehnico-edilitare subterane, cât și asupra desfășurării transportului public de călători cu autobuze, maxi-taxi și taxi, au fost luate măsuri de îmbunătățire a condițiilor de transport, de scurtare a perioadelor de intervenție și refacerea zonelor afectate de lucrările de reparații.

Executarea lucrărilor de intervenții planificate sau accidentale, respectarea tehnologiei de refacere a terenului afectat și încadrarea în termenele de execuție au fost supravegheate constant. S-a urmărit, de asemenea, ca executarea lucrărilor să nu afecteze circulația cetățenilor (prin amplasarea de podețe în zona lucrărilor), starea de curățenie în zonă, protecția mediului, iar ori de câte ori a fost cazul s-au aplicat sancțiunile prevăzute de lege, cuantumul acestora fiind de 70.200 lei.

IX. Legiferare, asistență și reprezentare juridică

Actele autorităților administrației publice locale.

În exercitarea atribuțiilor ce-i revin potrivit legislației în vigoare, Consiliul Local al Municipiului Pitești s-a întrunit, în cursul anului 2008, în 11 ședințe ordinare, o ședință de constituire (mandatul 2008-2012) și 10 ședințe extraordinare.

Activitatea autorității deliberative a administrației publice locale, în perioada care face obiectul prezentului raport, s-a materializat prin adoptarea a 557 hotărâri, marea majoritate a acestora fiind promovate de primarul municipiului Pitești.

Hotărârile având un conținut general au fost supuse procedurii prevăzute de Legea nr.52/2003 privind transparența decizională în administrația publică și au aduse la cunoștința cetățenilor prin afișare la sediul primăriei, prin postare pe site-ul instituției sau prin publicarea lor în “Informația piteștenilor”.

În ceea ce privește Dispozițiile emise de primarul municipiului Pitești în cursul anului 2008, s-au înregistrat în registrul de evidență constituit în acest sens, un număr de 6211 dispoziții, asigurându-se totodată și comunicarea acestora atât în interiorul instituției, persoanelor și compartimentelor indicate, cât și Instituției Prefectului - Județul Argeș, diverselor persoane fizice și juridice interesate, prin intermediul Compartimentului Management Documente, Arhivă și Curierat.

În urma exercitării controlului de legalitate, potrivit legii, Instituția Prefectului - Județul Argeș nu a formulat acțiune în contencios administrativ cu privire la hotărârile adoptate și dispozițiile emise în cursul anului 2008.

A fost sigurat cadrul organizatoric necesar bunei organizări și desfășurării a alegerilor pentru autoritățile administrației publice locale din data de 01.06.2008 și a alegerilor pentru Camera Deputaților și Senat din data de 30 noiembrie 2008, cheltuielile ocazionate de organizarea acestora ridicându-se la suma de 465.611 lei.

Corespondența înregistrată în anul 2008 la nivelul Primăriei Municipiului Pitești, reprezentând atât corespondență primită de la diverse persoane fizice sau juridice, cât și acte create de compartimentele funcționale din cadrul primăriei, s-a ridicat la un număr de 80.757 acte, dintre care un număr de 2.282 au reprezentat-o cele tip e-mail.

Reprezentarea juridică a municipiului.

Asigurarea cunoașterii, respectării și aplicării prevederilor legale, protejarea intereselor instituției și ale municipiului, precum și ale cetățenilor care vin în contact cu instituția revin Serviciului Juridic din cadrul primăriei.

Activitatea juridică desfășurată în cursul anului 2008 a cuprins aspecte multiple și complexe, determinate de specificul acestei munci, de diversitatea problematicii rezultate din reglementările legale în vigoare.

Activitatea a fost structurată după cum urmează: reprezentarea instituției în litigiile aflate pe rol la diverse instanțe de judecată, verificarea și avizarea actelor administrative și a altor documente emise, acordarea asistenței juridice tuturor compartimentelor din cadrul instituției, informarea cu privire la apariția și modificarea actelor normative.

Pe parcursul anului 2008, pe rolul instanțelor de judecată s-au aflat un număr de 834 de cauze, rezultate atât din cursul anului 2008 cât și din cele rezultate în anii 2005-2007, nesoluționate irevocabil.

În data de 02 iulie 2008 a avut loc la București reuniunea de deschidere a proiectului Phare 2006 „*Continuarea luptei împotriva corupției în administrația publică locală*”, proiect ce are ca scop simplificarea procedurilor din administrația publică locală, precum și modificarea legislației în vigoare atunci când acest lucru se impune pentru a crește gradul de transparență, a proteja integritatea administrației publice, având drept consecință prevenirea corupției.

În derularea acestui proiect au fost implicate 3 autorități locale, printre care și Primăria Municipiului Pitești, fiind selectat și supus monitorizării sectorul urbanism și amenajarea teritoriului. Până în prezent, a fost parcursă etapa privind transparența activității în acest domeniu.

X. Relații publice, comunicare

Sprijinirea cetățenilor cu profesionalism și promptitudine în rezolvarea problemelor, în contextul realizării unei apropieri efective între administrația publică locală și cetățean, a constituit obiectivul căruia au fost subsumate activitățile Biroului de Relații Publice.

Direcțiile în care s-a acționat pentru realizarea obiectivului au fost:

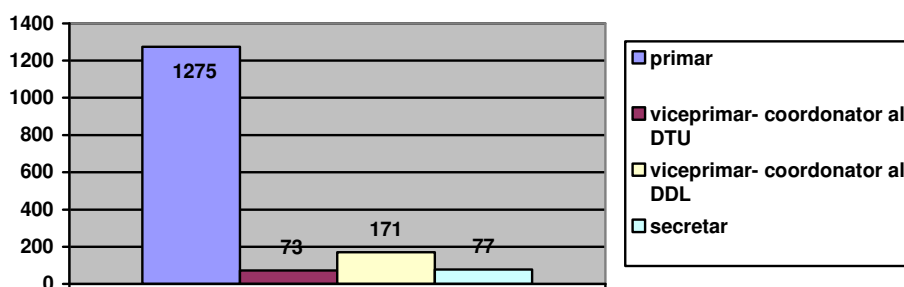
- funcționarea în continuare a Centrului de Informații pentru Cetățeni pe principiul „ghișeului unic” – modalitate de informare și consiliere a publicului despre serviciile furnizate, precum și depunerea și ridicarea documentațiilor în același loc, cu economie de timp atât pentru cetățean cât și pentru funcționari.

- asigurarea cadrului de desfășurare a audiențelor acordate de conducerea instituției, monitorizarea permanentă a modului și termenului de rezolvare a problemelor supuse atenției.

Statistica demonstrează că cele mai multe solicitări vizează obținerea de locuințe, restituirea terenurilor conform legilor fondului funciar, acordarea de asistență în cadrul asociațiilor de proprietari/locatari și în domeniul construcțiilor, precum și acordarea de ajutoare sociale sau materiale.

Un procent de aproximativ 5% din numărul audiențelor în cursul anului 2008, îl reprezintă solicitările cetățenilor care se adresează Primăriei Municipiului Pitești pentru rezolvarea unor probleme care nu sunt de competența acesteia.

NUMĂRUL AUDIENȚELOR ACORDATE ÎN ANUL 2008



Alte modalități de contact ale populației cu municipalitatea sunt prin intermediul întâlnirilor periodice realizate în cartiere cu reprezentanții asociațiilor de locatari/prorietari, precum și posibilitatea ca locuitorii să se informeze prin intermediul „telefonului cetățeanului - 984”; acestea au un rol important în procesul de transparență din administrația publică locală și în cunoașterea problemelor cu care cetățenii se confruntă.

Cât privește monitorizarea transparenței decizionale, sunt de relevat acțiunile privind supunerea, în prealabil, dezbaterii publice, a unui număr de treisprezece proiecte de hotărâri și un proiect de dispoziție a primarului municipiului Pitești, având caracter normativ, doisprezece dintre acestea (exclusiv proiectul de

dispoziție) finalizându-se prin adoptare de către consiliul local, precum și răspunsul în termenele prevăzute de lege la cele 99 de solicitări conform Legii nr. 544/2001 privind liberul acces la informațiile publice.

Utilizarea mijloacelor de informare, indiferent de suport, a constituit un aliat al administrației, prin intermediul presei preluându-se problematica semnalată de către aceasta ori de către cetățeni sau utilizând-o ca pe un veritabil canal de informare atunci când acțiunile municipalității vizau grupuri mai mari de persoane.

Disponibilitatea municipalității pentru dialog, dorința de implicare în îndrumarea cetățenilor sau pentru rezolvarea problemelor, a condus la creșterea gradului de încredere în administrația publică locală.

XI. Concluzii

În contextul economic al anului 2008, menținerea nivelului de impozitare atât al persoanelor fizice, cât și al persoanelor juridice, a reprezentat un semn de stabilitate economică, cât și reflectarea gradului ridicat de colectare a impozitelor și taxelor locale, cu consecințe favorabile pentru finanțarea activităților incluse în bugetul local.

Dinamica socială, a impus personalului din administrația publică locală necesitatea pregătirii profesionale continue, teoretice și practice, care a devenit cu atât mai importantă cu cât caracterul activității administrative este mai specializat și complex, competența profesională și cea în domeniul managementului public fiind absolut necesare procesului de reformă administrativă.

Raportul de cercetare „Evaluarea satisfacției locuitorilor municipiului Pitești cu privire la serviciile furnizate de Primăria Municipiului Pitești”, efectuat în anul 2008 de către o persoană neutră - specialist în sondarea opiniei publice, a avut ca scop măsurarea satisfacției cetățenilor.

Acest raport a relevat faptul că:

✓ cetățenii se declară mulțumiți de serviciile primăriei - mai ales la birourile cu aflux mare de solicitanți;

✓ fac distincția între aplicarea legii și calitatea serviciilor, acordând note mari la capitolele “comunicare, comportament și atitudine”;

✓ mai mult de 75% dintre cetățeni percep o îmbunătățire a serviciilor furnizate de municipalitate.

Nota medie, calculată ca urmare a scorurilor acordate de către cetățeni calității serviciilor oferite de municipalitate este de 3,74 dintr-un maxim de 5 și arată că mai sunt încă destule aspecte de îmbunătățit.