

### 1.2.2. Profil și competitivitate economică. Resurse umane

Municipiul Pitești, reședința județului Argeș este unul dintre cele mai vechi orașe ale Țării Românești, fiind atestat, ca așezare, pentru prima dată, într-un document din 20 mai 1388, prin care domnitorul Mircea cel Bătrân dăruia între altele, ctitoriei sale, Mănăstirea Cozia și „o moară în hotarul Piteștilor”.

Așezarea geografică favorabilă schimburilor, dezvoltarea meșteșugurilor și a agriculturii, atenția acordată de unii domnitori, au contribuit la transformarea Piteștilor din sat în târg și apoi în oraș, în epoca medievală. În această perioadă, orașul a fost unul dintre cele mai active centre de comerț din Țara Românească, aflându-se în centrul schimburilor de produse care se făceau între zonele de câmpie – deal – munte. Intense și de mare importanță au fost schimburile comerciale cu Brașovul și Sibiu, renumite centre de comerț și meșteșuguri ale vremii.

Dezvoltarea ascendentă a orașului se continuă în perioadele interbelică și postbelică, Piteștiul menținându-și statutul de centru de interes între localitățile urbane din țară.

După anul 1965 au fost construite mari obiective economice în orașul Pitești și în imediata apropiere: Întreprinderea de Motoare Electrice - 1967 (ANA IMEP), Întreprinderea de Autoturisme Dacia - 1968 (Automobile Dacia S.A.), Combinatul Petrochimic - 1969 (SNP Petrom, sucursala Arpechim Pitești), Rafinăria de petrol (1969), Fabrica de preparate din carne (1969), Fabrica de pâine (1969), Fabrica de piese auto și produse metalice (1969), Întreprinderea de stofe Argeșana (1969), Fabrica de bere (1969), Combinatul de articole tehnice din cauciuc - 1970 (S.C. ROLAST S.A.) . Au fost construite, de asemenea, Complexul de vinificație și Centrul de îmbuteliere a vinului Ștefănești (1966-1970), Institutul de Reactori Nucleari Energetici - 1976 (Institutul de Cercetari Nucleare), etc.

În perioada care a urmat după anul 1989, structura economică a municipiului Pitești a suferit transformări majore, care au condus la încetarea sau restrângerea activității unora din agenții economici, în special din sfera producției, dar totodată la apariția altora noi, axați tot pe producție, dar și la dezvoltarea segmentului serviciilor.

Atragerea de capital străin a reprezentat una din căile esențiale ale menținerii active și puternice a economiei locale, care a beneficiat de asemenea de susținerea administrației publice locale, inclusiv prin programe investiționale susținute.

Infuzia de capital străin la SC Automobile Dacia SA, în prezent unul din cei mai puternici agenți economici la nivel național, a indus apariția unei industrii orizontale, conexe producției de autoturisme, care joacă un rol esențial în economia municipiului Pitești și a zonei.

Bine conectat cu principalele orașe învecinate prin infrastructuri de transport rutier și feroviar, Piteștiul este localizat la o răscruce de drumuri, fiind un nod de comunicații cu deschidere internă și internațională. Legăturile cu importante localități ale țării, dintre care București, capitala țării,

sunt asigurate prin drumurile europene E81/DN A1 (București - Pitești - Sibiu - Cluj-Napoca - Satu-Mare), E574 (Bacău - Onești - Brașov - Pitești - Craiova), DN7 (București - Găești - Pitești) și DN67B (Pitești - Vedea - Drăgășani).

Municipiul Pitești, împreună cu zona metropolitană, concentrează aproximativ 30 % din populația județului Argeș și 58,7% din populația urbană a acestuia, fiind declarat **Pol de Dezvoltare Urbană din România**.

Schimbările care s-au produs în societate după 1990 au influențat pozitiv dezvoltarea municipiului Pitești, pe fondul unei economii care a trecut cu bine peste șocurile economiei de piață, orașul s-a extins și modernizat.

Economia piteșteană și-a demonstrat capacitatea de adaptare, trecând cu bine atât peste schimbările începute cu anul 1990, dar și peste criza economică instalată începând cu anii 2008 – 2009, rămânând competitivă și având capacitatea să absoarbă forța de muncă disponibilă.

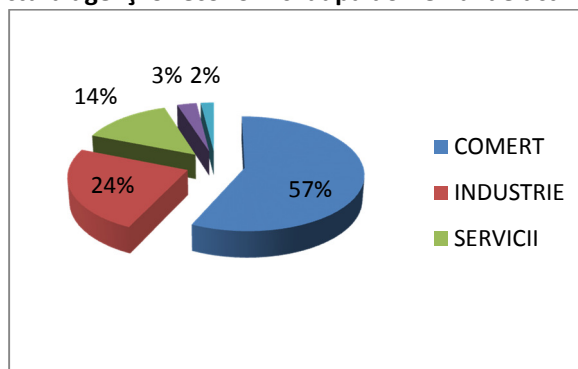
### Mediul de afaceri

La data de 01.01.2014 la Oficiul Național al Registrului Comerțului erau înregistrați în municipiul Pitești un număr de 7.754 agenți economici, dintre care:

- 1.591 de agenți economici – cu cel puțin 6 salariați;
- 62 de agenți economici – între 101 și 500 de salariați.
- 6 agenți economici – peste 500 de salariați.

În Pitești mai funcționează doar 20 de societăți economice cu capital de stat, din care 4 se află în subordinea Consiliului Local Pitești. Comerțul și serviciile reprezintă domeniile de activitate dominante concentrând aproximativ 71% din totalul agenților economici.

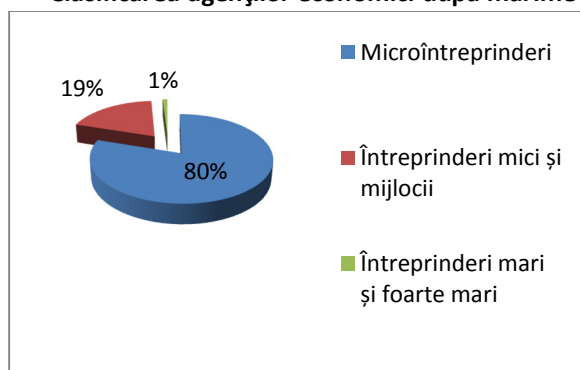
**Structura agenților economici după domeniul de activitate**



După proveniența capitalului, aproximativ 92.7% dintre agenții economici au capital românesc, .7% au capital mixt și 3.6% au capital străin. Aproximativ 688 de societăți comerciale au capital străin sau mixt (românesc și străin).

Se constată că domeniile prioritare ale investițiilor străine sunt comerțul, industria și serviciile. În ce privește clasificarea agenților economici după clase de mărime se constată că cea mai mare pondere o au microîntreprinderile, care reprezintă peste 80% din totalul agenților economici, agenții economici mici și mijlocii cu 19%, și agenții economici mari și foarte mari cu 1%.

**Clasificarea agenților economici după mărime**



### Activitățile economice

#### Industria

Piteștiul este un oraș puternic industrializat realizând peste 55% din producția industrială a județului Argeș, județ care se numără printre primele cinci din țară, din punct de vedere economic.

Domeniile prioritare în care s-a dezvoltat industria Piteștiului de-a lungul anilor sunt: industria extractivă a petrolului, industria chimică și petrochimică, industria energetică, construcțiile de mașini, combustibilii nucleari, electronică și electrotehnică, exploatarea și prelucrarea lemnului, industria porțelanului și faianței, a materialelor de construcții, textilă, încălțăminte, alimentară.

În prezent, o parte din aceste industrii au dispărut, accentul fiind pus pe următoarele ramuri:

- **Industria construcțiilor de mașini** este bine reprezentată, fiind un domeniu de referință pentru municipiul Pitești. Prima întreprindere a industriei constructoare de mașini a fost dată în exploatare în 1952 – “Uzina de piese auto” din partea N-E a Piteștiului (în prezent SC SUBANSAMBLE Auto SA). În anul 1968, în colaborare cu firma franceză „Renault”, a fost construită Uzina de autoturisme din Colibași, (SC AUTOMOBILE DACIA SA de azi). Această unitate industrială,

cumpărată și re tehnologizată de concernul francez „Renault” reprezintă în acest moment cea mai importantă uzină în domeniu, din țară și chiar din estul continentului.

▪

Acest lucru a condus la apariția unei industrii orizontale, conexe producției de autoturisme, care joacă un rol esențial în economia municipiului Pitești și a zonei. Cele mai importante societăți comerciale din acest sector sunt: JOHNSON CONTROLS ROMANIA SRL, LISA DRAXLMAIER AUTOPART ROMANIA, LEAR CORPORATION ROMANIA SRL, LEONI WIRING SYSTEMS PITESTI SRL, GIC NOSAG METAL SRL.

În anul 1967 este construită, la Ștefănești, Fabrica de motoare electrice (SC ANA IMEP SA de azi), care desfășoară activitate și azi, chiar dacă nu la randamentul din trecut.

▪ **Industria energetică electrică** este reprezentată la nivelul Municipiului Pitești prin cele trei hidrocentrale de pe Râul Argeș, de la Bascov, Pitești și Golești (Hidroelectrică S.A) și SC Termoficare 2000 SA (prin intermediul celor două centrale Pitești - Nord și Pitești – Sud).

De asemenea, există preocupări tot mai intense în ultimii ani în ceea ce privește utilizarea unor resurse energetice alternative, nepoluante și inepuizabile cum ar fi resursele eoliene sau energia solară, folosite mai ales în activitatea gospodărească. Deși realizările în domeniu sunt modeste, în viitor, în contextul epuizării resurselor energetice convenționale (petrolul, cărbunii, gazele naturale sau păcura), există premisa utilizării cu succes a acestor resurse alternative.

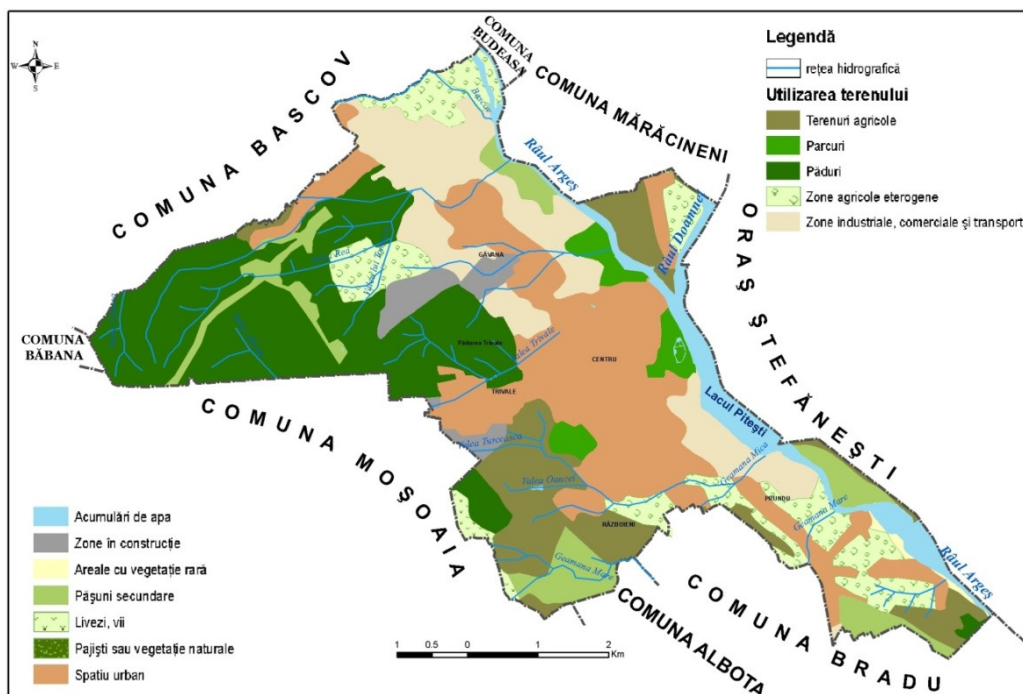
▪ **Industria materialelor de construcții** se bazează pe materii prime locale. În lungul râului Argeș există mai multe balastiere care exploatează pietriș rulat cu granulație mărunță și mare, nisip cuarțos. În Pitești funcționează în domeniul construcțiilor peste 350 de agenți economici, din toate clasele de mărime. Acest sector de activitate a cunoscut o maximă dezvoltare după anul 2000, odată cu boom-ul imobiliar care a caracterizat întreaga țară.

▪ **Industria de exploatare și prelucrare a lemnului** a fost reprezentată prin Combinatul de Prelucrare a Lemnului (SC ALPROM SA Pitești), întreprindere care a luat ființă în anul 1962, în cadrul platformei industriale Pitești Nord. În prezent, societatea și-a restrâns foarte mult activitatea, însă figurează încă pe harta economică a Piteștiului.

### Agricultura

Agricultura reprezintă în condițiile actuale de tranziție economică, un domeniu extrem de sensibil și controversat, de el depinzând în viitorul apropiat asigurarea necesarului de hrană și de materii prime menite să acopere o bună parte din necesarul industriei naționale.

## Harta modului de utilizare a terenurilor



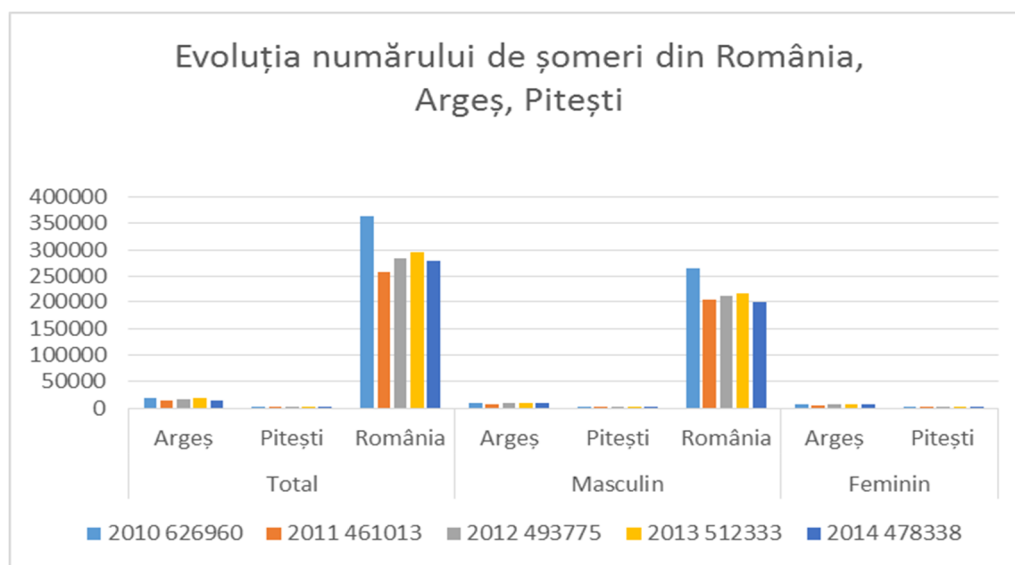
Potențialul agricol ridicat din zona periurbană și din aria limitrofă Municipiului Pitești a fost valorificat prin apariția în secolul XX, a trei institute de cercetare agricolă de importanță națională: Institutul de Cercetări horti-viticole Ștefănești, Institutul de Cercetări pomicele de la Mărăcineni și Institutul de Cercetări agricole cerealiere Albota. După anul 1990 prin aplicarea Legii Fondului Funciar au existat mutații extrem de rapide în modul de utilizare al terenurilor și nu în toate cazurile în chipul cel mai fericit.

### Comerțul

Reprezintă activitatea economică tradițională care a determinat apariția și dezvoltarea orașului Pitești. Acest lucru este evidențiat și de numărul mare de agenți economici din domeniu. Concurența reală determină standarde ridicate și servicii de calitate. Diversificarea activităților economice în a doua jumătate a secolului XX a contribuit substanțial la diversificarea comerțului, orașul devenind în consecință un pol de atracție pentru locuitorii regiunilor limitrofe. În perioada 1970-1990 în oraș a crescut numărul spațiilor comerciale de toate categoriile, amenajate fie în zona centrală, fie în cartierele orașului. Pe tot parcursul evoluției sale, orașul și-a menținut și diversificat funcția comercială.

**Resurse umane****Forța de muncă (salariați, șomaj, câștig salarial)**

Numărul șomerilor						
Șomeri		Ani				
		2010	2011	2012	2013	2014
Total	România	626.960	461.013	493.775	512.333	478.338
	Argeș	19.721	14.540	16.309	18.498	15.334
	Pitești	3.111	1.972	2.170	2.489	1.544
Masculin	România	362.559	257.336	282.980	296.552	278.453
	Argeș	11.041	8.175	9.209	10.581	8.815
	Pitești	1.482	933	1.025	1.200	694
Feminin	România	264.401	203.677	210.795	215.781	199.885
	Argeș	8.680	6.365	7.100	7.917	6.519
	Pitești	1629	1039	1145	1289	850

Sursa: [www.insse.ro](http://www.insse.ro)

La nivelul lunii decembrie 2014, potrivit datelor Institutului Național de Statistică, numărul șomerilor înregistrați în municipiul Pitești a fost de 1.544 persoane, în creștere cu 7 persoane (+0,4%) față de luna noiembrie și în scădere cu 945 persoane (-37,96%), comparativ cu luna corespunzătoare din anul 2013.

Analizând structura pe sexe a șomerilor înregistrați se observă că, la nivelul lunii decembrie 2014, femeile au avut o pondere de 55,05%, în creștere față de ponderea din anul 2013.

În luna decembrie 2014 câștigul salarial mediu brut realizat în județul Argeș a fost de 2.624 lei, iar raportat la realizările înregistrate în aceeași lună a anului 2013, evoluția câștigului salarial mediu brut la nivelul județului a fost ascendentă, cu o creștere totală de 10,11%, fiind susținută în principal de sectorul privat.

Prin comparație cu media națională a câștigului salarial, realizările din județul Argeș au fost, în luna decembrie 2014, mai mari cu 1,62% în valoare brută și, respectiv, cu 1,82% în cuantum net.

Schimbările actuale, mult mai complexe, frecvente și rapide, au un impact apreciabil asupra managementului autorităților, instituțiilor și serviciilor publice de la nivelul municipiului Pitești. Ele trebuie să își găsească corespondența în schimbări pe măsură, la nivelul resurselor umane și al structurilor organizatorice din cadrul acestora.