

HOTĂRÂRE

pentru aprobarea Analizei privind gestionarea unor servicii de utilitate publică și a unor servicii publice de interes local organizate pe teritoriul Municipiului Pitești

Consiliul Local al municipiului Pitești întrunit în ședință ordinară;

Având în vedere:

- Referatul de aprobare pentru proiectul de hotărâre inițiat de Primarul Municipiului Pitești;
- Raportul nr.16225/07.04.2026 al Direcției Servicii Publice și Achiziții, Direcției Tehnice și Direcției Economice, Direcției Juridice și Administrație Publică Locală și Serviciului Management Resurse Umane ;
- Analiza privind gestionarea unor servicii de utilitate publică și a unor servicii publice de interes local organizate pe teritoriul Municipiului Pitești, elaborată de P.F.A. Suditu Elena Geanina și înregistrată la Primăria Municipiului Pitești sub nr.14880/30.03.2026;
- Adresa Administrației Domeniului Public Pitești nr.3332/06.04.2026 înregistrată la Primăria Municipiului Pitești sub nr.15752/06.04.2026;

Văzând prevederile art.129 alin.(2) lit.d) și alin.(7) lit.s) din Codul administrativ, cu modificările și completările ulterioare, ale art.2 lit.a, art.3 alin.(1) și alin.(3), art.7 alin.(1), art.9 alin.(1) și alin.(2), art.10 alin.(1) și alin.(2), art.11, art.12, art.28 lit.f) și a celorlalte prevederi din O.G. nr.71/2002 privind organizarea și funcționarea serviciilor publice de administrare a domeniului public și privat de interes local, cu modificările și completările ulterioare, ale art.1 alin.(2) lit e) și f), art. 8 alin.(3) lit.d), art.22 alin.(1)-(3), art.28 și a celorlalte prevederi din Legea nr.51/2006 republicată, a serviciilor comunitare de utilități publice, cu modificările și completările ulterioare, ale art.2 alin.(3) din Legea nr. 101/2006 a serviciului de salubritate a localităților, republicată, cu modificările și completările ulterioare, ale H.C.L. nr.317/31.07.2025 pentru aprobarea elaborării unor studii de oportunitate privind modalitatea de organizare și gestionare a unor servicii de administrare a domeniului public și privat și a unor servicii de utilități publice în Municipiul Pitești;

În temeiul dispozițiilor art. 196 alin.(1) lit. a) din Codul administrativ, cu completările ulterioare,

HOTĂRĂȘTE:

Art.1 Se aprobă Analiza privind gestionarea unor servicii de utilitate publică și a unor servicii publice de interes local organizate pe teritoriul Municipiului Pitești, conform anexei, care face parte integrantă din prezenta hotărâre.

Art.2(1) Se aprobă ca modalitate de gestiune a serviciilor publice privind construirea, modernizarea, exploatarea și întreținerea străzilor, drumurilor, podurilor, viaductelor, pasajelor rutiere și pietonale, subterane și supraterane, precum și a construcțiilor civile și industriale destinate activităților de agrement, organizarea și optimizarea circulației rutiere și pietonale, precum și instalarea, întreținerea și funcționarea sistemelor de semnalizare și dirijare a circulației urbane, gestiunea delegată, prin atribuirea directă a contractului de delegare către o societate nou-înființată, constituită prin transfer de activitate de la Administrația Domeniului Public Pitești, având ca asociat unic Municipiul Pitești.

(2) Se aprobă modalitatea de gestiune directă a serviciilor de amenajare și întreținere a terenurilor de joacă pentru copii, precum și pentru organizarea și exploatarea grădinilor botanice

și/sau zoologice, servicii gestionate în prezent de Administrația Domeniului Public Pitești, de către Serviciul Public de Exploatare a Patrimoniului Municipiului Pitești.

(3) Modalitățile de gestiune prevăzute la alin.(1) și alin.(2) corespund variantei identificate la Capitolul 4.3 – Opțiunea 3, sub-opțiunea 3.b din Analiza tehnico-economică menționată la art.1.

Art.3 Față de solicitarea Administrației Domeniului Public Pitești, înregistrată la Primăria Municipiului Pitești sub nr.15752/06.04.2026, privind posibilitatea preluării serviciului public de dezinsecție, dezinfecție și deratizare de către societatea prevăzută la art.2 alin (1), după evaluarea oportunității acestei preluări, prezenta hotărâre poate fi modificată în consecință.

Art.4 Direcția Servicii Publice și Achiziții, Direcția Tehnică și Direcția Economică, vor aduce la îndeplinire prevederile prezentei hotărâri, care va fi comunicată acestora, precum și Administrației Domeniului Public Pitești și Serviciului Public de Exploatare a Patrimoniului Municipiului Pitești de către Secretarul General al Municipiului Pitești.

PREȘEDINTE DE ȘEDINȚĂ

Avizează proiectul de hotărâre
SECRETAR GENERAL
AL MUNICIPIULUI
Andrei-Cătălin lăugăru

Pitești

Nr..... din 2026



martie 2026

ANALIZĂ

privind gestionarea unor servicii
de utilitate publică și a unor servicii
publice de interes local organizate
pe teritoriul Municipiului Pitești

ELABORATOR

SUDITU ELENA-GEANINA



CUPRINS

1. CAPITOLUL I – DATE GENERALE	4
1.1. Obiectul studiului	4
1.2. Aria de desfășurare a serviciilor-Municipiul Pitești.....	5
1.3. Contextul instituțional de organizare a serviciilor pe teritoriul Municipiului Pitești ...	5
2. CAPITOLUL II – BAZA LEGALĂ PENTRU FUNCȚIONAREA ȘI ORGANIZAREA SERVICIILOR	10
2.1. Servicii comunitare de utilități publice	10
2.2. Servicii publice de administrare a domeniului public și privat de interes local.	16
3. CAPITOLUL III – ORGANIZAREA EXISTENTĂ A SERVICIILOR	23
3.1. Prezentarea S.P.E.P.M.P.	23
3.1.1. Prezentare și activități desfășurate	23
3.1.2. Organizare	24
3.1.3. Surse de finanțare și analiza financiară a activităților	25
3.1.4. Dotări și investiții	26
3.1.5. Indicatori de performanță și evaluare	26
3.1.6. Concluzii	27
3.2. Prezentarea A.D.P. Pitești	27
3.2.1. Prezentare și activități desfășurate	27
3.2.2. Organizare	28
3.2.3. Surse de finanțare și analiza financiară a activităților	29
3.2.4. Dotări și investiții	30
3.2.5. Indicatori de performanță și evaluare	33
3.2.6. Concluzii	33
3.3. Prezentarea Salpitflor Green S.A.	33
3.4. Prezentarea Salubritate 2000 S.A.....	34
4. CAPITOLUL IV – MODALITATEA PROPUȘĂ DE GESTIUNE A SERVICIILOR	36

4.1. Opțiunea 1 – Externalizarea tuturor serviciilor pentru toate serviciile comunitare de administrare a domeniului public și prin atribuire directă pentru serviciile de utilitate publică de iluminat public, dezinsecție/dezinfectie	37
4.1.1. Contextul instituțional în care se poate desfășura activitatea aferentă serviciilor. Procedura de delegare a gestiunii serviciului	37
4.1.2. Avantaje, dezavantaje, riscuri și oportunități	38
4.1.3. Pași necesari pentru realizare opțiune	40
4.2. Opțiunea 2 – Serviciul dezinsecție, dezinfectie și deratizare se transferă de la S.P.E.P.M.P. la SALUBRITATE 2000 S.A., serviciul de iluminat public se transferă de la S.P.E.P.M.P la A.D.P. Pitești, S.P.E.P.M.P se transformă în societate comercială și își reorganizează activitatea iar activitatea Zoo se transferă de la A.D.P. Pitești la noua societate comercială S.P.E.P.M.P. , Serviciile de utilitate publică se organizează prin gestiune directă, serviciile de administrare a domeniului public și privat organizându-se prin gestiune directă în cazul ADP și prin gestiune delegată în cazul S.P.E.P.M.P.	42
4.2.1. Contextul instituțional în care se poate desfășura activitatea aferentă serviciilor. Procedura de delegare a gestiunii serviciului	42
4.2.2. Avantaje, dezavantaje, riscuri și oportunități	47
4.2.3. Pași necesari pentru realizare opțiune	48
4.3. Opțiunea 3 – Transferul serviciilor construirea, modernizarea, exploatarea și întreținerea străzilor, drumurilor, podurilor, viaductelor, a pasajelor rutiere și pietonale, subterane și supraterane, a construcțiilor civile și industriale pentru locuri de agrement, organizarea și optimizarea circulației rutiere și pietonale, instalarea, întreținerea și funcționarea sistemelor de semnalizare și dirijare a circulației urbane către societatea comercială nou înființată prin transformarea ADP și transferul celorlalte activități existente la ADP către S.P.E.P.M.P. Serviciile de utilitate publică se organizează prin gestiune directă, serviciile de administrare a domeniului public și privat organizându-se prin gestiune directă în cazul S.P.E.P.M.P. și prin gestiune delegată în cazul ADP.	49
4.3.1. Contextul instituțional în care se poate desfășura activitatea aferentă serviciilor. Procedura de delegare a gestiunii serviciului	49
4.3.2. Avantaje, dezavantaje, riscuri și oportunități	53
4.3.3. Pași necesari pentru realizare opțiune	54
5. Capitolul V: Concluzii și decizii necesare în etapa următoare	55

1. CAPITOLUL I – DATE GENERALE

1.1. Obiectul studiului

Prezenta Analiză a fost elaborată pe baza legislației în vigoare și a analizei datelor disponibile cu privire la organizarea actuală a serviciilor de utilitate publică și a serviciilor publice de interes local organizate pe teritoriul Municipiului Pitești și precizează condițiile minime privind Modalitatea de Gestiune a Serviciului.

Serviciile care fac obiectul prezentei analize sunt cele desfășurate în prezent prin gestiune directă în cadrul Municipiului Pitești, și anume prin Administrația Domeniului Public Pitești (A.D.P. Pitești) și prin Serviciul Public de Exploatare a Patrimoniului Municipiului Pitești (S.P.E.P.M.P), și acestea sunt, așa cum vor fi detaliate în capitolele următoare:

- **Servicii de utilitate publică**
 - a. Activități administrate de S.P.E.P.M.P
 - Iluminat
 - dezinsecție/deratizare
- **Servicii publice de administrare a domeniului public și privat de interes local:**
 - a. Activități administrate de A.D.P. Pitești
 - construirea, modernizarea, exploatarea și întreținerea străzilor, drumurilor, podurilor, viaductelor, a pasajelor rutiere și pietonale, subterane și supraterane, a construcțiilor civile și industriale pentru locuri de agrement
 - organizarea și optimizarea circulației rutiere și pietonale
 - instalarea, întreținerea și funcționarea sistemelor de semnalizare și dirijare a circulației urbane
 - construire, montare, întreținere mobilier stradal și aparate de fitness/locuri de joacă
 - întreținere și realizare parcuri și spații joacă
 - întreținere și funcționare Zoo
 - b. Activități administrate de S.P.E.P.M.P
 - Întreținere grădini publice, parcuri, baze sportive.
 - ecarisaj
 - întreținere fond locativ
 - activități reclamă/publicitate
 - exploatare parcări

Analiza își propune să evalueze indicatorii tehnico-economici și de eficiență ai serviciilor, să identifice sursele de finanțare a acestora și să prezinte contextul juridic și instituțional în care se desfășoară activitatea respectivă, evidențiind constrângerile în activitate. Se vor prezenta propuneri privind modalitatea de gestiune îmbunătățită a serviciilor de utilitate publică și a serviciile publice de interes local analizate, la nivelul Municipiului Pitești. Propunerile vor argumenta modalitatea de organizare, modalitatea de atribuire pentru serviciile de utilitate publică și pentru serviciile publice de interes local, termenele previzibile pentru realizarea procedurii de încheiere a contractului sau adoptarea hotărârii de dare în administrare;

În analiză instituțională vor fi incluse și instalarea, amenajarea, organizarea și exploatarea punctelor de închiriere de trotinete electrice și biciclete, precum și a infrastructurii de încărcare a vehiculelor și a autovehiculelor electrice, activități incluse în legislație în anul 2026 , prin Ordonanța de Urgență nr. 7 din 24 februarie 2026.

Serviciile ce fac obiectul analizei au fost denumite conform legislației aplicabile actualizată.

Această analiză va sta la baza adoptării de către Consiliul Local al Municipiului Pitești a unor decizii de natură strategică, care vor determina modul de organizare și gestiune a acestor servicii.

1.2. Aria de desfășurare a serviciilor-Municipiul Pitești

Toate serviciile care fac obiectul prezentului raport se desfășoară pe raza administrativ - teritorială a Municipiului Pitești.

Municipiul Pitești este reședința Județului Argeș, parte a Regiunii de dezvoltare Sud Muntenia, și este situat în partea central-sudică a României, între Carpații Meridionali și Dunăre. Orașul se află la confluența râului Argeș cu Râul Doamnei. Municipiul Pitești este pol de dezvoltare urbană, conform HG nr. 998/2008, cu modificările și completările ulterioare.

Suprafața municipiului Pitești este de 111,17 km². Orașul propriu-zis, așezat între dealuri înalte, pe terasele râului Argeș, are un topo climat de vale, calm și moderat. Temperatura medie anuală variază între 9° și 10 °C, media lunii ianuarie fiind de -2,4 °C, iar cea a lunii iulie de +20,8 °C. Precipitațiile atmosferice depășesc media pe țară, oscilând între 680 și 700 mm anual.

La nivelul municipiului Pitești se remarcă un fenomen demografic în acord cu tendințele naționale, și anume, scăderea populației stabile. Populația municipiului Pitești a cunoscut o scădere continuă, în medie pe an de 0,40%. Populația stabilă la 1 ianuarie 2017 era de 175.653 persoane. Din punct de vedere al densității populației, municipiul Pitești are, la nivelul anului 2017, o densitate de 4.290,50 loc/kmp. Conform INSSE (Direcția județeană Argeș) , la 1 iulie 2020, populația cu domiciliu în Municipiul Pitești număra 172.290 persoane. La 1 ianuarie 2025, conform datelor I.N.S.S.E, populația după domiciliu este de 161.923 locuitori. Cartierele cu cea mai numeroasă populație sunt Găvana, Trivale și Prundu, iar cartierele cu cea mai mare densitate a populației sunt Banat, Negru Vodă și Trivale.

1.3. Contextul instituțional de organizare a serviciilor pe teritoriul Municipiului Pitești

Având în vedere tipologia, multitudinea și diversitatea serviciilor de utilitate publică și a serviciilor de administrare a domeniului public și privat al municipiului organizate la nivelul municipiului, o centralizare a modului de gestiune actual este prezentat în cele ce urmează.

Tip serviciu	Baza legala (nr. si denumire act normativ aplicabil, nr. articol si literă cf legii)	Denumire cf. legislației	Autoritatea care dă în administrare sau concesionează	Societate sau serviciu public care are în administrare sau în concesiune
serviciu de utilitate publică	Legea 51/ 2006 a serviciilor comunitare de utilități publice, art. 1 (2), lit a)	alimentarea cu apă	Asociației de Dezvoltare Intercomunitară Argeș (ADIA)	Apa-Canal 2000 S.A. Pitești

serviciu de utilitate publică	Legea 51/ 2006 a serviciilor comunitare de utilități publice, art. 1 (2), lit b)	canalizarea și epurarea apelor uzate	Asociației de Dezvoltare Intercomunitară Argeș (ADIA)	Apa-Canal 2000 S.A. Pitești
serviciu de utilitate publică	Legea 51/ 2006 a serviciilor comunitare de utilități publice, art. 1 (2), lit b ¹)	procesarea apelor uzate din cadrul unităților administrativ-teritoriale printr-un serviciu public inteligent alternativ	-	-
serviciu de utilitate publică	Legea 51/ 2006 a serviciilor comunitare de utilități publice, art. 1 (2), lit c)	colectarea, canalizarea și evacuarea apelor pluviale	-	-
serviciu de utilitate publică	Legea 51/ 2006 a serviciilor comunitare de utilități publice, art. 1 (2), lit d)	alimentarea cu energie termică în sistem centralizat	TERMOSEV ARGES	S.C. Termo Calor Confort S.A.
serviciu de utilitate publică	Legea 51/ 2006 a serviciilor comunitare de utilități publice, art. 1 (2), lit f)	iluminatul public	Municipiul Pitești	S.P.E.P.M.P.
serviciu de utilitate publică	Legea 51/ 2006 a serviciilor comunitare de utilități publice, art. 1 (2), lit f ¹)	alimentarea cu gaze naturale	-	-
serviciu de utilitate publică	Legea 51/ 2006 a serviciilor comunitare de utilități publice, art. 1 (2), lit h)	transportul public local de călători	A.D.I. Transport Public Pitești	Publitrans 2000 S.A.
serviciu de utilitate publică	Legea 51/ 2006 a serviciilor comunitare de utilități publice, art. 1 (2), lit e)	salubritatea localităților		
	astfel, conform Legii 101/2006, art.2, alin (3)			
	art.2, alin (3), lit a)	colectarea separată și transportul separat al deșeurilor menajere și al deșeurilor similare provenind din activități comerciale din industrie și instituții, inclusiv fracții colectate separat;	Municipiul Pitești	Salubritate 2000 S.A.

art.2, alin (3), lit b)	operarea centrelor de colectare prin aport voluntar a deșeurilor de la persoanele fizice;	Municipiul Pitești	-
art.2, alin (3), lit c)	transferul deșeurilor municipale în stații de transfer, inclusiv transportul separat al deșeurilor reziduale la depozitele de deșeuri nepericuloase și/sau la instalațiile integrate de tratare, al deșeurilor de hârtie, metal, plastic și sticlă colectate separat la stațiile de sortare și al biodeșeurilor la instalațiile de compostare și/sau de digestie anaerobă;	ADI SERVSAL ARGES	GIREXIM UNIVERSAL S.A.
art.2, alin (3), lit d)	sortarea deșeurilor de hârtie, carton, metal, plastic și sticlă colectate separat din deșeurile municipale în stații de sortare, inclusiv transportul reziduurilor rezultate din sortare la depozitele de deșeuri și/sau la instalațiile de valorificare energetică;	ADI SERVSAL ARGES	GIREXIM UNIVERSAL S.A.
art.2, alin (3), lit e)	tratarea aerobă a biodeșeurilor colectate separat în instalații de compostare, inclusiv transportul reziduurilor la depozitele de deșeuri și/sau la instalațiile de valorificare energetică;	ADI SERVSAL ARGES	GIREXIM UNIVERSAL S.A.
art.2, alin (3), lit f)	tratarea anaerobă a biodeșeurilor colectate separat în instalații de digestie anaerobă, inclusiv transportul materialului semisolid igienizat și stabilizat la depozitele de deșeuri și/sau la instalațiile de valorificare energetică;	ADI SERVSAL ARGES	GIREXIM UNIVERSAL S.A.
art.2, alin (3), lit g)	tratarea deșeurilor municipale cu potențial energetic în instalații de incinerare cu eficiență energetică ridicată, inclusiv transportul reziduurilor rezultate din incinerare la depozitele de deșeuri;	ADI SERVSAL ARGES	GIREXIM UNIVERSAL S.A.

art.2, alin (3), lit h)	tratarea mecanobiologică a deșeurilor reziduale în instalațiile de tratare mecanobiologice sau, după caz, în instalațiile integrate de tratare, inclusiv transportul deșeurilor stabilizate biologic și al deșeurilor reziduale care nu mai pot fi valorificate la depozitele de deșeuri și al deșeurilor reziduale valorificabile energetic la instalațiile de valorificare energetică;	ADI SERVSAL ARGES	GIREXIM UNIVERSAL S.A.
art.2, alin (3), lit i)	instalații de tratare mecanobiologică;	ADI SERVSAL ARGES	GIREXIM UNIVERSAL S.A.
art.2, alin (3), lit a)	eliminarea, prin depozitare, a deșeurilor reziduale, a deșeurilor stradale, a deșeurilor de pământ și pietre provenite de pe căile publice, a reziduurilor rezultate de la instalațiile de tratare a deșeurilor municipale, precum și a deșeurilor care nu pot fi valorificate provenite din activități de reamenajare și reabilitare interioară și/sau exterioară a locuințelor la depozitele de deșeuri nepericuloase;	ADI SERVSAL ARGES	GIREXIM UNIVERSAL S.A.
art.2, alin (3), lit k)	măturatul, spălatul și stropitul căilor publice din localitate, inclusiv colectarea și transportul deșeurilor de pământ și pietre provenite de pe căile publice la depozitele de deșeuri, precum și a deșeurilor provenite din coșurile stradale la depozitele de deșeuri și/sau la instalațiile de tratare;	Municipiul Pitești	Salubritate 2000 S.A.
art.2, alin (3), lit l)	curățarea și transportul zăpezii de pe căile publice din localitate și menținerea în funcțiune a acestora pe timp de polei sau de îngheț;	Municipiul Pitești	Salubritate 2000 S.A.
art.2, alin (3), lit m)	dezinsecția, dezinfecția și deratizarea la obiectivele din domeniul public și domeniul privat al unității administrativ-teritoriale.	Municipiul Pitești	S.P.E.P.M.P.

serviciul de administrare a domeniului public și privat	art.3, lit a)	construirea, modernizarea, exploatarea și întreținerea străzilor, drumurilor, podurilor, viaductelor, a pasajelor rutiere și pietonale, subterane și supraterane, a construcțiilor civile și industriale pentru locuri de agrement;	Municipiul Pitești	ADP Pitești
serviciul de administrare a domeniului public și privat	art.3, lit b)	amenajarea și întreținerea zonelor verzi, a parcurilor și grădinilor publice, a terenurilor de sport, a locurilor de agrement ;	Municipiul Pitești	SALPITFLOR GREEN
		amenajarea și întreținerea terenurilor de joacă pentru copii;	Municipiul Pitești	ADP Pitești
serviciul de administrare a domeniului public și privat	art.3, lit c)	amenajarea, întreținerea și exploatarea lacurilor, a strandurilor și a bazelor de odihnă și tratament;	Municipiul Pitești	S.P.E.P.M.P.
serviciul de administrare a domeniului public și privat	art.3, lit e)	construirea, modernizarea, întreținerea, administrarea și exploatarea piețelor agroalimentare, a bazarelor, târgurilor și oboarelor;	Municipiul Pitești	SALPITFLOR GREEN
serviciul de administrare a domeniului public și privat	art.3, lit f)	organizarea și optimizarea circulației rutiere și pietonale;	Municipiul Pitești	ADP Pitești
serviciul de administrare a domeniului public și privat	art.3, lit g)	instalarea, întreținerea și funcționarea sistemelor de semnalizare și dirijare a circulației urbane, în vederea asigurării siguranței traficului și pentru fluidizarea acestuia;	Municipiul Pitești	ADP Pitești
serviciul de administrare a domeniului public și privat	art.3, lit i)	amenajarea, organizarea și exploatarea parcarilor, a mobilierului urban și ambiental;	Municipiul Pitești	S.P.E.P.M.P.
		amenajarea, organizarea și exploatarea locurilor publice de afișaj și reclame, a panourilor publicitare;	Municipiul Pitești	S.P.E.P.M.P.
serviciul de administrare a domeniului public și privat	art.3, lit j)	înființarea, organizarea și exploatarea unor servicii de întreținere, reparații curente și reabilitare a fondului locativ aflat în proprietatea unităților administrativ-teritoriale;	Municipiul Pitești	S.P.E.P.M.P.

serviciul de administrare a domeniului public și privat	art.3, lit l)	înființarea, organizarea și exploatarea băilor publice, a sălilor de gimnastica și fizioterapie, a sălilor și terenurilor de sport, a patinoarelor, pârtiilor și instalațiilor de schi și transport pe cablu, a campingurilor;	Municipiul Pitești	S.P.E.P.M.P.
serviciul de administrare a domeniului public și privat	art.3, lit m)	organizarea și exploatarea activităților de coșerit, ecarisaj);	Municipiul Pitești	S.P.E.P.M.P.
		organizarea și exploatarea activităților de administrarea cimitirelor;	Municipiul Pitești	SALPITFLOR GREEN
		organizarea și exploatarea a grădinilor botanice și/sau zoologice;	Municipiul Pitești	ADP Pitești
serviciul de administrare a domeniului public și privat	art.3, lit. m^1)	organizarea și exploatarea a WC-urilor publice; instalarea, amenajarea, organizarea și exploatarea punctelor de închiriere de trotinete electrice și biciclete, precum și a infrastructurii de încărcare a vehiculelor și a autovehiculelor electrice;	Municipiul Pitești	S.P.E.P.M.P.
			Municipiul Pitești	- S.P.E.P.M.P.

Ca și primă constatare, dintre serviciile de utilitate publică, doar iluminatul public și componente ale serviciului de salubritate (dezinsecția, dezinfecția și deratizarea) au în prezent ca autoritate competentă Municipiul Pitești, celelalte fiind organizate la nivelul teritorial al unor Asociații de Dezvoltare Intercomunitară. În plus, fragmentarea repartizării activităților de administrare a domeniului public între diverșii operatori este de natură să complice managementul integrat al acestor servicii și gestiunea eficientă a raporturilor dintre Primăria Pitești și operatorii de servicii.

Au fost incluse în tabel toate serviciile prevăzute de legislația în vigoare în competența și obligația autorităților locale, actualizată la nivelul lunii februarie 2026. Aspectele legislative se vor detalia în capitolul următor.

Sunt evidențiate cu culoare în tabel serviciile ce fac obiectul prezentei analize.

2. CAPITOLUL II – BAZA LEGALĂ PENTRU FUNCȚIONAREA ȘI ORGANIZAREA SERVICIILOR

2.1. Servicii comunitare de utilități publice

Serviciile comunitare de utilități publice **iluminatul public și dezinsecția, dezinfecția și deratizarea la obiectivele din domeniul public și domeniul privat al unității administrativ-teritoriale** (componente ale activităților de salubritate) fac parte din categoria serviciilor comunitare de utilități publice, conform Legii 51/2006 a serviciilor comunitare de utilități publice, republicată, cu modificările și completările ulterioare și Legii nr. 101/2006 a serviciului de salubritate a localităților, republicată, cu modificările și completările ulterioare.

Baza legală pentru funcționarea, organizarea și atribuirea serviciilor menționate este prevăzută de:

- **Legea nr. 51/2006 a serviciilor comunitare de utilități publice – republicată, cu modificările și completările ulterioare** - stabilește cadrul juridic și instituțional unitar, obiectivele, competențele, atribuțiile și instrumentele specifice necesare înființării, organizării, gestionării, finanțării, exploataării, monitorizării și controlului furnizării/prestării reglementate a serviciilor comunitare de utilități publice. Relevante pentru scopul studiului sunt următoarele articole:

- **Art. 1, (2), e)** În înțelesul prezentei legi, serviciile comunitare de utilități publice, denumite în continuare servicii de utilități publice, sunt definite ca totalitatea activităților reglementate prin prezenta lege și prin legi speciale, care asigură satisfacerea nevoilor esențiale de utilitate și interes public general cu caracter social ale colectivităților locale, cu privire la: e) salubritatea localităților; f) iluminatul public;

-**Art. 8, (3), d)** În exercitarea competențelor și atribuțiilor ce le revin în sfera serviciilor de utilități publice, autoritățile administrației publice locale adoptă hotărâri în legătură cu alegerea modalității de gestiune a serviciilor de utilități publice și darea în administrare sau, după caz, punerea la dispoziție a sistemelor de utilități publice destinate furnizării/prestării acestora;

-**Art. 22, (1)** Autoritățile administrației publice locale sunt libere să hotărască asupra modalității de gestiune a serviciilor de utilități publice aflate sub responsabilitatea lor. Autoritățile administrației publice au posibilitatea de a gestiona în mod direct serviciile de utilități publice în baza unei hotărâri de dare în administrare sau de a încredința gestiunea acestora, respectiv toate ori numai o parte din competențele și responsabilitățile proprii privind furnizarea/prestarea unui serviciu de utilități publice ori a uneia sau mai multor activități din sfera respectivului serviciu de utilități publice, în baza unui contract de delegare a gestiunii.

(1^1) Încredințarea gestiunii unui serviciu de utilități publice ori a uneia sau mai multor activități din sfera respectivului serviciu de utilități publice către operator implică încredințarea prestării/furnizării propriu-zise a serviciului/activității, precum și punerea la dispoziție a bunurilor ce compun sistemul de utilități publice aferent serviciului/activității.

(2) Gestiunea serviciilor de utilități publice se organizează și se realizează în următoarele modalități:

- a) gestiune directă;
- b) gestiune delegată.

(3) Modalitatea de gestiune a serviciilor de utilități publice se stabilește prin hotărâri ale autorităților deliberative ale unităților administrativ-teritoriale, în baza unui studiu de oportunitate, în funcție de natura și starea serviciului, de necesitatea asigurării celui mai bun raport preț/calitate, de interesele actuale și de perspectivă ale unităților administrativ-teritoriale, precum și de mărimea și complexitatea sistemelor de utilități publice.

-**Art. 28, (2)** Gestiunea directă se realizează prin intermediul unor operatori de drept public sau privat, astfel cum sunt definiți la art. 2 lit. g), respectiv lit. h), fără aplicarea prevederilor Legii nr. 98/2016 privind achizițiile publice, Legii nr. 99/2016 privind achizițiile sectoriale și Legii nr. 100/2016 privind concesiunile de lucrări și concesiunile de servicii, care pot fi:

- a) servicii publice de interes local sau județean, specializate, cu personalitate juridică, înființate și organizate în subordinea consiliilor locale sau consiliilor județene, după caz, prin hotărâri ale autorităților deliberative ale unităților administrativ-teritoriale respective;
- b) societăți reglementate de Legea nr. 31/1990, republicată, cu modificările și completările ulterioare, cu capital social integral al unităților administrativ-teritoriale, înființate de autoritățile deliberative ale unităților administrativ-teritoriale respective.

(2^1) Autoritățile deliberative ale unităților administrativ-teritoriale sau, după caz, asociațiile de dezvoltare intercomunitară având ca scop serviciile de utilități publice, în baza mandatului primit, pot încredința unui operator de drept privat gestiunea serviciilor de utilități publice sau a uneia ori mai multor activități din sfera acestor servicii prin atribuirea directă a contractului de delegare a gestiunii, cu respectarea următoarelor condiții cumulative ce trebuie îndeplinite atât la data atribuirii contractului de delegare a gestiunii, cât și pe toată durata acestui contract:

a) unitățile administrativ-teritoriale membre ale unei asociații de dezvoltare intercomunitară având ca scop serviciile de utilități publice, în calitate de acționari/asociați ai operatorului regional, prin intermediul asociației, sau, după caz, unitatea administrativ-teritorială, în calitate de acționar/asociat unic al operatorului, prin intermediul adunării generale a acționarilor și al consiliului de administrație, exercită un control direct și o influență dominantă asupra deciziilor strategice și/sau semnificative ale operatorului regional/operatorului în legătură cu serviciul furnizat/prestat, similar celui pe care îl exercită asupra structurilor proprii în cazul gestiunii directe;

b) operatorul regional, respectiv operatorul, după caz, desfășoară mai mult de 80% din activitățile efectuate în vederea îndeplinirii sarcinilor care îi sunt încredințate de către autoritatea/entitatea contractantă care îl controlează, destinate satisfacerii nevoilor de interes public general ale utilizatorilor de pe raza de competență a unităților administrativ-teritoriale membre ale asociației, respectiv a unității administrativ-teritoriale care i-a încredințat gestiunea serviciului;

c) capitalul social al operatorului regional, respectiv al operatorului este deținut în totalitate de unitățile administrativ-teritoriale membre ale asociației, respectiv de unitatea administrativ-teritorială; participarea capitalului privat la capitalul social al operatorului regional/operatorului este exclusă.

-Art. 29, (4) Gestiunea delegată se realizează prin intermediul unor operatori de servicii de utilități publice, astfel cum sunt definiți la art. 2 lit. g). **(6)** Operatorii care își desfășoară activitatea în modalitatea gestiunii delegate furnizează/prestează serviciile de utilități publice prin exploatarea și administrarea infrastructurii tehnico-edilitare aferente acestora, în baza contractului de delegare a gestiunii serviciului, precum și în baza licenței eliberate de autoritatea de reglementare competentă, în condițiile legii speciale.

(9) În cazul serviciilor de utilități publice, astfel cum sunt definite la art. 1 alin. (2), procedura de atribuire a contractelor de delegare a gestiunii se stabilește, după caz, în baza prevederilor Legii nr. 98/2016, Legii nr. 99/2016 și Legii nr. 100/2016.

-Art. 34, (1) Operatorul/Operatorul regional poate să furnizeze sau să presteze mai multe tipuri de servicii în aceeași localitate sau, după caz, același serviciu în mai multe localități.

- **Legea nr. 230/2006 a serviciului de iluminat public, republicată, cu modificările și completările ulterioare, -stabilește cadrul juridic unitar privind înființarea, organizarea, gestionarea finanțarea, exploatarea, monitorizarea și controlul funcționării serviciului comunitar de iluminat public;**

- **Art.1, (3)** Serviciul de iluminat public cuprinde iluminatul stradal-rutier, iluminatul stradal-pietonal, iluminatul arhitectural, iluminatul ornamental și iluminatul ornamental-festiv al comunelor, orașelor și municipiilor.

- **Art.8, (2)** Autoritățile administrației publice locale trebuie să asigure gestiunea serviciului de iluminat public pe criteriile de competitivitate și eficiență economică și managerială, având ca obiectiv atingerea și respectarea indicatorilor de performanță a serviciului, stabiliți prin contractul de delegare a gestiunii, respectiv prin hotărârea de dare în administrare, în cazul gestiunii directe.

- **Art.9, (3)** Elaborarea și aprobarea strategiilor locale de dezvoltare a serviciului de iluminat public, a programelor de investiții privind dezvoltarea și modernizarea infrastructurii tehnico-edilitare aferente, a regulamentului propriu al serviciului, a caietului de sarcini, alegerea modalității de gestiune, precum și a criteriilor și procedurilor de delegare a gestiunii intră în competența exclusivă a consiliilor locale, a asociațiilor de dezvoltare comunitară sau a Consiliului General al Municipiului București, după caz.

Art.12, (1) În raport cu operatorii, autoritățile administrației publice locale au, pe lângă drepturile prevăzute în Legea nr. 51/2006, și următoarele drepturi:

- a) să aplice clauzele sancționatorii, în cazul în care operatorul nu respectă prevederile hotărârii de dare în administrare sau ale contractului de delegare a gestiunii, după caz, inclusiv prevederile din regulamentul serviciului și din caietul de sarcini anexate la acestea;
- b) să verifice respectarea clauzelor de administrare, întreținere și predare a bunurilor publice sau private afectate serviciului.

Art. 16, (1) Gestiunea serviciului de iluminat public se realizează prin următoarele modalități:

- a) gestiune directă;
- b) gestiune delegată.

(2) Alegerea formei de gestiune a serviciului de iluminat public se face prin hotărâre a consiliilor locale, a Consiliului General al Municipiului București sau a asociațiilor de dezvoltare comunitară, după caz.

- **Legea nr. 101/2006 a serviciului de salubritate a localităților, republicată, cu modificările și completările ulterioare, -stabilește cadrul juridic unitar privind înființarea, organizarea, gestionarea finanțarea, exploatarea, monitorizarea și controlul funcționării serviciului comunitar de salubritate al localităților;** se aplică serviciului public de salubritate al comunelor, orașelor și municipiilor, județelor și al sectoarelor municipiului București precum și asociațiilor de dezvoltare intercomunitară având ca obiectiv serviciile de salubritate:

- **Art. 2, (3)** Serviciul de salubritate cuprinde următoarele activități:

m) dezinsecția, dezinsecția și deratizarea la obiectivele din domeniul public și domeniul privat al unității administrativ-teritoriale.

- **Art. 6, (1), e)** Autoritățile administrației publice locale ale unităților administrativ-teritoriale/sectoarelor municipiului București au competențe exclusive în ceea ce privește organizarea, atribuirea, coordonarea și controlul activităților de salubritate desfășurate în aria teritorială de competență a acestora și exercită următoarele atribuții: delegarea gestiunii serviciului de salubritate pe criterii de transparență, competitivitate și eficiență, precum și exercitarea atribuțiilor de administrare asupra bunurilor aparținând patrimoniului public sau privat al unităților administrativ-teritoriale aferente infrastructurii serviciului;

- **Art. 9, (1), f)** Autoritățile administrației publice locale au, față de operatorul serviciului de salubritate, obligația să acorde operatorului dreptul exclusiv de a presta activitatea prin hotărârea de dare în administrare sau după caz, prin contractul de delegare a gestiunii;

- **Art. 12 (1)** Gestiunea serviciului de salubritate se realizează în condițiile Legii nr. 51/2006, republicată, prin următoarele modalități:

- a) gestiune directă;
- b) gestiune delegată.

(2) Alegerea modalității de gestiune a serviciului de salubritate se face prin hotărâri ale autorităților deliberative ale unităților administrativ-teritoriale, în conformitate cu strategiile și programele de salubritate adoptate la nivelul fiecărei localități, precum și în conformitate cu prevederile Legii nr. 51/2006, republicată.

(3) Indiferent de modalitatea de gestiune adoptată, activitățile specifice serviciului de salubritate se organizează și se desfășoară pe baza unui regulament al serviciului și a unui caiet de sarcini, aprobate prin hotărâri ale autorităților deliberative ale unităților administrativ-teritoriale sau ale asociației de dezvoltare intercomunitară, după caz, întocmite în conformitate cu regulamentul-cadru al serviciului de salubritate și caietul de sarcini-cadru, elaborate și aprobate de A.N.R.S.C., prin ordin al președintelui acesteia;

Indiferent de modalitatea de gestiune adoptată, activitățile specifice serviciului de iluminat public și a serviciului salubritate se organizează și se desfășoară pe baza unui regulament al serviciului și a unui caiet de sarcini, aprobate de Consiliul Local al Municipiului Pitești.

• **Legea nr. 98/2016 privind achizițiile publice**

-Art. 31. - (1) Prezenta lege nu se aplică contractelor de achiziție publică/acordurilor-cadru atribuite de o autoritate contractantă unei persoane juridice de drept privat sau de drept public în cazul în care sunt îndeplinite cumulativ următoarele condiții:

- a) autoritatea contractantă exercită asupra persoanei juridice în cauză un control similar celui pe care îl exercită asupra propriilor departamente sau servicii;
- b) mai mult de 80% din activitățile persoanei juridice controlate sunt efectuate în vederea îndeplinirii sarcinilor care îi sunt încredințate de către autoritatea contractantă care o controlează sau de către alte persoane juridice controlate de respectiva autoritate contractantă;
- c) nu există participare privată directă la capitalul persoanei juridice controlate, cu excepția formelor de participare a capitalului privat care nu oferă controlul sau dreptul de veto, dar a căror existență este necesară potrivit dispozițiilor legale, în conformitate cu Tratatetele, și care nu exercită o influență determinantă asupra persoanei juridice controlate.

(2) În sensul alin. (1) lit. a), se consideră că o autoritate contractantă exercită asupra unei persoane juridice un control similar celui pe care îl exercită asupra propriilor departamente sau servicii atunci când exercită o influență determinantă atât asupra obiectivelor strategice, cât și asupra deciziilor importante ale persoanei juridice controlate; un astfel de control poate fi exercitat și de o altă persoană juridică, ea însăși controlată în același mod de către autoritatea contractantă.

(3) Prevederile alin. (1) se aplică și atunci când o persoană juridică controlată care are calitatea de autoritate contractantă atribuie un contract autorității contractante care o controlează sau unei alte persoane juridice controlate de aceeași autoritate contractantă, sub condiția să nu existe participare privată directă la capitalul persoanei juridice căreia i se atribuie contractul, cu excepția formelor de participare a capitalului privat care nu oferă controlul sau dreptul de veto, dar a căror existență este necesară potrivit dispozițiilor legale, în conformitate cu tratatele, și care nu exercită o influență determinantă asupra persoanei juridice controlate.**(7)** Procentele prevăzute la alin. (1) lit. b), alin. (4) lit. b) și la alin. (6) lit. c) se stabilesc pe baza cifrei medii de afaceri totale sau a unui indicator alternativ corespunzător bazat pe activitatea desfășurată, cum ar fi costurile suportate de persoana juridică sau de autoritatea contractantă, după caz, în legătură cu serviciul, produse și lucrări din ultimii 3 ani anteriori atribuirii contractului.

(8) În cazul în care, în situația prevăzută la alin. (7), din cauza datei la care persoana juridică sau autoritatea contractantă, după caz, a fost înființată ori și-a început activitatea sau ca urmare a reorganizării activităților sale, cifra de afaceri ori un alt indicator alternativ corespunzător bazat pe activitatea desfășurată, cum ar fi costurile, nu este disponibil pentru ultimii 3 ani sau nu mai este relevant, procentele menționate la alin. (1) lit. b), alin. (4) lit. b) și la alin. (6) lit. c) pot fi stabilite prin utilizarea unor metode estimative, în special prin utilizarea previziunilor de afaceri.

• **Legea nr. 100/2016 privind concesiunile de lucrări ori concesiunile de servicii.**

-Art. 36. - (1) Prezenta lege nu se aplică contractelor de concesiune atribuite de o autoritate contractantă în sensul art. 9 sau entitate contractantă în sensul art. 10 alin. (1) lit. a) unei persoane juridice de drept privat sau de drept public, în cazul în care sunt îndeplinite, cumulativ, următoarele condiții:

- a) autoritatea/entitatea contractantă respectivă exercită asupra persoanei juridice în cauză un control similar celui pe care îl exercită asupra propriilor departamente sau servicii;
- b) mai mult de 80% din activitățile persoanei juridice controlate sunt efectuate în vederea îndeplinirii sarcinilor care îi sunt încredințate de către autoritatea/entitatea contractantă respectivă care o controlează sau de către alte persoane juridice controlate de respectiva autoritate contractantă în sensul art. 9 sau entitate contractantă;
- c) nu există participare privată directă la capitalul persoanei juridice controlate, cu excepția participațiilor care nu oferă controlul sau dreptul de veto, dar a căror existență

este necesară potrivit dispozițiilor legale, în conformitate cu tratatele, și care nu exercită o influență determinantă asupra persoanei juridice controlate.

(2) În sensul alin. (1) lit. a), se consideră că autoritatea contractantă în sensul art. 9 sau entitatea contractantă în sensul art. 10 alin. (1) lit. a) exercită asupra unei persoane juridice un control similar celui pe care îl exercită asupra propriilor departamente sau servicii, atunci când exercită o influență determinantă atât asupra obiectivelor strategice, cât și asupra deciziilor importante ale persoanei juridice controlate; un astfel de control poate fi exercitat și de o altă persoană juridică, ea însăși controlată în același mod de către autoritatea contractantă în sensul art. 9 sau entitatea contractantă respectivă.

(3) Prevederile alin. (1) se aplică și atunci când o persoană juridică controlată, care are calitatea de autoritate contractantă în sensul art. 9 sau entitate contractantă în sensul art. 10 alin. (1) lit. a), atribuie o concesiune de lucrări sau o concesiune de servicii autorității/entității contractante care o controlează sau unei alte persoane juridice controlate de aceeași autoritate/entitate contractantă, cu condiția să nu existe participare privată directă la capitalul persoanei juridice căreia i se atribuie concesiunea de lucrări sau concesiunea de servicii, cu excepția participațiilor care nu oferă controlul sau dreptul de veto, dar a căror existență este necesară potrivit dispozițiilor legale, în conformitate cu tratatele, și care nu exercită o influență determinantă asupra persoanei juridice controlate.

La data de 13-07-2020 Alineatul (3) din Articolul 36 , Secțiunea a 10-a , Capitolul II a fost modificat de Punctul 9, Articolul III din ORDONANȚA DE URGENȚĂ nr. 114 din 9 iulie 2020, publicată în MONITORUL OFICIAL nr. 614 din 13 iulie 2020

(4) Prezenta lege nu se aplică nici contractelor de concesiune atribuite unei persoane juridice de drept privat sau de drept public de către o autoritate contractantă în sensul art. 9 sau entitate contractantă în sensul art. 10 alin. (1) lit. a) care nu exercită asupra acelei persoane juridice un control în sensul alin. (1), în cazul în care sunt îndeplinite, cumulativ, următoarele condiții:

a) autoritatea contractantă în sensul art. 9 sau entitatea contractantă în sensul art. 10 alin. (1) lit. a) exercită în comun cu alte autorități/entități contractante asupra persoanei juridice în cauză un control similar celui pe care îl exercită asupra propriilor departamente sau servicii;

b) mai mult de 80% din activitățile respectivei persoane juridice sunt efectuate în vederea îndeplinirii sarcinilor care îi sunt încredințate de către autoritățile/entitățile contractante care o controlează sau de către alte persoane juridice controlate de aceleași autorități/entități contractante;

c) nu există participare privată directă la capitalul persoanei juridice controlate, cu excepția participațiilor care nu oferă controlul sau dreptul de veto, dar a căror existență este necesară potrivit dispozițiilor legale, în conformitate cu tratatele, și care nu exercită o influență determinantă asupra persoanei juridice controlate.

CONCLUZIILE analizei cadrului legal existent pentru organizarea de către municipiul Pitești a activităților de iluminat public și dezinsecția, dezinfecția și deratizarea la obiectivele din domeniul public și domeniul privat al unității administrativ-teritoriale;

Serviciile de dezinsecție, dezinfecție și deratizare și iluminat public pot fi organizate:

- 1. prin gestiune directă printr-un serviciu public de interes local specializat, cu personalitate juridică, înființat și organizat în subordinea consiliului local al municipiului Pitești**
- 2. prin gestiune directă printr-o societate comercială** reglementată de Legea nr. 31/1990, republicată, cu capital social integral al unității administrativ-teritoriale,

Serviciile gestionate direct în acest caz pot fi atribuite:

A. direct în condițiile îndeplinirii cumulative a celor trei condiții menționate la art. 28 (2¹) din Legea 51/2006:

- a) municipiul Pitești în calitate de acționar/asociat unic al operatorului, prin intermediul adunării generale a acționarilor și al consiliului de administrație, exercită un control direct și o influență dominantă asupra deciziilor strategice și/sau semnificative ale operatorului regional/operatorului în legătură cu serviciul furnizat/prestat, similar celui pe care îl exercită asupra structurilor proprii în cazul gestiunii directe;
- b) operatorul desfășoară desfășoară mai mult de 80% din activitățile efectuate în vederea îndeplinirii sarcinilor care îi sunt încredințate de către autoritatea contractantă care îl controlează, destinate satisfacerii nevoilor de interes public general ale utilizatorilor de pe raza de competență a municipiului Pitești;
- c) capitalul social al operatorului este deținut în totalitate de municipiul Pitești;

B. prin procedură competitivă în condițiile neîndeplinirii cumulative a celor trei condiții menționate la art. 28 (2¹) din Legea 51/2006

Procedurile de atribuire a contractelor de delegare a gestiunii serviciilor de utilități publice se desfășoară conform Legii nr. 98/2016 privind achizițiile publice sau Legii nr. 100/2016 privind concesiunile de lucrări ori concesiunile de servicii.

3. prin gestiune delegată printr-o societate comercială reglementată de Legea nr. 31/1990, republicată, cu **capital social public, privat sau mixt.**

Procedurile de atribuire a contractelor de delegare a gestiunii serviciilor de utilități publice se desfășoară conform Legii nr. 98/2016 privind achizițiile publice sau Legii nr. 100/2016 privind concesiunile de lucrări ori concesiunile de servicii.

Conform art. 31 din Legea nr. 98/2016 privind achizițiile publice sau art. 36 din Legea nr. 100/2016 privind concesiunile de lucrări ori concesiunile de servicii, atribuirea contractului de delegare a gestiunii serviciilor poate fi exceptată de la aplicarea acestor două legi în cazul în care sunt îndeplinite, cumulativ, următoarele condiții:

- a) autoritatea contractantă exercită asupra persoanei juridice în cauză un control similar celui pe care îl exercită asupra propriilor departamente sau servicii;
- b) mai mult de 80% din activitățile persoanei juridice controlate sunt efectuate în vederea îndeplinirii sarcinilor care îi sunt încredințate de către autoritatea contractantă care o controlează sau de către alte persoane juridice controlate de respectiva autoritate contractantă;
- c) nu există participare privată directă la capitalul persoanei juridice controlate, cu excepția formelor de participare a capitalului privat care nu oferă controlul sau dreptul de veto, dar a căror existență este necesară potrivit dispozițiilor legale, în conformitate cu Tratatul, și care nu exercită o influență determinantă asupra persoanei juridice controlate.

2.2. Servicii publice de administrare a domeniului public și privat de interes local.

Serviciile **menționate la capitolul 1.1 și care fac obiectul analizei** fac parte din cadrul serviciilor de administrare a domeniului public și privat, conform Ordonanței nr. 71/2002, privind organizarea și funcționarea serviciilor publice de administrare a domeniului public și privat de interes local.

Serviciul **Colectarea cadavrelor animalelor de pe domeniul public și predarea acestora către unitățile de ecarisaj sau către instalații de neutralizare** a fost eliminat, începând cu 30.09.2022, din domeniul de reglementare al Legii nr. 101/2006, deoarece aceasta nu este o activitate specifică serviciului de salubritate ce se poate presta cu autospecialele de colectare deșeuri municipale din cadrul Sistemului de Management Integrat al Deșeurilor, **cadavrele animale fiind deșeuri periculoase cu risc epidemiologic destinate a fi eliminate prin incinerare, a căror colectare și neutralizare intră sub incidența Regulamentului (CE) nr. 1069/2009 de stabilire a unor norme sanitare privind subprodusele de origine animală și produsele derivate care nu sunt destinate consumului uman, și a Ordonanței de Guvern nr. 24/2016 privind organizarea și desfășurarea activității de neutralizare a deșeurilor de origine animală**, cu modificările și completările ulterioare. Modificările la Legea nr. 101/2006 au fost aduse prin OUG nr.133/2022. **Aceste servicii fac parte din serviciile de ecarisaj.**

Baza legală pentru funcționarea și organizarea serviciilor este prevăzută de:

• **Ordonanța nr.71/2002, privind organizarea și funcționarea serviciilor publice de administrare a domeniului public și privat de interes local, cu modificări și completări ulterioare;** reglementează înființarea, organizarea, exploatarea, finanțarea, monitorizarea și controlul funcționării serviciilor publice de administrare a domeniului public și privat de interes local;

-Art.3. - (1) Serviciile de administrare a domeniului public și privat sunt destinate satisfacerii unor nevoi ale comunităților locale, contribuie la ridicarea gradului de civilizație și confort al acestora și grupează activități edilitar-gospodărești și acțiuni de utilitate și interes public local având ca obiect:

- a) construirea, modernizarea, exploatarea și întreținerea străzilor, drumurilor, podurilor, viaductelor, a pasajelor rutiere și pietonale, subterane și supraterane, a construcțiilor civile și industriale pentru locuri de agrement;
- b) amenajarea și întreținerea zonelor verzi, a parcurilor și grădinilor publice, a terenurilor de sport, a locurilor de agrement și a terenurilor de joacă pentru copii;
- c) amenajarea, întreținerea și exploatarea lacurilor, a ștrandurilor și a bazelor de odihnă și tratament;
- e) construirea, modernizarea, întreținerea, administrarea și exploatarea piețelor agroalimentare, a bazarelor, târgurilor și oboarelor;
- f) organizarea și optimizarea circulației rutiere și pietonale;
- g) instalarea, întreținerea și funcționarea sistemelor de semnalizare și dirijare a circulației urbane, în vederea asigurării siguranței traficului și pentru fluidizarea acestuia;
- i) amenajarea, organizarea și exploatarea parcurilor, a locurilor publice de afișaj și reclame, a panourilor publicitare, a mobilierului urban și ambiental;
- j) înființarea, organizarea și exploatarea unor servicii de întreținere, reparații curente și reabilitare a fondului locativ aflat în proprietatea unităților administrativ-teritoriale;
- l) înființarea, organizarea și exploatarea băilor publice, a sălilor de gimnastică și fizioterapie, a sălilor și terenurilor de sport, a patinoarelor, pârtiilor și instalațiilor de schi și transport pe cablu, a campingurilor;
- m) organizarea și exploatarea activităților de coșerit, ecarisaj, administrarea cimitirelor și crematoriilor, a grădinilor botanice și/sau zoologice, a WC-urilor publice;
- m¹) instalarea, amenajarea, organizarea și exploatarea punctelor de închiriere de trotinete electrice și biciclete, precum și a infrastructurii de încărcare a vehiculelor și a autovehiculelor electrice;

-Art.3, 3) Serviciile de administrare a domeniului public și privat se realizează și se gestionează prin intermediul unor operatori, cu respectarea, după caz, a prevederilor art. 11 sau ale art. 12.

-Art. 7. - (1) Înființarea, organizarea, coordonarea și reglementarea serviciilor de administrare a domeniului public și privat constituie dreptul exclusiv al autorităților administrației publice

locale, iar monitorizarea și controlul funcționării și gestionării acestora intră în atribuțiile și responsabilitatea exclusivă a acestor autorități.

(2) Dobândirea, dezvoltarea, modernizarea, exploatarea, întreținerea și administrarea bunurilor proprietate publică și privată specifice infrastructurii edilitar-urbane a unităților administrativ-teritoriale sunt, de asemenea, de competența exclusivă a autorităților administrației publice locale.

-Art. 10. - (1) Gestiunea serviciilor de administrare a domeniului public și privat se poate organiza în următoarele modalități:

- a) gestiune directă;
- b) gestiune delegată.

(2) Alegerea formei de gestiune a serviciilor de administrare a domeniului public și privat se face prin hotărâri ale consiliilor locale comunale, orășenești, municipale, ale sectoarelor municipiului București, ale consiliilor județene și/sau ale Consiliului General al Municipiului București, după caz, în funcție de specificul, volumul și natura bunurilor proprietate publică și privată, de interesele actuale și de perspectivă ale unității administrativ-teritoriale, precum și de numărul și mărimea localităților componente.

(3) Indiferent de forma de gestiune adoptată, activitățile specifice serviciilor de administrare a domeniului public și privat se organizează și se desfășoară pe baza unui caiet de sarcini și a unui regulament de serviciu, prin care se stabilesc nivelurile de calitate și indicatorii de performanță ai serviciilor, condițiile tehnice, raporturile operator-utilizatori, precum și modul de tarifare, facturare și încasare a contravalorii serviciilor furnizate/prestate.

-Art. 11. - (1) În cazul gestiunii directe autoritățile administrației publice locale își asumă nemijlocit toate sarcinile și responsabilitățile privind organizarea, conducerea, finanțarea, gestionarea și controlul funcționării serviciilor de administrare a domeniului public și privat, respectiv administrarea și exploatarea infrastructurii aferente.

(2) Gestiunea directă se realizează prin intermediul unor operatori furnizori/prestatori de servicii de administrare a domeniului public și privat, care pot fi:

- a) compartimentele pentru administrarea domeniului public și privat, organizate în cadrul aparatului propriu al consiliilor locale comunale, orășenești, municipale și ale sectoarelor municipiului București, al consiliilor județene și/sau al Consiliului General al Municipiului București, după caz;
- b) unul sau mai multe servicii publice, specializate și autorizate conform legii, având personalitate juridică și buget propriu, organizate în subordinea consiliilor locale comunale, orășenești, municipale și ale sectoarelor municipiului București, a consiliilor județene și/sau a Consiliului General al Municipiului București, după caz.
- c) societăți reglementate de Legea societăților nr. 31/1990, republicată, cu modificările și completările ulterioare, înființate de autoritățile deliberative ale unităților administrativ-teritoriale respective.

(2[^]1) Autoritățile deliberative ale unităților administrativ-teritoriale sau, după caz, asociațiile de dezvoltare intercomunitară definite conform art. 5 lit. i) din Ordonanța de urgență a Guvernului nr. 57/2019 privind Codul administrativ, cu modificările și completările ulterioare, având ca scop servicii de administrare a domeniului public și privat, în baza mandatului primit, pot încredința unui operator de drept privat gestiunea serviciilor de administrare a domeniului public și privat prin atribuirea directă a contractului de delegare a gestiunii, cu respectarea următoarelor condiții cumulative ce trebuie îndeplinite atât la data atribuirii contractului de delegare a gestiunii, cât și pe toată durata acestui contract:

a) unitățile administrativ-teritoriale membre ale unei asociații de dezvoltare intercomunitară având ca scop serviciile de administrare a domeniului public și privat, în calitate de acționari/asociați ai operatorului prin intermediul asociației, sau, după caz, unitatea administrativ-teritorială, în calitate de acționar/asociat unic al operatorului prin intermediul adunării generale a acționarilor și al consiliului de administrație, exercită un control direct și o influență dominantă asupra deciziilor strategice și/sau semnificative ale operatorului în legătură cu serviciul furnizat/prestat, similare celor pe care le exercită asupra structurilor proprii în cazul gestiunii directe;

b) operatorul respectiv desfășoară mai mult de 80% din activități în vederea îndeplinirii sarcinilor care i-au fost încredințate de către autoritatea care îl controlează;

c) capitalul social al operatorului respectiv este deținut în totalitate de unitățile administrativ-teritoriale membre ale asociației, respectiv de către unitatea administrativ-teritorială; participarea capitalului privat la capitalul social al operatorului este exclusă.

(3) Operatorii furnizori/prestatori ai serviciilor de administrare a domeniului public și privat menționați la alin. (2) se organizează și funcționează potrivit unui regulament de organizare și funcționare aprobat de consiliul local, consiliul județean și/sau de Consiliul General al Municipiului București, după caz, pe baza regulamentului-cadru de organizare și funcționare a operatorilor serviciilor de administrare a domeniului public și privat, aprobat prin hotărâre a Guvernului.

-Art. 12. - În cazul gestiunii delegate autoritățile administrației publice locale pot apela pentru realizarea serviciilor la unul sau la mai mulți operatori cărora le încredințează, în totalitate sau numai în parte, în baza unui contract de delegare a gestiunii, sarcinile și responsabilitățile proprii cu privire la gestiunea propriu-zisă a serviciilor, precum și la administrarea și exploatarea infrastructurii edilitar-urbane necesare realizării serviciilor. Procedura de atribuire a contractelor de delegare a gestiunii se stabilește, după caz, conform prevederilor Legii nr. 98/2016 privind achizițiile publice, cu modificările și completările ulterioare, și ale Legii nr. 100/2016 privind concesiunile de lucrări și concesiunile de servicii, cu modificările și completările ulterioare.

-Art. 13. - Pentru atribuirea contractelor de delegare a gestiunii serviciilor de administrare a domeniului public și privat se aplică, după caz, prevederile Legii nr. 98/2016, cu modificările și completările ulterioare, respectiv cele ale Legii nr. 100/2016, cu modificările și completările ulterioare, precum și prevederile actelor normative subsecvente emise în aplicarea acestora, cu respectarea cadrului legal național și al Uniunii Europene în domeniul ajutorului de stat și principiului minimei atingeri aduse concurenței.

-Art. 18. (1) În funcție de natura activității, serviciile de administrare a domeniului public și privat pot fi servicii care desfășoară activități de natura economică și care se autofinanțează sau servicii care desfășoară activități de natura instituțional-administrativă ori socială și care sunt finanțate prin alocații bugetare.

(2) Finanțarea cheltuielilor curente de funcționare și exploatare ale serviciilor de administrare a domeniului public și privat se asigură astfel:

a) din veniturile proprii ale operatorilor sau din bugetele locale ale unităților administrativ-teritoriale, după caz, dacă serviciile de administrare a domeniului public și privat sunt gestionate direct de autoritățile administrației publice locale;

b) din bugetele de venituri și cheltuieli ale operatorilor, dacă serviciile de administrare a domeniului public și privat sunt organizate și se realizează prin delegare de gestiune.

(3) În cazul finanțării potrivit alin. (2) lit. b), în funcție de natura și de specificul activității edilitar-gospodărești desfășurate/prestate și de modul de organizare și subordonare al operatorului, se pot acorda în completare subvenții sau alocații bugetare din bugetele locale.

-Art.19. Cheltuielile curente pentru asigurarea funcționării propriu-zise a serviciilor de administrare a domeniului public și privat și efectuării/prestării activităților edilitar-gospodărești specifice acestora, respectiv pentru întreținerea, reabilitarea și exploatarea infrastructurii edilitar-urbane aferente, se asigură prin încasarea de la utilizatori, pe baza tarifelor, prețurilor sau taxelor locale legal aprobate, a unor sume reprezentând contravaloarea serviciilor furnizate/prestate sau prin alocații bugetare, cu respectarea următoarelor condiții:

- a) organizarea și desfășurarea pe principii și criterii comerciale și concurențiale a activităților prestate;
- b) protejarea autonomiei financiare a operatorilor;
- c) reflectarea costului efectiv al furnizării/prestării serviciilor în structura și nivelul tarifelor, al prețului biletelor sau al taxelor locale practicate;
- d) ajustarea periodică a prețurilor, tarifelor și taxelor locale și reflectarea corespunzătoare în nivelul acestora a influențelor generate de majorarea în amonte a unor prețuri și tarife;
- e) recuperarea integrală a cheltuielilor prin tarife, prețul biletelor sau taxe locale;
- f) acoperirea prin tarife, prețul biletelor și taxele locale cel puțin a sumelor investite și a cheltuielilor curente de funcționare și întreținere a serviciilor;
- g) calcularea, înregistrarea și recuperarea uzurii fizice și morale a mijloacelor fixe specifice infrastructurii edilitar-urbane aferente acestor servicii prin preț, tarif sau taxă în cazul gestiunii directe și prin redevență în cazul gestiunii delegate.

S-a ținut cont la elaborarea prezentului studiu și de celelalte prevederi legislative ce conțin dispoziții aplicabile serviciului de administrare a domeniului public și privat, după cum urmează:

- Ordonanța de urgență nr. 57 din 3 iulie 2019 privind Codul Administrativ;
- Legea nr. 3/ 2003, pentru aprobarea Ordonanței nr.71/2002, privind organizarea și funcționarea serviciilor publice de administrare a domeniului public și privat de interes local;
- Ordonanța Guvernului nr. 21/2002 privind gospodărirea localităților urbane și rurale aprobată prin Legea nr.515/2002;
- Legea nr. 10 din 9 ianuarie 2020 pentru modificarea și completarea Ordonanței Guvernului nr. 71/2002 privind organizarea și funcționarea serviciilor publice de administrare a domeniului public și privat de interes local;
- H.C.L. nr.111/29.03.2018 care aprobă Regulamentul serviciilor publice și Caietul de sarcini pentru delegarea serviciilor publice de Construcție, modernizarea, întreținere, administrare și exploatare a piețelor agroalimentare, a bazarelor, târgurilor și oboarelor; Regulamentul serviciilor publice și Caietul de sarcini pentru delegarea serviciilor publice de Amenajare și întreținere a zonelor verzi.

- **Legea nr. 98/2016 privind achizițiile publice**

-Art. 31. - (1) Prezenta lege nu se aplică contractelor de achiziție publică/acordurilor-cadru atribuite de o autoritate contractantă unei persoane juridice de drept privat sau de drept public în cazul în care sunt îndeplinite cumulativ următoarele condiții:

- a) autoritatea contractantă exercită asupra persoanei juridice în cauză un control similar celui pe care îl exercită asupra propriilor departamente sau servicii;
- b) mai mult de 80% din activitățile persoanei juridice controlate sunt efectuate în vederea îndeplinirii sarcinilor care îi sunt încredințate de către autoritatea contractantă care o controlează sau de către alte persoane juridice controlate de respectiva autoritate contractantă;
- c) nu există participare privată directă la capitalul persoanei juridice controlate, cu excepția formelor de participare a capitalului privat care nu oferă controlul sau dreptul de veto, dar a căror existență este necesară potrivit dispozițiilor legale, în conformitate cu

Tratatele, și care nu exercită o influență determinantă asupra persoanei juridice controlate.

(2) În sensul alin. (1) lit. a), se consideră că o autoritate contractantă exercită asupra unei persoane juridice un control similar celui pe care îl exercită asupra propriilor departamente sau servicii atunci când exercită o influență determinantă atât asupra obiectivelor strategice, cât și asupra deciziilor importante ale persoanei juridice controlate; un astfel de control poate fi exercitat și de o altă persoană juridică, ea însăși controlată în același mod de către autoritatea contractantă.

(3) Prevederile alin. (1) se aplică și atunci când o persoană juridică controlată care are calitatea de autoritate contractantă atribuie un contract autorității contractante care o controlează sau unei alte persoane juridice controlate de aceeași autoritate contractantă, sub condiția să nu existe participare privată directă la capitalul persoanei juridice căreia i se atribuie contractul, cu excepția formelor de participare a capitalului privat care nu oferă controlul sau dreptul de veto, dar a căror existență este necesară potrivit dispozițiilor legale, în conformitate cu tratatele, și care nu exercită o influență determinantă asupra persoanei juridice controlate.

(7) Procentele prevăzute la alin. (1) lit. b), alin. (4) lit. b) și la alin. (6) lit. c) se stabilesc pe baza cifrei medii de afaceri totale sau a unui indicator alternativ corespunzător bazat pe activitatea desfășurată, cum ar fi costurile suportate de persoana juridică sau de autoritatea contractantă, după caz, în legătură cu servicii, produse și lucrări din ultimii 3 ani anteriori atribuirii contractului.

(8) În cazul în care, în situația prevăzută la alin. (7), din cauza datei la care persoana juridică sau autoritatea contractantă, după caz, a fost înființată ori și-a început activitatea sau ca urmare a reorganizării activităților sale, cifra de afaceri ori un alt indicator alternativ corespunzător bazat pe activitatea desfășurată, cum ar fi costurile, nu este disponibil pentru ultimii 3 ani sau nu mai este relevant, procentele menționate la alin. (1) lit. b), alin. (4) lit. b) și la alin. (6) lit. c) pot fi stabilite prin utilizarea unor metode estimative, în special prin utilizarea previziunilor de afaceri.

- **Legea nr. 100/2016 privind concesiunile de lucrări ori concesiunile de servicii.**

-Art. 36. - (1) Prezenta lege nu se aplică contractelor de concesiune atribuite de o autoritate contractantă în sensul art. 9 sau entitate contractantă în sensul art. 10 alin. (1) lit. a) unei persoane juridice de drept privat sau de drept public, în cazul în care sunt îndeplinite, cumulativ, următoarele condiții:

a) autoritatea/entitatea contractantă respectivă exercită asupra persoanei juridice în cauză un control similar celui pe care îl exercită asupra propriilor departamente sau servicii;

b) mai mult de 80% din activitățile persoanei juridice controlate sunt efectuate în vederea îndeplinirii sarcinilor care îi sunt încredințate de către autoritatea/entitatea contractantă respectivă care o controlează sau de către alte persoane juridice controlate de respectiva autoritate contractantă în sensul art. 9 sau entitate contractantă;

c) nu există participare privată directă la capitalul persoanei juridice controlate, cu excepția participațiilor care nu oferă controlul sau dreptul de veto, dar a căror existență este necesară potrivit dispozițiilor legale, în conformitate cu tratatele, și care nu exercită o influență determinantă asupra persoanei juridice controlate.

(2) În sensul alin. (1) lit. a), se consideră că autoritatea contractantă în sensul art. 9 sau entitatea contractantă în sensul art. 10 alin. (1) lit. a) exercită asupra unei persoane juridice un control similar celui pe care îl exercită asupra propriilor departamente sau servicii, atunci când exercită o influență determinantă atât asupra obiectivelor strategice, cât și asupra deciziilor importante ale persoanei juridice controlate; un astfel de control poate fi exercitat și de o altă persoană juridică, ea însăși controlată în același mod de către autoritatea contractantă în sensul art. 9 sau entitatea contractantă respectivă.

(3) Prevederile alin. (1) se aplică și atunci când o persoană juridică controlată, care are calitatea de autoritate contractantă în sensul art. 9 sau entitate contractantă în sensul art. 10 alin. (1) lit. a), atribuie o concesiune de lucrări sau o concesiune de servicii autorității/entității contractante care o controlează sau unei alte persoane juridice controlate de aceeași

autoritate/entitate contractantă, cu condiția să nu existe participare privată directă la capitalul persoanei juridice căreia i se atribuie concesiunea de lucrări sau concesiunea de servicii, cu excepția participațiilor care nu oferă controlul sau dreptul de veto, dar a căror existență este necesară potrivit dispozițiilor legale, în conformitate cu tratatele, și care nu exercită o influență determinantă asupra persoanei juridice controlate.

(4) Prezentă lege nu se aplică nici contractelor de concesiune atribuite unei persoane juridice de drept privat sau de drept public de către o autoritate contractantă în sensul art. 9 sau entitate contractantă în sensul art. 10 alin. (1) lit. a) care nu exercită asupra acelei persoane juridice un control în sensul alin. (1), în cazul în care sunt îndeplinite, cumulativ, următoarele condiții:

a) autoritatea contractantă în sensul art. 9 sau entitatea contractantă în sensul art. 10 alin. (1) lit. a) exercită în comun cu alte autorități/entități contractante asupra persoanei juridice în cauză un control similar celui pe care îl exercită asupra propriilor departamente sau servicii;

b) mai mult de 80% din activitățile respectivei persoane juridice sunt efectuate în vederea îndeplinirii sarcinilor care îi sunt încredințate de către autoritățile/entitățile contractante care o controlează sau de către alte persoane juridice controlate de aceleași autorități/entități contractante;

c) nu există participare privată directă la capitalul persoanei juridice controlate, cu excepția participațiilor care nu oferă controlul sau dreptul de veto, dar a căror existență este necesară potrivit dispozițiilor legale, în conformitate cu tratatele, și care nu exercită o influență determinantă asupra persoanei juridice controlate.

CONCLUZIILE analizei cadrului legal existent pentru atribuirea de către municipiul Pitești a activităților aferente serviciilor de administrare a domeniului public și privat

Serviciile de administrare a domeniului public pot fi organizate:

1. prin gestiune directă printr-un compartiment propriu, serviciu public de interes local specializat, cu personalitate juridică, înființat și organizat în subordinea Consiliului Local al Municipiului Pitești sau printr-o societate comercială reglementată de Legea societăților nr. 31/1990, republicată, cu modificările și completările ulterioare, înființată de autoritățile deliberative ale Municipiului Pitești;
2. prin gestiune delegată printr-o societate comercială reglementată de Legea nr. 31/1990, republicată.

Serviciile gestionate indirect se atribuie prin procedură competitivă.

Procedurile de atribuire a contractelor de delegare a gestiunii serviciilor de utilități publice se desfășoară conform Legii nr. 98/2016 privind achizițiile publice sau Legii nr. 100/2016 privind concesiunile de lucrări ori concesiunile de servicii.

Conform art. 31 din Legea nr. 98/2016 privind achizițiile publice sau art. 36 din Legea nr. 100/2016 privind concesiunile de lucrări ori concesiunile de servicii, **atribuirea contractului de delegare a gestiunii serviciilor poate fi exceptată de la aplicarea acestor două legi în cazul în care sunt îndeplinite, cumulativ, următoarele condiții:**

a) autoritatea contractantă exercită asupra persoanei juridice în cauză un control similar celui pe care îl exercită asupra propriilor departamente sau servicii;

b) mai mult de 80% din activitățile persoanei juridice controlate sunt efectuate în vederea îndeplinirii sarcinilor care îi sunt încredințate de către autoritatea contractantă care o controlează sau de către alte persoane juridice controlate de respectiva autoritate contractantă;

c) nu există participare privată directă la capitalul persoanei juridice controlate, cu excepția formelor de participare a capitalului privat care nu oferă controlul sau dreptul de veto, dar a căror existență este necesară potrivit dispozițiilor legale, în conformitate cu Tratatul, și care nu exercită o influență determinantă asupra persoanei juridice controlate.

Prin aplicarea excepției de la atribuirea competitivă, serviciile se vor putea atribui în mod direct.

3. CAPITOLUL III – ORGANIZAREA EXISTENTĂ A SERVICIILOR

3.1. Prezentarea S.P.E.P.M.P.

3.1.1. Prezentare și activități desfășurate

S.P.E.P.M.P. Pitești este un **serviciu public de interes local, cu personalitate juridică**, înființat prin Hotărârea Consiliului Local al Municipiului Pitești nr. 9/31.01.2006, și funcționează în subordinea autorității deliberative locale, în conformitate cu prevederile **Codului administrativ** (OUG nr. 57/2019, cu modificările și completările ulterioare), precum și cu dispozițiile **Ordonanței Guvernului nr. 71/2002** privind organizarea și funcționarea serviciilor publice de administrare a domeniului public și privat de interes local și ale **Legii 51/2006 a serviciilor comunitare de utilități publice**.

Organizarea și funcționarea serviciului sunt reglementate prin **Regulamentul de organizare și funcționare (ROF)**, aprobat prin hotărâri ale Consiliului Local, ultimul ROF fiind aprobat prin HCL Pitești nr. 35/29.01.2025. S.P.E.P.M.P. reprezintă un operator public local prin care Municipiul Pitești își exercită atribuțiile legale privind administrarea, exploatarea și valorificarea bunurilor din domeniul public și privat.

S.P.E.P.M.P. prestează următoarele activități, așa cum acestea sunt nominalizate în legislația în vigoare și în conformitate cu ROF-ul aprobat:

- **Servicii de utilitate publică**
 - Iluminat
 - dezinsecție/deratizare
- **Servicii publice de administrare a domeniului public și privat de interes local:**
 - Întreținere grădini publice, parcuri, baze sportive.
 - ecarisaj
 - întreținere fond locativ
 - activități reclamă/publicitate
 - exploatare parcări
 - instalarea, amenajarea, organizarea și exploatarea punctelor de închiriere de trotinete electrice și biciclete, precum și a infrastructurii de încărcare a vehiculelor și a autovehiculelor electrice;

Serviciile realizate de operator sunt organizate la nivelul Municipiului Pitești prin gestiune directă.

Pentru activitățile desfășurate, nu există aprobate regulamente ale serviciului sau caiet de sarcini al serviciului.

Operatorul deține licențe pentru activitățile de iluminat public și dezinsecție/deratizare.

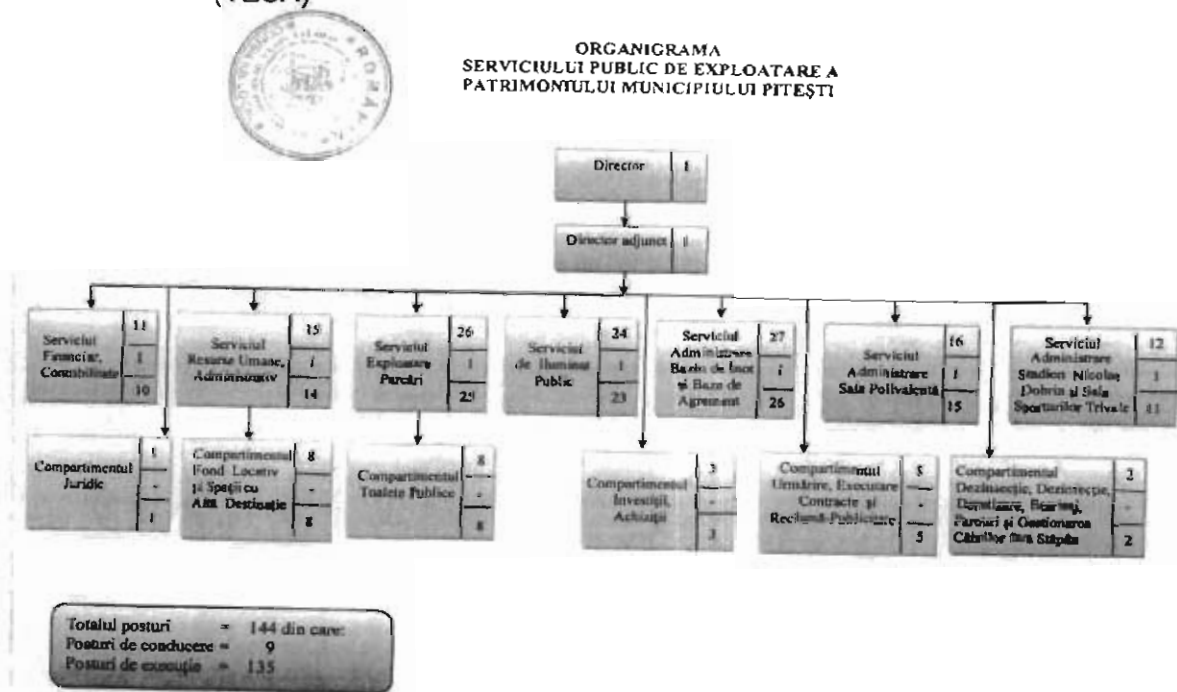
Din punct de vedere instituțional, serviciul se află sub autoritatea Consiliului Local al Municipiului Pitești, iar coordonarea activității este asigurată de Primarul Municipiului Pitești, în limitele competențelor stabilite de lege și de actele administrative locale. Conducerea executivă este exercitată de un director, sprijinit de un director adjunct, numiți potrivit legii.

3.1.2. Organizare

SPEPMP are prevăzut un număr de **144 de angajați** în organigramă, conform Anexei 1 la HCL 34 din 29.01.2025.

Având în vedere modul de organizare a contabilității și posibilitatea de analiză a activităților grupate pe capitole bugetare, alocarea personalului pe cele 5 activități/grupe de activități este redată așa cum sunt introduse în raportările operatorului. Aceste detalieri se regăsesc și în Anexa 1.

Cap 67.05.03 -Întreținere grădini publice, parcuri, baze sportive.	55 persoane
Cap 70.06.00 – Iluminat	24 persoane
Cap 74.50.00 - Ecarisaj	2 persoane
Cap 74.05.01- Dezinfecție/dezinsecție	0 persoane
Cap 70.50.00 - Fond locativ	63 persoane
Reclamă/publicitate	
Exploatare parcări	
WC	
(TESA)	



Venitul mediu brut pe angajat este estimat la 7.647 lei/lună/persoană pentru anul 2025, cu variații pentru fiecare capitol bugetar, astfel (vezi Anexa 1.1 și 1.2):

Cap 67.05.03 -Întreținere gradini publice, parcuri, baze sportive.	6.467 lei
Cap 70.06.00 -Iluminat	6.838 lei
Cap 74.50.00 -Ecarisaj	5.500 lei
Cap 74.05.01- Dezinfecție/dezinsecție	0 lei
Cap 70.50.00-Fond locativ; Reclama/publicitate; Exploatare parcari; WC (+TESA)	9.054 lei

Activitatea de instalarea, amenajarea, organizarea și exploatarea punctelor de închiriere de trotinete electrice și biciclete, precum și a infrastructurii de încărcare a vehiculelor și a autovehiculelor electrice este inclusă în cap 67.05.03.

Pentru anul 2026 este bugetat un venit mediu brut /angajat de 9.659 lei.

3.1.3. Surse de finanțare și analiza financiară a activităților

Activitatea **Serviciul Public de Exploatare a Patrimoniului Public și Privat Pitești** s-a desfășurat în anii 2024 și 2025 în regim de gestiune directă, cu **finanțare integrală de la bugetul local al Municipiului Pitești**. În conformitate cu regimul juridic aplicabil, **toate sumele încasate din exploatarea domeniului public și privat constituie venituri ale bugetului local**, fără a fi evidențiate ca venituri proprii ale operatorului.

Rezultatele activității pentru anii 2024 și 2025 indică faptul că **toate cheltuielile aferente funcționării serviciilor sunt suportate din bugetul local**, iar nivelul finanțării nu este condiționat de volumul încasărilor realizate din exploatarea domeniului public și privat.

În lipsa unor venituri proprii ale operatorului, indicatorii economico-bugetari se limitează la analiza structurii cheltuielilor bugetare pe activități și la asigurarea încadrării acestora în alocările aprobate prin bugetul local.

Pentru toate domeniile de activitate analizate:

- serviciile au fost prestate în mod continuu;
- activitățile au fost realizate în limitele finanțării aprobate;
- rezultatele sunt evaluate în principal prin **îndeplinirea atribuțiilor stabilite prin hotărâri ale Consiliului Local**, nu prin performanță economică.

Rezultatele activității sunt prezentate distinct pe domenii, având în vedere realizările operaționale și nivelul cheltuielilor bugetare aferente.

Analiza bugetară pe grupe de activități evidențiază faptul că structura cheltuielilor aferente serviciilor prestate prin SPEPMP este dominată de cheltuieli de personal și de cheltuieli cu bunuri și servicii, necesare asigurării funcționării continue a serviciilor publice.

Deși pentru unele activități (exploatarea parcarilor publice, reclamă și publicitate, administrarea unor baze sportive) se înregistrează **încasări** din utilizarea domeniului public, acestea constituie venituri ale bugetului local și nu acoperă integral cheltuielile aferente activităților respective.

Pentru celelalte activități (fond locativ, ecarisaj), nivelul încasărilor este nesemnificativ sau inexistent, activitățile fiind finanțate integral din bugetul local, ca servicii publice de interes general sau obligatorii din punct de vedere legal.

În aceste condiții, rezultă că **niciuna dintre grupele de activități analizate nu funcționează pe principiul recuperării costurilor, iar menținerea actualei forme de organizare presupune alocări bugetare constante, independente de nivelul încasărilor realizate**. Această situație constituie un element esențial pentru fundamentarea deciziilor privind modalitatea de gestiune a serviciilor publice analizate.

În anul 2025, spre exemplu, încasările pe total unitate reprezintă un procent de doar 43,46% din cheltuielile curente (considerând plățile nete). Diferența neacoperită reprezentând 24.403.263 lei.

Dintre toate cele 5 servicii/ grupe de servicii, doar cele aferente **Cap 70.50.00 Alte servicii în domeniul locuințelor, serviciilor și dezvolt. Comunale (Fond locativ, Reclamă/publicitate,**

Exploatare parcări, WC publice) au potențial să devină autofinanțabile, având în vedere că sumele din încasări acoperă aproximativ 90% din cheltuielile curente asociate acestor servicii iar cheltuielile cu TESA este inclusă integral în acest capitol, fără alocări (prin chei de alocare) și la celelalte capitole. Dintre aceste încasări, cele din parcări și din reclamă/publicitate contribuie aproape în mod egal la constituirea acestora (reprezentând 46,71%, respectiv 48.91% din total încasări în cadrul capitolului).

Anexa 1.1 prezintă execuția Bugetară la 10 luni a anului 2025 și estimat 2025, pe grupe de activități (grupate pe capitole bugetare de către operator) și estimarea indicatorilor economici aferenți anului 2025. **Anexa 1.2. prezintă Bugetul aferent anului 2026.**

Gruparea activităților pe capitolele bugetare este cea menționată mai sus, iar o evidență distinctă pe fiecare serviciu este mai greu de realizat datorită modului de organizare a activității în prezent și constrângerilor tehnice (generate de programul de evidență contabilă utilizat). Evidența distinctă trebuie avută în vedere de către operator, ținând cont că este o condiție legislativă.

Tarifele aprobate aplicabile fiecărei activități sunt în parte neactualizate (spre exemplu pentru utilizare stâlpi iluminat-neactualizat din 2021, emitere avize- neactualizat din 2008, utilizare bazin de înot - neactualizat din 2023 și baze sportive- neactualizat din 2023) fapt ce poate avea cel puțin trei consecințe directe:

- încasări reduse la anumite servicii prestate, cu incidență directă asupra bugetului local și scăderea resurselor necesare pentru reparații și alte cheltuieli de întreținere și modernizare a patrimoniului administrat de operator.
- crearea percepției utilizatorilor cu privire la slaba calitate a serviciilor prestate comparativ cu servicii similare și a unei stări de nemulțumire la creșteri de tarife ulterioare. Dacă procesul de actualizare a tarifelor urmează inflația, procesul de adaptare a tarifelor la realitatea economică este unul firesc și continuu.
- reflectarea în tarife a costurilor reale de realizare a activităților, conform legislației în vigoare, crează premisele reducerii efortului bugetar cu privire la activitățile desfășurate.

3.1.4. Dotări și investiții

S.P.E.P.M.P. administrează bunuri din domeniul public și privat al Municipiului Pitești și obiecte de inventar, în valoare de **589.811.386, 20 lei**.

De menționat că o parte din tipologia bunurilor concesionate sunt direct legate de managementul circulației și semaforizare (sisteme supraveghere video, modernizare de străzi, sistem management trafic, stații așteptare călători etc), bunuri care ar fi mai repede asociate activității altor operatori (ADP sau Publitrans 2000 SA). În plus, gestionarea sistemului de bike-sharing ar trebui să genereze venituri evidențiate distinct, acesta fiind un sistem integrat distinct de mobilitate și nu asociat Sălii Polivalente.

Pentru bunurile administrate, operatorul nu plătește redevență. Schimbarea formei juridice sau reorganizarea unor activități către societăți comerciale va avea ca impact direct și realizarea unor cheltuieli privind redevența bunurilor ce vor fi concesionate prin contractele de delegare.

Cheltuielile de capital se finanțează integral de la bugetul municipiului Pitești. În anul 2025 acestea se situează la aproximativ 5 milioane lei.

3.1.5. Indicatori de performanță și evaluare

Indicatorii generali de performanță și evaluare raportați trimestrial de operator și evaluați de Primăria Municipiului Pitești sunt pentru evaluarea activității Directorului General:

1. Gradul de încasare a veniturilor.
2. Calitatea serviciilor prestate, exprimată prin număr de sesizări și reclamații soluționate.

3. Gradul de îndeplinire a sarcinilor primite prin HCL sau Dispoziție de primar.

Suplimentar, sunt definiți indicatori specifici de performanță și evaluare, funcție de specificul activităților:

1. Monitorizarea și măsurarea parametrilor apei de la Bazinul Olimpic și plaje.
2. Gradul de utilizare/exploatare a bazei sportive/sala polivalentă.

Raportările cumulate la trimestrul III 2025 arată depășiri ale realizării indicatorilor la majoritatea activităților.

Nu am identificat pentru toate activitățile indicatori de performanță și nici cum se verifică și aplică eventuale corecții pentru lipsă de performanță. Stabilirea nivelului minim al indicatorilor țintă este esențială pentru creșterea calității fiecărui serviciu în parte, în corelare cu obiectivele urmărite de Municipiul Pitești.

În actul de dare în administrare trebuie prevăzuți indicatori de performanță pentru fiecare din activitățile prestate.

3.1.6. Concluzii

Analizând rezultatele fiecărui capitol (activități/grupe de activități) se pot desprinde câteva concluzii importante:

- activitățile evidențiate sub **Cap 70.50.00 -Fond locativ, Reclamă/publicitate, Exploatare parcări, WC publice au potențialul să se autosustină din încasări directe**
Distinct pentru fiecare din activitățile componente este dificil de analizat autosustținerea, dat fiind modul de evidență actual, dar la o primă vedere, fiecare în parte are potențial să se susțină din încasări. **ACESTE ACTIVITĂȚI NU NECESITĂ ECHIPAMENTE SAU UTILAJE DE ANVERGURĂ PENTRU DESFĂȘURAREA ACTIVITĂȚII.**
- Activitatea de instalarea, amenajarea, organizarea și exploatarea punctelor de închiriere de trotinete electrice și biciclete, precum și a infrastructurii de încărcare a vehiculelor și a autovehiculelor electrice trebuie evidențiată și trebuie să constituie sursă de venit.
- **Activitatea de dezinsecție/deratizare** este licențiată, dar se desfășoară prin externalizare. Conform Legii 51/2006, art 29, (14), aceste activități sunt interzise a fi subdelegate fiind servicii din sfera serviciilor de utilitate publică.
- **Pentru fiecare activitate trebuie aprobate Regulament al serviciului și Caiet de sarcini al serviciului, conform legislației aplicabile fiecărei activități.**
- Este necesară creșterea atenției Primăriei Municipiului Pitești către definirea și monitorizarea indicatorilor de performanță

3.2. Prezentarea A.D.P. Pitești

3.2.1. Prezentare și activități desfășurate

A.D.P. Pitești este un **serviciu public de interes local, cu personalitate juridică**, înființat prin Hotărârea Consiliului Local al Municipiului Pitești, și funcționează în subordinea autorității deliberative locale, în conformitate cu prevederile **Codului administrativ** (OUG nr. 57/2019, cu modificările și completările ulterioare), precum și cu dispozițiile **Ordonanței Guvernului nr. 71/2002** privind organizarea și funcționarea serviciilor publice de administrare a domeniului public și privat de interes local.

A.D.P. Pitești a fost înființat prin Decizia nr. 89/05.02.1966 a Sfatului Popular al Regiunii Argeș modificată prin Deciziile nr 55/1990 și 533/1999.

Organizarea și funcționarea serviciului sunt reglementate prin **Regulamentul de organizare și funcționare** (ROF), aprobat prin hotărâri ale Consiliului Local, ultimul ROF fiind aprobat prin HCL Pitești nr. 640/21.12.2023. A.D.P.Pitești reprezintă un operator public local prin care Municipiul Pitești își exercită atribuțiile legale privind administrarea, exploatarea și valorificarea bunurilor din domeniul public și privat.

A.D.P.Pitești prestează următoarele activități, așa cum acestea sunt nominalizate în legislația în vigoare și în conformitate cu ROF-ul aprobat:

- **Servicii publice de administrare a domeniului public și privat de interes local:**
 - construirea, modernizarea, exploatarea și întreținerea străzilor, drumurilor, podurilor, viaductelor, a pasajelor rutiere și pietonale, subterane și supraterane, a construcțiilor civile și industriale pentru locuri de agrement
 - organizarea și optimizarea circulației rutiere și pietonale
 - instalarea, întreținerea și funcționarea sistemelor de semnalizare și dirijare a circulației urbane
 - construire, montare, întreținere mobilier stradal și aparate de fitness/locuri de joacă
 - întreținere și realizare parcuri și spații de joacă
 - întreținere și funcționare Zoo

Serviciile realizate de operator sunt organizate la nivelul Municipiului Pitești prin gestiune directă.

Pentru activitățile desfășurate nu există aprobate regulamente ale serviciului sau caiet de sarcini al serviciului. Pentru activitatea de dezapezire, operatorul nu deține licență, dreptul exclusiv fiind delegat operatorului SALUBRITATE 2000 SA. Utilizarea echipamentelor și materialelor A.D.P. pentru această activitate desfășurată în cadrul Comandamentelor de iarnă ar trebui să facă obiectul unor proceduri de decontare cu SALUBRITATE 2000 SA.

Din punct de vedere instituțional, serviciul se află sub autoritatea Consiliului Local al Municipiului Pitești, iar coordonarea activității este asigurată de Primarul Municipiului Pitești, în limitele competențelor stabilite de lege și de actele administrative locale. Conducerea executivă este exercitată de un director, sprijinit de un director adjunct, numiți potrivit legii.

3.2.2. Organizare

A.D.P.Pitești are prevăzut un număr de **226 de posturi** în organigramă, conform Anexei 1 la HCL 67/2025.

Având în vedere modul de organizare a contabilității și posibilitatea de analiză a activităților grupate pe capitole bugetare, alocarea personalului pe cele 4 activități/grupe de activități este redată așa cum sunt introduse în raportările operatorului. Aceste detalieri se regăsesc și în Anexa 1.

Cap 67.02.05.03 Întreținere gradini publice, parcuri	18 persoane
Cap 70.02.50 Alte servicii în domeniul locuințelor, serviciilor și dezv. Comunale	56 persoane
1. <i>Construire, montare, întreținere mobilier stradal și aparate de fitness/locuri de joacă;</i>	
2. <i>activități diverse solicitate de Primărie</i>	
3. <i>(+TESA)</i>	

Cap 74.02.05.01 Salubritate (Participare la dezapezire;

Participare la igienizare)

0 persoane

Cap 84.02.03 Transport rutier:

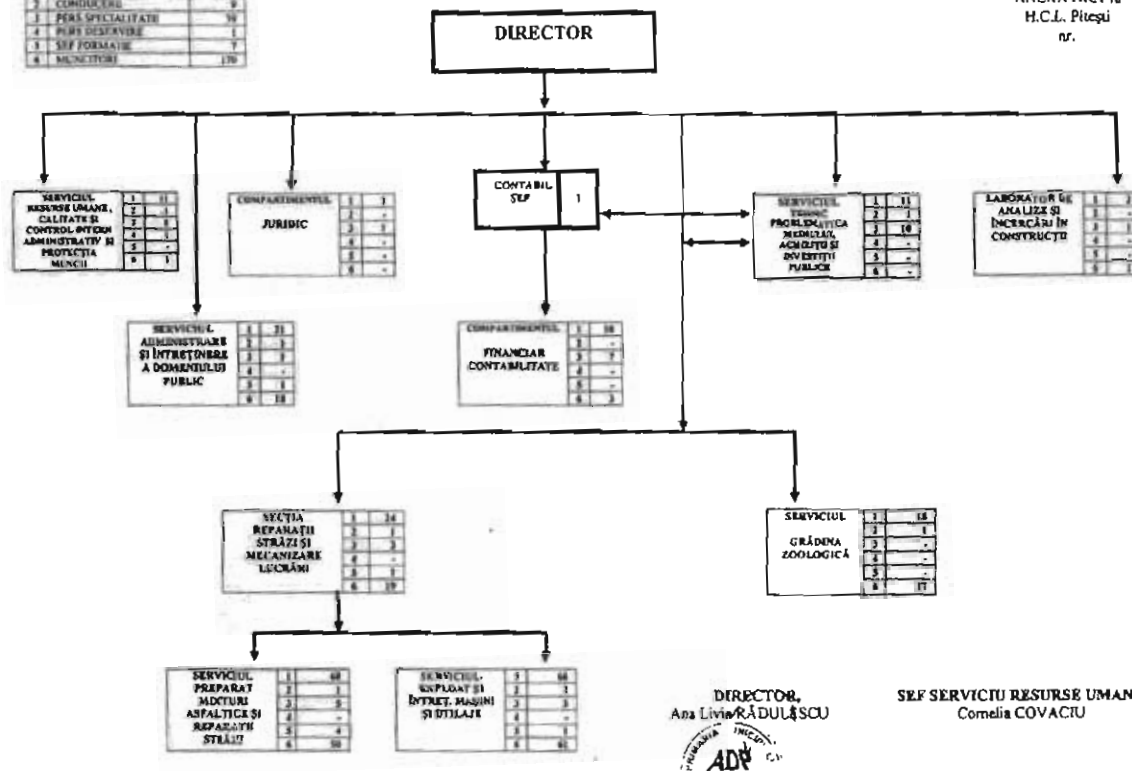
152 persoane

1. construirea, modernizarea, exploatarea și întreținerea străzilor, drumurilor, podurilor, viaductelor, a pasajelor rutiere și pietonale, subterane și supraterane, a construcțiilor civile și industriale pentru locuri de agrement
2. organizarea și optimizarea circulației rutiere și pietonale
3. instalarea, întreținerea și funcționarea sistemelor de semnalizare și dirijare a circulației urbane

ORGANIGRAMA ȘI NR.DE PERSONAL AL Administrației Domeniului Public Pitești

1	TOTAL PERSONAL	226
2	CONDUCERE	9
3	PERSONAL SPECIALIZAT	90
4	PERSONAL DE SERVICIU	1
5	SEF FORMARE	1
6	MUNICIPII	126

ANEXA NR.1 la
H.C.L. Pitești
nr.



Venitul mediu brut pe angajat este estimat la 7.647 lei/lună/persoană pentru anul 2025, cu variații pentru fiecare capitol bugetar, astfel (vezi Anexa 1.1 și 1.2):

Cap 67.02.05.03 Întreținere grădini publice, parcuri.	5.933 lei
Cap 70.02.50 Alte servicii în domeniul locuințelor, serviciilor și dezv. Com (+TESA).	7.679 lei
Cap 74.02.05.01 Salubritate	0 lei
Cap 84.02.03 Transport rutier;	5.995 lei

Pentru anul 2026 este bugetat un venit mediu brut /angajat de 7.506 lei.

3.2.3. Surse de finanțare și analiza financiară a activităților

Activitatea A.D.P. Pitești s-a realizat în regim de gestiune directă, cu **finanțare integrală de la bugetul local al Municipiului Pitești**. În conformitate cu regimul juridic aplicabil, **toate sumele încasate din exploatarea domeniului public și privat constituie venituri ale bugetului local, fără a fi evidențiate ca venituri proprii ale operatorului.**

Rezultatele activității pentru anii 2024 și 2025 indică faptul că **toate cheltuielile aferente funcționării serviciilor sunt suportate din bugetul local**, iar nivelul finanțării nu este condiționat de volumul încasărilor realizate din exploatarea domeniului public și privat.

Rezultatele activității sunt prezentate distinct pe domenii, având în vedere realizările operaționale și nivelul cheltuielilor bugetare aferente. **Anexele 2.1. prezintă sinteza indicatorilor pe anul 2024, Anexa 2.2. rezultatul anului 2025, iar Anexa 2.3. Bugetul estimat aferent anului 2026.**

Analiza bugetară pe grupe de activități evidențiază faptul că structura cheltuielilor aferente serviciilor prestate prin A.D.P. Pitești este dominată de cheltuieli asociate transportului rutier, cheltuielile curente cu activitățile asociate acestui capitol reprezentând 70,75% din total cheltuieli curente, cheltuiala cu personalul fiind de 62,93% din total cheltuieli cu personalul, iar cea cu bunuri și servicii de 80,87% din total cheltuieli cu bunuri și servicii. Cheltuielile de capital pentru aceste activități reprezintă 56,43% din total cheltuieli de capital aferente anului 2025.

Se înregistrează încasări de 586.863 lei din cele 2 activități generatoare de venituri, respectiv Zoo (45.465 lei) și acorduri avize asociate activității de administrare străzi, semaforizare (136.398 lei); aceste încasări se constituie venituri ale bugetului local și nu acoperă decât într-o măsură nesemnificativă cheltuielile curente aferente activităților respective.

În aceste condiții, rezultă că niciuna dintre grupele de activități analizate nu funcționează pe principiul recuperării costurilor. Indiferent de forma de gestiune viitoare, aceste activități sunt preponderent generatoare de cheltuieli.

Gruparea activităților pe capitolele bugetare este cea menționată mai sus, iar o evidență distinctă pe fiecare serviciu este mai greu de realizat datorită modului de organizare a activității în prezent și constrângerilor tehnice (generate de utilizarea parcului de vehicule utilitare la mai multe activități, program de evidență contabilă). Evidența distinctă trebuie avută în vedere de către operator, ținând cont că este o condiție legislativă, asociind alocarea cheltuielilor directe pe activități și metodologii de alocare a cheltuielilor pentru bunuri utilizate în comun sau pentru cheltuieli TESA și indirecte pe activitățile respective.

Tarifele aprobate aplicabile fiecărei activități sunt actualizate. Actualizarea tarifelor trebuie avută în vedere permanent, conform legislației aplicabile.

3.2.4. Dotări și investiții

A.D.P.Pitești. administrează bunuri din domeniul public și privat al Municipiului Pitești și obiecte de inventar, în valoare de **575.043.716, 8 lei**.

În ceea ce privește dotările și vehiculele utilizate pentru realizarea activităților, acestea sunt gestionate în cadrul cap 84.02.03 dar prestează activități și pentru capitolul Cap 67.02.05.03 Întreținere gradini publice, parcuri, iar când este necesar și pentru dezăpezire/igienizare, cheltuiala fiind asociată integral (cu resursa umană și întreținerea și funcționarea utilajelor) la primul capitol.

Lista cu mijloacele fixe de mecanizare ale operatorului este prezentată în tabelul următor, acestea fiind în proprietatea Municipiului Pitești.

Pentru bunurile administrate, operatorul nu plătește redevență. Schimbarea formei juridice sau reorganizarea unor activități către societăți comerciale va avea ca impact direct și realizarea unor cheltuieli privind redevența bunurilor ce vor fi concesionate prin contractele de delegare.

Denumire mijloc fix (mecanizare)	Valoare inventor (lei)
MOTOCOMPRESOR CU PIKAMER	47,481
MOTOCOMPRESOR ATMOS PDP 28	22,494
GENERATOR DE CURENT SI SUDURA	11,305
Motocompresor portabil Kaeser 24 CP - seria sasiu WKA1N7577SO454184	121,000
POMPA DE DISTRIBUTIE CARBURANT	15,101
Rezervor cisterna apa - montat pe autocisterna transport AG 42 ADP	94,010
BULDOEXCAVATOR HIDROMEK	237,913
BULDOEXCAVATOR TARSUS 883	185,105
CILINDRU COMPACTOR - HAMM HD 120	280,000
CILINDRU COMPACTOR - STAVOSTROJ VH 250	76,180
CIOCAN HIDRAULIC - MODEL MH 250 S - anexa BOBCAT	32,395
PIKAMER ATLAS - COPCO 8461022508 TEX 22 PS	4,805
CILINDRU VIBROCOMPACTOR HAMM 1 TO.	86,870
MASINA RASPINDIT EMULSIE BITUMINOASA MEB3	19,222
MOTOSTIVUITOR CPCD35 - XW33F	48,231
CILINDRU VIBROCOMPACTOR 3 TO. CATERPILLAR	156,860
CILINDRU VIBROCOMPACTOR 3 TO. CATERPILLAR	156,860
CILINDRU VIBROCOMPACTOR BW141 6 to	189,664
FREZA ASFALT MINIINCARCATOR CASE SR 250	59,783
MASINA MARCAJ RUTIER HOFMANN H 16-3	410,550
MASINA DE MARCAJ RUTIER GRACO LINELAZAR V 200HS	64,022
AUTOGREDER	1,244,740
INCARCATOR MULTIFUNCTIONAL BOBCAT S650 E2 CU OPTIU	365,330
MASINA MARCAJE ANDIDERAPANTE BICOMPONENTE	498,610
CILINDRU VIBROCOMPACTOR AMMANN ARX 36-2	202,300
FREZA ASFALT BOMAG model BM 500/15-2	925,408
MASINA MARCAJ RUTIER HOFMANN H18-2K BELLOW PUMP	1,690,370
TRACTOR KIOTI RX7330C DD2M73BCTJ1000005	223,720
POMPA PNEUMATICA PENTRU GRESAT	1,694
EXTINDERE RETEA INTRANET	7,800
PLUG DESZAPEZIRE - GREDER PURTAT P 226	7,397
PLUG DESZAPEZIRE - GREDER PURTAT P 226	7,397
PLUG DESZAPEZIRE - GREDER PURTAT P 226	7,397
PLUG DESZAPEZIRE - GREDER PURTAT P 226	7,397
PLUG DESZAPEZIRE - GREDER PURTAT P 226	7,397
PLUG DESZAPEZIRE - GREDER PURTAT P 226	7,397
STINGATOR CAROSABIL - TIP C 180	2,575
STINGATOR CAROSABIL - TIP C 180	2,575
STINGATOR CAROSABIL - TIP C 180	2,575
STINGATOR CAROSABIL - TIP C 180	2,575
INSTALATIE SPALAT MASINI	16,144
UTILAJ COLMATARE ROSTURI	42,231
PERIE ROTATIVA ANEXA TRACTOR - MATORATOR PLUS	13,688
UTILAJ MULTIFUNCTIONAL	201,557
INSTALATIE PORNIRE UTILAJE SEZON RECE	9,700
STRUNG UNIVERSAL - C11 MS X 1500	72,000
APARAT SUDURA PEGAS 250E +KIT CABLURI 25 M	8,092
SET TESTER DIAGNOZA AUTOBASCULANTE,AUTOUT.SI AUTOT	40,230

NOTEBOOK DELL VOSTRO 1540 - I3 - 380M	3,452
AUTOBASCULANTA 16 TO. - 26250 DFK	252,470
AUTOBASCULANTA 16 TO. - 26250 DFK	249,597
AUTOBASCULANTA 8,5 TO - 16260 FK	203,098
AUTOUTILITARA KIA - APROVIZIONARE	61,880
PLATFORMA TRANSPORT CILINDRU COMPACTOR	19,576
TRACTOR YTO X 804	95,200
REMORCA BASCULANTA 5 TO. - 2 RB SDT	31,535
AUTOBASCULANTA 16245 FLK - 8 to.	258,237
AUTOCISTERNA TRANSPORT MOTORINA	308,200
AUTOUTILITARA DACIA LOGAN CU FURGON	61,608
AUTOUTILITARA IVECO DAILY	183,520
TRACTOR KIOTI RX7320	63,473
TRACTOR KIOTI RX7320	63,473
REMORCA 5 TO. - AT2 RT6 H	12,287
REMORCA 5 TO. - AT2 RT6 H	12,287
REMORCA 5 TO. - AT2 RT6 P	12,287
REMORCA 5 TO. - AT2 RT6 P	12,287
AUTOUTILITARA DOKKER	6,767
AUTOBASCULANTA 20 to.	233,359
AUTOBASCULANTA 20 to.	233,359
AUTOBASCULANTA 20 to.	233,359
AUTOBASCULANTA 8-10 to.	157,542
AUTOBASCULANTA 8-10 to.	157,542
AUTOBASCULANTA 8-10 to.	157,542
AUTOUTILITARA 2 - 3 TO CU BENA BASCULABILA	72,131
AUTOUTILITARA 2 - 3 TO CU BENA BASCULABILA	72,131
AUTOUTILITARA 2 - 3 TO CU BENA BASCULABILA	72,131
AUTOUTILITARA DACIA DOKKER LAUREATE 1.5 75 VU	50,366
AUTOUTILITARA DACIA DOKKER LAUREATE 1.5 75 VU	20,268
AUTOUTILITARA IVECO DAILY 55S17H 4X4	434,880
AUTOSPECIALA CU CABINA DUBLA	222,530
DACIA JOGGER ESSENTIAL ECO-G 100	80,355
AUTOBASCULANTA cu LAMA si SARARITA DAF LF 260 FA	863,940
AUTOUTILITARA CU BENA BASCULABILA	220,745
AUTOBASCULANTA cu LAMA si SARARITA mitsubishi fuso canter	524,909
TOTAL (lei)	13,656,468

Cheltuielile de capital se suportă de la bugetul Municipiului Pitești, prin bugetul operatorului. În anul 2025, cheltuielile de capital s-au situat la 11.150.735 lei, repartizarea proporțională pe activități fiind:

Cap 67.02.05.03 Întreținere grădini publice, parcuri.	41,49%
Cap 70.02.50 Alte servicii în domeniul locuințelor, serviciilor și dezv. Com (+TESA).	2,07%
Cap 74.02.05.01 Salubritate	0 %
Cap 84.02.03 Transport rutier.	56,43%

3.2.5. Indicatori de performanță și evaluare

Indicatorii de performanță aferenți operatorului nu sunt prevăzuți în actul de administrare, fiind stabiliți indicatori pentru Directorul General.

Indicatorii generali de performanță și evaluare raportați trimestrial de operator și evaluați de Primăria Municipiului Pitești sunt:

1. gradul de implementare și revizuire a instrumentelor de control intern managerial;
2. gradul de realizare a procesului de management al riscului;
3. Raport nr. Contestății neconfirmate/ nr. contestății formulate, cu privire la Procedura de angajare și încetare din funcție;
4. Sarcini prevăzute în fișa postului/sarcini conferite prin legi speciale;
5. Gradul de realizare a evaluării performanțelor profesionale ale activităților salariaților;
6. Nr sancțiuni aplicate/ nr. Abateri înregistrate;
7. Nr. Salariați instruiți/ nr. Total salariați;
8. Nr. Salariați pentru care s-a efectuat controlul medical/ nr. Total salariați;
9. Gradul de asigurare a calității de ordonator terțiar de credite;
10. Gradul de întocmire a proiectului de buget al instituției;
11. Solduri conturi bilanțiere/solduri conturi bilanța de verificare;
12. Gradul de realizare a inventarierii patrimoniale anuale;
13. Fonduri utilizate/fonduri prognozate;
14. Cantitatea necesară antiderapant/stoc antiderapant;
15. Lucrări executate/lucrări planificate PMP;
16. Lucrări executate/lucrări planificate SAIDP.

În actul de dare în administrare trebuie prevăzuți indicatori de performanță pentru fiecare din activitățile prestate.

3.2.6. Concluzii

Analizând rezultatele fiecărui capitol (activități/grupe de activități) se pot desprinde câteva concluzii importante:

- **Nicio activitate nu este autofinanțabilă.** Poate fi redus impactul bugetar prin creșterea încasărilor din cele două activități generatoare dar nu în mare măsură.
- **Activitatea de dezăpezire/igienizare trebuie procedurată** în ceea ce privește utilizarea A.D.P. pentru aceste activități (închiriere vehicule cu deservent, utilizare materiale), prestarea activității fără licență fiind interzisă.
- **Pentru fiecare activitate trebuie aprobate Regulament al serviciului și Caiet de sarcini al serviciului, conform legislației aplicabile fiecărei activități.**
- Este necesară stabilirea de către Primăria Municipiului Pitești a unor indicatori de performanță aplicabili operatorului A.D.P. Pitești pentru fiecare activitate prestată.

3.3. Prezentarea Salpitflor Green S.A.

Prin H.C.L. nr.281/12.08.2010 modificată și completată prin HCL nr. 325/26.08.2010 a fost aprobată înființarea societății comerciale pe acțiuni Salpitflor Green S.A. în asocierie cu Salubritate 2000 S.A. În prezent această societate prestează doar servicii de administrare a domeniului public și privat al Municipiului Pitești, și anume:

- amenajare și întreținere a zonelor verzi,

- construire, modernizare, întreținere, administrare și exploatare a piețelor agroalimentare, a bazarelor, târgurilor și oboarelor din cadrul Serviciului Public Piețe Agroalimentare și Salubritate Stradală a municipiului Pitești,
- administrare a cimitirelor din Municipiul Pitești.

Pentru realizarea activităților, operatorul are încheiate 3 contracte de delegare, pentru fiecare activitate fiind aprobat un Regulament al serviciului și un caiet de sarcini al serviciului.

Salpitflor Green S.A. (cu sediul în Pitești, Str. Lotrului nr.1, etaj 1), conform Actului Constitutiv al societății, cu modificările și completările ulterioare, are ca acționari municipiul Pitești, prin Consiliul Local al municipiului Pitești, și Salubritate 2000 S.A. Pitești, prin reprezentanții săi împuterniciți prin Hotărâre A.G.A. a Salubritate 2000 S.A si Hotărârea Consiliului Local al municipiului Pitești nr.325/26.08.2010 privind înființarea societății comerciale pe acțiuni „Salpitflor Green”.

Cota de participare la capitalul social a municipiului Pitești este de 85,09% și a Salubritate 2000 S.A. Pitești este de 14,91%. Capitalul social al Salubritate 2000 S.A. este 100% deținut de către municipiul Pitești.

Operatorul are în concesiune bunuri din domeniul privat al municipiului Pitești pe care le utilizează în prestarea serviciilor contractate. Operatorul deține și bunuri proprii, iar echipamentele tehnologice ale acestuia precum și cele concesionate de Municipiul Pitești consură la realizarea activităților concesionate:

Salpitflor Green S.A. îndeplinește cumulativ următoarele condiții:

a) Municipality Pitești exercită asupra sa un control similar celui pe care îl exercită asupra propriilor departamente sau servicii, așa cum acest control este definit în art. 31 din Legea nr. 98/2016 privind achizițiile publice sau în art.36 din Legea nr. 100/2016 privind concesiunile de lucrari ori concesiunile de servicii.

b) mai mult de 80% din activitățile persoanei juridice controlate sunt efectuate în vederea îndeplinirii sarcinilor care îi sunt încredințate de către autoritatea contractantă care o controlează sau de către alte persoane juridice controlate de respectiva autoritate contractantă; Acest aspect se va verifica în detaliu la momentul inițierii procedurii de atribuire, funcție de opțiunea adoptată de reorganizare a serviciilor.

c) nu există participare privată la capitalul Salpitflor Green S.A.

3.4. Prezentarea Salubritate 2000 S.A.

Prin H.C.L. nr.28/12.08.2000 a fost aprobată înființarea societății comerciale pe acțiuni Salubritate 2000 SA pentru serviciile de colectare și transport gunoi menajer, prin divizarea RA Regotrans Pitești în unități specializate și transformarea lor în societăți comerciale, ca urmare a aplicării OUG 30/1997 privind reorganizarea regiilor autonome. Societatea astfel constituită este persoană juridică și funcționează potrivit reglementărilor Legii societăților comerciale nr. 31/1990 cu modificările și completările ulterioare și este înmatriculată la Registrul Comerțului sub nr. J03/184/2000, RO13031718, de la data de 01.07.2000.

Activitatea principală este Colectarea deșeurilor nepericuloase, cod CAEN rev.2-3811

Alte activități:

- recuperarea materialelor reciclabile sortate – cod CAEN 3832;
- comerț cu ridicata al deșeurilor și resturilor – cod CAEN 4677 desfășurată în jud. Argeș;
- transporturi rutiere de mărfuri, particularizarea "transportul deșeurilor și rezidurilor colectate" – cod CAEN 4941;
- lucrări de demolare a construcțiilor – cod CAEN 4311;

- alte activități de curățenie – cod CAEN 8129;
- întreținerea și repararea autovehiculelor – cod CAEN 4520.

Toate aceste activități sunt necesare pentru desfășurarea activității curente asociate obligațiilor de serviciu public.

Salubritate 2000 S.A., conform Actului Constitutiv al societății, cu modificările și completările ulterioare, are ca acționar unic Primăria municipiului Pitești, prin Consiliul Local, respectiv prin reprezentanții săi împuterniciți prin Hotărârea Consiliului Local al municipiului Pitești. Salubritate 2000 SA este și acționar cu o cotă de 14,91% la societatea Salpitflor Green S.A., societate deținută în asocieră cu Primăria municipiului Pitești, prin Consiliul Local .

Societatea Salubritate 2000 S.A. funcționează potrivit Legii nr.31/1990 privind societățile comerciale, fiind condusă conform actului constitutiv al societății de către Adunarea Generală a Acționarilor -organul suprem de conducere al societății și administrată în sistem unitar de Consiliul de Administrație și Director General.

Adunarea Generală a Acționarilor este formată din reprezentanți împuterniciți ai Consiliului Local al Municipiului Pitești prin Hotărâre a Consiliului Local. Acționarii își exercită dreptul de vot în Adunarea Generală proporțional cu numărul de acțiuni deținute, respectiv Consiliul Local al municipiului Pitești pentru 100% din capitalul social. Acționarii hotărăsc și asigură politica economică și comercială a societății Salubritate 2000 S.A.

Potrivit art. 64³(1) din Ordonanța de urgență a Guvernului nr.109/2011 privind guvernanta corporativă a întreprinderilor publice actualizată - numărul reprezentanților statului sau ai unității administrativ-teritoriale în adunarea generală a acționarilor la întreprinderile publice este de maximum două persoane. De asemenea, în baza art.3 alin.(2), lit.a) din Legea nr.111/2016 pentru aprobarea Ordonanței de urgență a Guvernului nr.109/2011 privind guvernanta corporativă a întreprinderilor publice, prin H.C.L. nr.45/05.07.2016, au fost numiți cei doi reprezentanți ai Consiliului Local al municipiului Pitești în Adunarea Generală a Acționarilor Societății Salubritate 2000 S.A., asigurând astfel controlul Consiliului Local Pitești în Adunarea Generală asupra deciziilor strategice privind politica economică și comercială și activitatea aferentă serviciilor care fac obiectul prezentului studiu. Atribuțiile Adunării Generale a Acționarilor și ale Consiliului de Administrație sunt stabilite conform Actului constitutiv în vigoare al Salubritate 2000 S.A.

Membrii consiliului de administrație sunt desemnați de Adunarea Generală a Acționarilor, la propunerea consiliului de administrație în funcție sau a acționarilor, conform art. 29. (1) din Ordonanța de urgență nr. 109/2011 privind guvernanta corporativă a întreprinderilor publice, actualizată.

Prin intermediul Adunării Generale a Acționarilor și al Consiliului de Administrație se exercită un control direct și o influență dominantă asupra deciziilor strategice și semnificative ale operatorului, asupra bugetului, planului de afaceri și investițiilor operatorului, asupra tehnologiilor aplicate și a altor elemente strategice și semnificative pentru politica comercială și de operare.

Urmare a Hotărârii Consiliului Local nr. 319/17.09.2020 prin care a fost aprobată delegarea gestiunii serviciului de salubritate pentru activitățile de colectare separată și transportul separat al deșeurilor menajere și al deșeurilor similare provenind din activități comerciale din industrie și instituții, inclusiv fracții colectate separat, fără a aduce atingere fluxului de deșeurii de echipamente electrice și electronice, baterii și acumulatori și de colectarea și transportul deșeurilor provenite din locuințe, generate de activități de reamenajare și reabilitare interioară

și/sau exterioră a acestora, în municipiul Pitești, începând cu data de 01.11.2020, Salubritate 2000 S.A. operează pe toată raza teritorială a municipiului Pitești.

În anul 2023, operatorul a semnat și contractul de delegare pentru gestiunea serviciilor:

- Măturatul, spălatul și stropitul căilor publice, inclusiv colectarea și transportul deșeurilor de pământ și pietre provenite de pe căile publice la depozitele de deșeuri, precum și a deșeurilor provenite din coșurile stradale la depozitele de deșeuri și/sau la instalațiile de tratare;
- Curățarea și transportul zăpezii de pe căile publice și menținerea în funcțiune a acestora pe timp de polei sau de îngheț.

Operatorul desfășoară în prezent activități exclusiv din sfera salubrității.

Având în vedere semnarea în 2020 și 2023 a contractelor de delegare a gestiunii serviciului public de salubritate, contracte atribuite direct de către municipiul Pitești, precum și a faptului că sunt îndeplinite condiționalitățile impuse de Legea 51/2006, o altă activitate din sfera serviciilor comunitare de utilități publice poate fi atribuită în mod direct, dar fiind necesară semnarea unui nou contract de delegare de gestiune.

4. CAPITOLUL IV – MODALITATEA PROPUȘĂ DE GESTIUNE A SERVICIILOR

Pe baza analizei situației existente privind gestionarea și organizarea serviciilor prezentate și a analizei legislației aferente acestor servicii, având în vedere obiectivele stabilite prin legislația națională pentru serviciile comunitare de utilități publice și pentru serviciile de administrare a domeniului public și privat al localităților, consultantul propune în cele de mai jos opțiuni legale de organizare a serviciilor ce fac obiectul prezentului studiu, și anume serviciile:

- **de utilitate publică**
 - a. Activități administrate în prezent de S.P.E.P.M.P.
 - o Iluminat
 - o dezinsecție/deratizare
- **publice de administrare a domeniului public și privat de interes local:**
 - a. Activități administrate în prezent de A.D.P. Pitești
 - o construirea, modernizarea, exploatarea și întreținerea străzilor, drumurilor, podurilor, viaductelor, a pasajelor rutiere și pietonale, subterane și supraterane, a construcțiilor civile și industriale pentru locuri de agrement
 - o organizarea și optimizarea circulației rutiere și pietonale
 - o instalarea, întreținerea și funcționarea sistemelor de semnalizare și dirijare a circulației urbane
 - o construire, montare, întreținere mobilier stradal și aparate de fitness/locuri de joacă
 - o întreținere și realizare parcuri și spații joacă
 - o întreținere și funcționare Zoo
 - b. Activități administrate în prezent de S.P.E.P.M.P.
 - o întreținere grădini publice, parcuri, baze sportive.
 - o ecarisaj
 - o întreținere fond locativ
 - o activități reclamă/publicitate
 - o exploatare parcări.
 - o instalarea, amenajarea, organizarea și exploatarea punctelor de închiriere de trotinete electrice și biciclete, precum și a infrastructurii de încărcare a vehiculelor și a autovehiculelor electrice

Obiectivele ce se urmăresc a fi atinse prin reorganizare sunt:

1. alinierea la cerințele legale pentru toate serviciile de la nivelul Municipiului Pitești, etapizat, conform posibilităților efective de implementare, ținând cont de situația actuală
2. creșterea a transparenței utilizării și planificării resurselor financiare, materiale și umane a municipiului Pitești
3. îmbunătățirea calității serviciilor prin implementarea de indicatori de calitate și eficiență ai serviciului
4. creșterea veniturilor din alte surse decât bugetul local, pentru prestarea de servicii municipale
5. creșterea capacității de gestionare în mod integrat a serviciilor de utilitate publică și de administrare a domeniului public și privat la nivelul Municipiului
6. creșterea capacității operatorilor de gestiune a serviciilor, utilizând mijloace moderne de management în economia concurențială.

Obiectivele considerate pentru inițierea reorganizării serviciilor decurg din necesitatea ca organizarea, furnizarea/prestarea și gestionarea serviciilor să asigure:

- a) satisfacerea cerințelor cantitative și calitative ale utilizatorilor;
- b) sănătatea populației și calitatea vieții;
- c) protecția utilizatorilor;
- d) funcționarea optimă, în condiții de siguranță a persoanelor și a serviciului, de rentabilitate și eficiență economică a construcțiilor, instalațiilor, echipamentelor și dotărilor corespunzător parametrilor tehnologici proiectați și în conformitate cu caietele de sarcini, cu instrucțiunile de exploatare și cu regulamentele serviciilor;
- e) introducerea unor metode moderne de management;
- f) introducerea unor metode moderne de elaborare și implementare a strategiilor, politicilor, programelor și/sau proiectelor din sfera serviciilor de utilități publice;
- g) dezvoltarea durabilă, protejarea și valorificarea domeniului public și privat al unităților administrativ-teritoriale și protecția și conservarea mediului, în conformitate cu reglementările specifice în vigoare;
- h) informarea și consultarea colectivităților locale beneficiare ale acestor servicii;

4.1. Opțiunea 1 – Externalizarea tuturor serviciilor pentru toate serviciile comunitare de administrare a domeniului public și prin atribuire directă pentru serviciile de utilitate publică de iluminat public, dezinsecție/dezinfecție

4.1.1. Contextul instituțional în care se poate desfășura activitatea aferentă serviciilor. Procedura de delegare a gestiunii serviciului

Conform acestei opțiuni, cei doi operatori A.D.P. Pitești și S.P.E.P.M.P așa cum sunt organizați, își vor pierde obiectul de activitate, organizarea tuturor acestor servicii gestionate acum direct urmând a fi realizată prin gestiune directă pentru serviciile de utilitate publică și gestiune delegată pentru serviciile comunitare;

- **gestiunea serviciilor comunitare de administrare a domeniului public sau privat va fi GESTIUNE DELEGATĂ și procedura de atribuire a acestor servicii va fi COMPETITIVĂ**
- **gestiunea serviciilor de utilitate publică va fi GESTIUNE DIRECTĂ și procedura va fi ATRIBUIRE DIRECTĂ**
- **prin participare la procedura de atribuire a operatorului Municipiului Pitești SALPITFLOR GREEN S.A și prin atribuirea directă către SALUBRITATE 2000 S.A a serviciilor de utilitate publică,**
- **desființarea A.D.P. Pitești și S.P.E.P.M.P și transferul de activități către cele două societăți comerciale existente.**

Având în vedere că Salpitflor Green SA îndeplinește condițiile art. 31 din Legea nr. 98/2016 privind achizițiile publice și art.36 din Legea nr. 100/2016 privind concesiunile de lucrări ori concesiunile de servicii, **cadrul legal actual permite aplicarea excepției de la atribuirea prin licitație deschisă a serviciilor și atribuirea în mod direct a acestor activități.**

De asemenea, **Salubritate 2000 S.A îndeplinește condițiile stabilite prin Legea 51/2006 pentru atribuirea directă a serviciilor de utilitate publică.**

Astel, după aplicarea procedurilor, serviciile de utilitate publică iluminat și deratizare vor fi atribuite către SALUBRITATE 2000 S.A și toate serviciile de administrare a domeniului public și privat al Municipiului Pitești către SALPITFLOR GREEN S.A

În ceea ce privește riscurile, riscul de operare va fi preluat în integralitate de către cei doi operatori, în baza contractelor de delegare de gestiune ce vor fi încheiate de către aceștia cu Primăria Municipiului Pitești.

4.1.2. Avantaje, dezavantaje, riscuri și oportunități

Această opțiune conferă operatorilor societăți comerciale existenți, deținuți de către Municipiul Pitești, oportunitatea să se dezvolte în continuare pe principii de management corporativ, prestând în continuare serviciile gestionate în prezent dar și noi servicii de utilități publice, respectiv servicii publice de administrare a domeniului public și privat.

Nu sunt necesare modificări de structura a acționariatului, fapt ce ar fi adus anumite constrângeri de timp și de reorganizare a activităților.

Aceasta opțiune continuă politica municipiului Pitești de îmbunătățire și eficientizare a serviciilor de utilități publice și a serviciilor de administrarea domeniului public și privat a Municipiului Pitești care fac obiectul prezentei analize.

Având în vedere că:

- SALPITFLOR GREEN S.A. are experiență în gestiunea de servicii de administrarea domeniului public și privat a Municipiului Pitești, având deja în derulare contracte de delegare pentru astfel de servicii și chiar având transfer de activitate de administrarea cimitirelor de la ADP;
- există dotări în cadrul SALPITFLOR GREEN S.A. care pot sprijini și activitatea preluată de la A.D.P. Pitești și de la S.P.E.P.M.P.;
- din punct de vedere managerial, gestiunea delegată aduce beneficii pe termen lung în ceea ce privește organizarea și gestiunea serviciilor, gestiunea realizându-se pe principii economice ce guvernează societățile comerciale.
- Municipiul Pitești va avea cu SALPITFLOR GREEN S.A. un număr de contracte de delegare de gestiune, funcție de natura finanțării serviciilor, cu indicatori de performanță, cu sarcini și responsabilități clare, cu mecanisme de control și sancționare a lipsei de calitate a prestării serviciului;
- din punct de vedere al managementului resursei umane, opțiunea presupune transferul personalului de la ADP Pitești și de la S.P.E.P.M.P la SALPITFLOR GREEN S.A., un număr de **120 posturi** este necesar a se transfera de la S.P.E.P.M.P și **226 posturi** de la ADP Pitești.
- În ceea ce privește echilibrul financiar ca urmare a transferului activităților, veniturilor din încasările de la terți pentru administrarea serviciilor ce vor fi transferate nu acoperă

cheltuielă curentă. Pentru activitățile cu potențial de autofinanțare este necesar contract distinct (managementul parcărilor, reclamă/publicitate etc). Prin urmare, la elaborarea documentației de atribuire trebuie să se regândească politica de prețuri și tarife, pe de o parte pentru creșterea acoperirii costurilor prin venituri și respectarea prevederilor legale privind finanțarea serviciilor publice, inclusiv realizarea de investiții sau, dacă tarifele depășesc gradul de suportabilitate al populației, acordarea de subvenții de la bugetul local, în condițiile prevederilor legale.

- Transferul acestor activități de la ADP Pitești și de la S.P.E.P.M.P la SALPITFLOR GREEN SA nu aduce constrângeri operaționale majore celorlalte activități, activitatea fiind contabilizată distinct la SALPITFLOR GREEN SA, iar personalul fiind strict alocat în organigramă pe activități. În ceea ce privește echipamentele tehnologice și obiectele de inventar utilizate de ADP Pitești, acestea sunt bunuri ale Municipiului Pitești, prin natura juridică a operatorului ADP Pitești și S.P.E.P.M.P., bunurile de natura mijloace fixe și obiecte de inventar vor deveni bunuri de retur și concesionate operatorului prin contractele de delegare.

Având în vedere că:

- SALUBRITATE 2000 S.A. are experiență în gestiunea de servicii de utilitate publică în Municipiul Pitești, având deja în derulare contracte de delegare pentru servicii de salubritate;
- există dotări în cadrul SALUBRITATE 2000 SA care pot sprijini și activitatea preluată de la S.P.E.P.M.P (dezinsecție/dezinfecție și iluminat public);
- din punct de vedere managerial, gestiunea delegată aduce beneficii pe termen lung în ceea ce privește organizarea și gestiunea serviciilor, gestiunea realizându-se pe principii economice ce guvernează societățile comerciale.
- Municipiul Pitești va avea cu SALUBRITATE 2000 S.A. contract de delegare de gestiune, cu indicatori de performanță, cu sarcini și responsabilități clare, cu mecanisme de control și sancționare a lipsei de calitate a prestării serviciilor de iluminat public, iar pentru activitatea de dezinsecție/deratizare se poate adăuna contractul existent pentru salubritate stradală, prin includerea unei noi activități în sfera aceluși contract de delegare;
- din punct de vedere al managementului resursei umane opțiunea presupune transferul personalului de la S.P.E.P.M.P. la SALUBRITATE 2000 S.A., un număr de **24 posturi** este necesar a se transfera, toate aferente activității de iluminat. Pentru activitatea de deratizare nu este prevăzut personal..
- În ceea ce privește echilibrul financiar ca urmare a transferului activității, veniturilor din încasările de la terți pentru iluminat sunt nesemnificative. La elaborarea documentației de atribuire trebuie să se regândească politica de prețuri și tarife, pe de o parte pentru acoperirea costurilor prin venituri și respectarea prevederilor legale privind finanțarea serviciilor publice, inclusiv realizarea de investiții și dezvoltarea activității de deratizare.
- Transferul acestei activități de la S.P.E.P.M.P. la Salubritate 2000 SA nu aduce constrângeri operaționale majore celorlalte activități, activitatea fiind contabilizată distinct la S.P.E.P.M.P. iar personalul fiind strict alocat în organigramă pe această activitate (vezi Anexa 1). În ceea ce privește echipamentele tehnologice și obiectele de inventar utilizate de S.P.E.P.M.P., acestea sunt bunuri ale Municipiului Pitești, prin natura juridică a operatorului S.P.E.P.M.P. Bunurile de natura mijloace fixe și obiecte de inventar vor deveni bunuri de retur și vor face obiectul concesionării către operator.
- Contractul de concesiune pentru aceste activități trebuie să facă obiectul unui aviz al Consiliului Concurenței.

Ca dezavantaje, aplicarea acestei opțiuni aduce risc financiar suplimentar pentru operatorii societăți comerciale dar și pentru municipiul Pitești (prin aplicarea unei redevențe asupra

bunurilor de retur, gestiune separată a acestui serviciu, aplicarea TVA la facturare, etc.). Operatorii trebuie să analizeze și implementeze măsuri de reducere de costuri, de eficientizare a activității și de creștere a veniturilor colectate din alte surse decât cele bugetare. Pe de altă parte aduce stabilitate operatorilor, prin faptul că marea majoritate a activităților analizate se vor finanța în continuare de la bugetul local.

În plus, concentrarea numărului de servicii la nivelul SALPITFLOR GREEN SA poate scădea calitatea generală a serviciilor dacă nu se dă atenție sporită instrumentelor de monitorizare și control a activităților și controlului cheltuielilor și poate duce la pierdere de flexibilitate cu privire la adaptarea la mediul economic al societății.

Măsura comportă timp pentru aplicarea și bugetarea politicilor de protecție socială privind transferul de activitate, recalibrarea sistemelor de plăți în relație cu cetățenul, etc.

Ca și alte avantaje, sunt de menționat:

- Obținerea unor servicii îmbunătățite prin introducerea competiției și introducerea mecanismelor de management corporativ
- Flexibilizarea aparatului propriu al primăriei prin externalizarea serviciilor și posibilitatea adaptării prin solicitare către piață a unor servicii suplimentare sau diminuarea necesarului, funcție de evoluția pieței. (ex. lucrări de reparații suplimentare sau de realizare de mobilier urban, sau reducere de servicii.
- Posibilitatea reinvestirii profitului operatorilor în dezvoltarea serviciilor
- Existența structurilor de guvernare și management la nivelul celor 2 operatori existenți, nemaifiind necesare alte formalități și buget suplimentar pentru guvernare corporativă.
- Reducerea costurilor în timp.
- Nu necesită majorare de capital pentru niciun operator societate comercială, bunurile administrate fiind în totalitate în patrimoniul public sau privat al Municipiului Pitești, urmând a fi concesionate acestora.
- Creșterea transparenței.

Ca și alte dezavantaje:

- Probleme privind transferul forței de muncă calificate- 224 persoane A.D.P. Pitești +144 persoane S.P.E.P.M.P.
- Timp necesar pentru reorganizare și pregătirea documentațiilor de delegare, procedurilor de gestiune financiară și plăți în relație cu cetățenul, fiind necesar un număr de cel puțin 4 contracte de delegare (2 pentru servicii de utilitate publică și 2 pentru servicii de administrare a patrimoniului)
- Creșterea cheltuielilor datorită:
 - aplicarea unui profit rezonabil (în prezent neexistând noțiunea de profit în actuala formă de organizare), profit ce poate fi utilizat pentru dezvoltarea serviciului
 - calculul unei redevențe pentru bunurile ce vor fi concesionate (acum nu se plătește redevență, fiind date în administrare)
 - plata TVA la facturarea serviciilor către Primărie (pentru activitățile cu finanțare de la bugetul local sau parțial autofinanțate)

4.1.3. Pași necesari pentru realizare opțiune

Pentru această opțiune sunt necesari pași speciali privind reorganizarea instituțională și pregătirea documentațiilor de atribuire pentru toate serviciile analizate, realizarea formalităților juridice de aprobare.

Etapele următoare:

- **Aprobarea acestei opțiuni prin Hotărâre a Consiliului Local;**
- **Elaborarea și aprobarea Documentației de atribuire a Contractelor de delegare a gestiunii serviciilor și organizarea procedurii, ulterior aprobării în Consiliul Local;**
- **Semnarea Contractelor de delegare a gestiunii cu câștigătorul/câștigătorii desemnați.**

Pentru realizare opțiunii prin aplicarea excepției de la legislația achizițiilor publice nu sunt necesari pași speciali privind reorganizarea instituțională, ci doar pregătirea documentației pentru toate serviciile ce fac obiectul prezentului document, realizarea formalităților juridice de aprobare.

Etapele următoare:

- **Aprobarea acestei opțiuni prin Hotărâre a Consiliului Local;**
- **Elaborarea și aprobarea Documentației de atribuire a Contractelor de delegare a gestiunii serviciilor și organizarea procedurii, ulterior aprobării în Consiliul Local (inclusiv obținerea avizului Consiliului Concurenței pentru serviciile de utilitate publică);**
- **Semnarea Contractelor de delegare a gestiunii cu cei doi operatori societăți comerciale.**

Conform art. 32, alin 3 din Legea 51/2006 a serviciilor comunitare de utilități publice, durata contractelor de delegare a gestiunii este limitată. Pentru contractele de delegare a gestiunii a căror durată estimată este mai mare de 5 ani, aceasta se stabilește, după caz, în conformitate cu prevederile Legii nr. 98/2016, și ale Legii nr. 100/2016 și nu va depăși durata maximă necesară recuperării investițiilor prevăzute în sarcina operatorului prin contractul de delegare. În cazul gestiunii directe, autoritățile administrației publice locale, sunt obligate ca, periodic, respectiv o dată la 5 ani, să facă analize privind eficiența economică a serviciului, respectiv să schimbe modalitatea de gestiune a serviciilor publice, după caz.

Astfel, durata estimată a serviciului este de 5 ani. Pentru serviciile publice, durata este de 5 ani.

4.2. Opțiunea 2 – Serviciul dezinsecție, dezinfecție și deratizare se transferă de la S.P.E.P.M.P. la SALUBRITATE 2000 S.A., serviciul de iluminat public se transferă de la S.P.E.P.M.P. la A.D.P. Pitești, S.P.E.P.M.P. se transformă în societate comercială și își reorganizează activitatea iar activitatea Zoo se transferă de la A.D.P. Pitești la noua societate comercială S.P.E.P.M.P. , Serviciile de utilitate publică se organizează prin gestiune directă, serviciile de administrare a domeniului public și privat organizându-se prin gestiune directă în cazul ADP și prin gestiune delegată în cazul S.P.E.P.M.P.

4.2.1. Contextul instituțional în care se poate desfășura activitatea aferentă serviciilor. Procedura de delegare a gestiunii serviciului

Conform acestei opțiuni, situația gestionării serviciilor va fi următoarea:

denumire cf. legislației	Societate sau serviciu public care are în administrare sau în concesiune	Societate sau serviciu public CARE VA AVEA în administrare sau în concesiune	Modalitate de gestiune propusă	Modalitate de atribuire propusă	Număr personal redistribuit
iluminatul public	S.P.E.P.M.P.	ADPPitești	Gestiune directă	Atribuire directă	24
dezinsecția, dezinfecția și deratizarea la obiectivele din domeniul public și domeniul privat al unității administrativ-teritoriale.	S.P.E.P.M.P.	SALUBRITATE 2000 S.A.	Gestiune directă	Atribuire directă	0
construirea, modernizarea, exploatarea și întreținerea străzilor, drumurilor, podurilor, viaductelor, a pasajelor rutiere și pietonale, subterane și supraterane, a construcțiilor civile și industriale pentru locuri de agrement;	ADP Pitești	ADP Pitești	Gestiune directă	Atribuire directă	0
amenajarea și întreținerea terenurilor de joacă pentru copii;	ADP Pitești	ADP Pitești	Gestiune directă	Atribuire directă	0

amenajarea, întreținerea și exploatarea lacurilor, a strandurilor și a bazelor de odihnă și tratament;	S.P.E.P.M.P.	Societate comercială S.P.E.P.M.P.	Gestiune delegată	Atribuire competitivă sau atribuire directă, prin excepție, conf. art. 31 din Legea nr. 98/2016 privind achizițiile publice sau art. 36 din Legea nr. 100/2016 privind concesiunile de lucrări ori concesiunile de servicii	0
organizarea și optimizarea circulației rutiere și pietonale;	ADP Pitești	ADP Pitești	Gestiune directă	Atribuire directă	0
instalarea, întreținerea și funcționarea sistemelor de semnalizare și dirijare a circulației urbane, în vederea asigurării siguranței traficului și pentru fluidizarea acestuia;	ADP Pitești	ADP Pitești	Gestiune directă	Atribuire directă	0
amenajarea, organizarea și exploatarea parcărilor, a mobilierului urban și ambiental;	S.P.E.P.M.P.	Societate comercială S.P.E.P.M.P.	Gestiune delegată	Atribuire competitivă sau atribuire directă, prin excepție, conf. art. 31 din Legea nr. 98/2016 privind achizițiile publice sau art.	0

				36 din Legea nr. 100/2016 privind concesiunile de lucrări ori concesiunile de servicii	
amenajarea, organizarea și exploatarea locurilor publice de afișaj și reclame, a panourilor publicitare;	S.P.E.P.M.P.	Societate comercială S.P.E.P.M.P.	Gestiune delegată	Atribuire competitivă sau atribuire directă, prin excepție, conf. art. 31 din Legea nr. 98/2016 privind achizițiile publice sau art. 36 din Legea nr. 100/2016 privind concesiunile de lucrări ori concesiunile de servicii	0
înființarea, organizarea și exploatarea unor servicii de întreținere, reparații curente și reabilitare a fondului locativ aflat în proprietatea unităților administrativ- teritoriale;	S.P.E.P.M.P.	Societate comercială S.P.E.P.M.P.	Gestiune delegată	Atribuire competitivă sau atribuire directă, prin excepție, conf. art. 31 din Legea nr. 98/2016 privind achizițiile publice sau art. 36 din Legea nr. 100/2016 privind concesiunile de lucrări ori concesiunile de servicii	0
înființarea, organizarea și exploatarea băilor publice, a sălilor de gimnastica și fizioterapie, a sălilor și terenurilor de sport, a			Gestiune delegată	Atribuire competitivă sau atribuire directă, prin excepție, conf. art. 31 din Legea nr. 98/2016	0

patinoarelor, pârtiilor și instalațiilor de schi și transport pe cablu, a campingurilor;	S.P.E.P.M.P.	Societate comercială S.P.E.P.M.P.		privind achizițiile publice sau art. 36 din Legea nr. 100/2016 privind concesiunile de lucrări ori concesiunile de servicii	
organizarea și exploatarea activităților de coșerit, ecarisaj;	S.P.E.P.M.P.	Societate comercială S.P.E.P.M.P.	Gestiune delegată	Atribuire competitivă sau atribuire directă, prin excepție, conf. art. 31 din Legea nr. 98/2016 privind achizițiile publice sau art. 36 din Legea nr. 100/2016 privind concesiunile de lucrări ori concesiunile de servicii	0
organizarea și exploatarea a grădinilor botanice și/sau zoologice;	ADP Pitești	Societate comercială S.P.E.P.M.P.	Gestiune delegată	Atribuire competitivă sau atribuire directă, prin excepție, conf. art. 31 din Legea nr. 98/2016 privind achizițiile publice sau art. 36 din Legea nr. 100/2016 privind concesiunile de lucrări ori concesiunile de servicii	18
organizarea și exploatarea a WC-urilor publice;	S.P.E.P.M.P.		Gestiune delegată	Atribuire competitivă sau atribuire directă, prin excepție, conf.	0

		Societate comercială S.P.E.P.M.P.		art. 31 din Legea nr. 98/2016 privind achizițiile publice sau art. 36 din Legea nr. 100/2016 privind concesiunile de lucrări ori concesiunile de servicii	
Instalarea, amenajarea, organizarea și exploatarea punctelor de închiriere de trotinete electrice și biciclete, precum și a infrastructurii de încărcare a vehiculelor și a autovehiculelor electrice	S.P.E.P.M.P.	Societate comercială S.P.E.P.M.P.	Gestiune delegată	Atribuire competitivă sau atribuire directă, prin excepție, conf. art. 31 din Legea nr. 98/2016 privind achizițiile publice sau art. 36 din Legea nr. 100/2016 privind concesiunile de lucrări ori concesiunile de servicii	0

Următoarele aspecte au fost luate în considerare pentru această opțiune:

- Principiul de a grupa activitățile generatoare de încasări și cu posibilitate de autofinanțare în cadrul unui singur operator, în speță S.P.E.P.M.P.
- Principiul de a menține un singur serviciu public la nivelul Municipiului
- Posibilitatea asocierii activității de ecarisaj cu cea a grădinii zoologice- simplifică activitatea de gestionare a animalelor, activitatea de ecarisaj fiind deja gestionată la S.P.E.P.M.P. și fiind generatoare de venit
- Posibilitatea asocierii activității de iluminat cu activități privind modernizarea străzilor, acestea fiind deja la A.D.P. Pitești
- Posibilitatea asocierii activității de dezinfecție, dezinsecție și deratizare la obiectivele din domeniul public și domeniul privat al municipiului Pitești cu celelalte activități din sfera serviciului de salubritate
- Transformarea S.P.E.P.M.P. în societate comercială ce va avea unic acționar Municipiul Pitești, care va implementa toate principiile guvernantei corporative și managementului eficient.
- Reorganizarea serviciilor în cadrul S.P.E.P.M.P.:
 - Ecarisaj și ZOO- auto-finanțare parțială
 - Exploatare Parcări - autofinanțare
 - Reclamă/Publicitate – autofinanțare
 - Administrare și exploatare patrimoniu Locativ și patrimoniul public (baze sportive, săli polivalente, etc)- autofinanțare parțială

- o Instalarea, amenajarea, organizarea și exploatarea punctelor de închiriere de trotinete electrice și biciclete, precum și a infrastructurii de încărcare a vehiculelor și a autovehiculelor electrice- autofinanțare parțială

Conform acestei opțiuni, serviciile menționate mai sus ca urmând a fi gestionate de noua societate comercială S.P.E.P.M.P.se organizează prin **gestiune delegată**, atribuite fie prin **procedură competitivă sau prin atribuire directă, prin excepție**, conf. art. 31 din Legea nr. 98/2016 privind achizițiile publice sau art. 36 din Legea nr. 100/2016 privind concesiunile de lucrări ori concesiunile de servicii.

Conform art. 31 din Legea nr. 98/2016 privind achizițiile publice sau art. 36 din Legea nr. 100/2016 privind concesiunile de lucrări ori concesiunile de servicii, **atribuirea contractului de delegare a gestiunii serviciilor poate fi exceptată de la aplicarea acestor două legi în cazul în care sunt îndeplinite, cumulativ, următoarele condiții:**

- a) autoritatea contractantă exercită asupra persoanei juridice în cauză un control similar celui pe care îl exercită asupra propriilor departamente sau servicii;
- b) mai mult de 80% din activitățile persoanei juridice controlate sunt efectuate în vederea îndeplinirii sarcinilor care îi sunt încredințate de către autoritatea contractantă care o controlează sau de către alte persoane juridice controlate de respectiva autoritate contractantă;
- c) nu există participare privată directă la capitalul persoanei juridice controlate, cu excepția formelor de participare a capitalului privat care nu oferă controlul sau dreptul de veto, dar a căror existență este necesară potrivit dispozițiilor legale, în conformitate cu Tratatetele, și care nu exercită o influență determinantă asupra persoanei juridice controlate.

Prin aceste reorganizări, **A.D.P. Pitești va avea un nr. de 232 posturi și 138 posturi S.P.E.P.M.P.. Sursele de finanțare vor fi stabilite în cadrul fiecărui contract de delegare al S.P.E.P.M.P., funcție de natura serviciului.**

4.2.2. Avantaje, dezavantaje, riscuri și oportunități

Aceasta opțiune continuă politica municipiului Pitești de îmbunătățire și eficientizare a serviciilor de salubritate și a serviciilor publice enumerate și care fac obiectul prezentului studiu. Având în vedere că:

- Toți operatorii sunt familiarizați cu tipologia serviciilor, activitățile transferate fiind asociate constructiv sau operațional cu activități deja desfășurate.
- Se păstrează dotările utilizate de fiecare operator pentru prestarea activității preluate sau pe care o va realiza în continuare
- din punct de vedere managerial, separarea tipurilor de activități (servicii comunitare de utilitate publică de servicii publice de administrare a patrimoniului) precum și reorganizarea acestora poate aduce beneficii pe termen lung în ceea ce privește organizarea și gestiunea serviciilor, sub condiția elaborării regulamentelor și caietelor de sarcini ale serviciilor, a hotărârilor de administrare și/sau contractelor de delegare, a îmbunătățirii managementului activităților la nivelul fiecărei activități, prin creșterea capacității de monitorizare a serviciilor la nivelul compartimentelor specializate din cadrul Primăriei Pitești dar și la operator;
- din punct de vedere al managementului resursei umane, doar 6 de posturi se transferă efectiv între operatori, (24 posturi iluminat -18 posturi Zoo).
- În ceea ce privește adaptarea la piață, echilibrarea celor doi operatori este vizibil îmbunătățită astfel, prin transformarea în societate dar și reorganizarea serviciilor.

- Obținerea unor servicii îmbunătățite introducerea mecanismelor de management corporativ pentru S.P.E.P.M.P.
- Posibilitatea reinvestirii profitului S.P.E.P.M.P. în dezvoltarea serviciilor
- Introducerea structurilor de guvernanta și management la nivelul S.P.E.P.M.P.

Fiecare operator se poate concentra pe serviciile de administrare a domeniului public date în administrare sau concesionate, S.P.E.P.M.P. poate desfășura și alte activități și maximiza veniturile din activitățile gestionate, reducând astfel presiunea pe bugetul municipal, iar municipalitatea îi poate atribui pe viitor și alte servicii de administrare a domeniului public, organizate în prezent în alt mod, în condițiile legii.

Transformarea în societate a S.P.E.P.M.P. are multiple avantaje, printre care menționăm doar management îmbunătățit și focus pe performanță și guvernanta corporativă, creșterea veniturilor din alte activități, posibilitatea reinvestiri profitului și dezvoltare, acces la alte surse de finanțare alocate societăților comerciale prin fonduri europene etc. pentru digitalizare, investiții în rețehnologizare, creșterea transparenței cheltuielilor și creșterea calității serviciului prestat prin mecanisme contracuale, etc.

Ca dezavantaje, aplicarea acestei opțiuni presupune necesitatea transformării în societate comercială, aspecte care comportă necesitatea parcurgerii pașilor obligatorii, aplicarea legislației privind guvernanta corporativă, stabilirea patrimoniului, elaborarea documentelor privind funcționarea și delegarea de gestiune etc. Aceste activități necesită timp și efort în perioada următoare din partea tuturor factorilor implicați și o comunicare privind aspectele ajutorului de stat cu Consiliul Concurenței, pentru un punct de vedere.

Pentru creșterea transparenței privind eficiența fiecărei activități, pentru S.P.E.P.M.P. și ADP este recomandată ținerea unei evidențe analitice pe fiecare activitate precum și stabilirea de criterii clare de alocare a cheltuielilor indirecte între activități, facilitând astfel luarea de decizii fundamentate în viitor cu privire la alte posibile reorganizări de activități.

4.2.3. Pași necesari pentru realizare opțiune

Pentru această opțiune sunt necesari următorii pași:

- **Aprobarea acestei opțiuni prin Hotărâre a Consiliului Local.**
- **Transferul activităților între cele două servicii publice, în forma actuală de organizare**
- **Transformarea S.P.E.P.M.P. în societate comercială**
- **Pregătirea documentațiilor de delegare pentru toate serviciile (iluminat, deratizare, Hotărâre de dare în administrare îmbunătățită pentru activitățile A.D.P. Pitești, contracte de delegare pentru activitățile S.P.E.P.M.P. (cel puțin 2 contracte- cu auto-finanțare, cu finanțare de la bugetul local)**
- **Obținerea avizului Consiliului Concurenței pe Contractul de delegare a gestiunii pentru serviciile de utilitate publică pentru iluminat și deratizare**
- **Aprobarea contractelor prin Hotărâre a Consiliului Local;**
- **Semnarea Contractelor de delegare a gestiunii**

4.3. Opțiunea 3 – Transferul serviciilor construirea, modernizarea, exploatarea și întreținerea străzilor, drumurilor, podurilor, viaductelor, a pasajelor rutiere și pietonale, subterane și supraterane, a construcțiilor civile și industriale pentru locuri de agrement, organizarea și optimizarea circulației rutiere și pietonale, instalarea, întreținerea și funcționarea sistemelor de semnalizare și dirijare a circulației urbane către societatea comercială nou înființată prin transformarea ADP și transferul celorlalte activități existente la ADP către S.P.E.P.M.P. Serviciile de utilitate publică se organizează prin gestiune directă, serviciile de administrare a domeniului public și privat organizându-se prin gestiune directă în cazul S.P.E.P.M.P. și prin gestiune delegată în cazul ADP.

4.3.1. Contextul instituțional în care se poate desfășura activitatea aferentă serviciilor. Procedura de delegare a gestiunii serviciului

Alocarea activităților este prezentată în tabelul de mai jos.

denumire cf. legislației	Societate sau serviciu public care are în administrare sau în concesiune	Societate sau serviciu public CARE VA AVEA în administrare sau în concesiune	Modalitate de gestiune propusă	Modalitate de atribuire propusă	Număr personal redistribuit
iluminatul public	S.P.E.P.M.P.	S.P.E.P.M.P.	Gestiune directă	Atribuire directă	0
dezinsecția, dezinfecția și deratizarea la obiectivele din domeniul public și domeniul privat al unității administrativ-teritoriale.	S.P.E.P.M.P.	S.P.E.P.M.P.	Gestiune directă	Atribuire directă	0
construirea, modernizarea, exploatarea și întreținerea străzilor, drumurilor, podurilor, viaductelor, a pasajelor rutiere și pietonale, subterane și supraterane, a construcțiilor civile și industriale pentru locuri de agrement;	ADP Pitești	Societate comercială ADP Pitești	Gestiune delegată	Atribuire competitivă sau atribuire directă, prin excepție, conf. art. 31 din Legea nr. 98/2016 privind achizițiile publice sau art. 36 din Legea nr. 100/2016 privind concesiunile de	152

				lucrări ori concesiunile de servicii	
amenajarea și întreținerea terenurilor de joacă pentru copii;	ADP Pitești	S.P.E.P.M.P.	Gestiune directă	Atribuire directă	56
amenajarea, întreținerea și exploatarea lacurilor, a strandurilor și a bazelor de odihna și tratament;	S.P.E.P.M.P.	S.P.E.P.M.P.	Gestiune directă	Atribuire directă	0
organizarea și optimizarea circulației rutiere și pietonale;	ADP Pitești	Societate comercială ADP Pitești	Gestiune delegată	Atribuire competitivă sau atribuire directă, prin excepție, conf. art. 31 din Legea nr. 98/2016 privind achizițiile publice sau art. 36 din Legea nr. 100/2016 privind concesiunile de lucrări ori concesiunile de servicii	0
instalarea, întreținerea și funcționarea sistemelor de semnalizare și dirijare a circulației urbane, în vederea asigurării siguranței traficului și pentru fluidizarea acestuia;	ADP Pitești	Societate comercială ADP Pitești	Gestiune delegată	Atribuire competitivă sau atribuire directă, prin excepție, conf. art. 31 din Legea nr. 98/2016 privind achizițiile publice sau art. 36 din Legea nr. 100/2016 privind concesiunile de lucrări ori concesiunile de servicii	0
amenajarea, organizarea și exploatarea parcarilor, a	S.P.E.P.M.P.	S.P.E.P.M.P.	Gestiune directă	atribuire directă	0

mobilierului urban și ambiental;					
amenajarea, organizarea și exploatarea locurilor publice de afișaj și reclame, a panourilor publicitare;	S.P.E.P.M.P.	S.P.E.P.M.P.	Gestiune directă	Atribuire directă	0
înființarea, organizarea și exploatarea unor servicii de întreținere, reparații curente și reabilitare a fondului locativ aflat în proprietatea unităților administrativ-teritoriale;	S.P.E.P.M.P.	S.P.E.P.M.P.	Gestiune directă	Atribuire directă	0
înființarea, organizarea și exploatarea băilor publice, a sălilor de gimnastica și fizioterapie, a sălilor și terenurilor de sport, a patinoarelor, pârtiilor și instalațiilor de schi și transport pe cablu, a campingurilor;	S.P.E.P.M.P.	S.P.E.P.M.P.	Gestiune directă	Atribuire directă	0
organizarea și exploatarea activităților de coșerit, ecarisaj;	S.P.E.P.M.P.	S.P.E.P.M.P.	Gestiune directă	Atribuire directă	0
organizarea și exploatarea a grădinilor botanice și/sau zoologice;	ADP Pitești	S.P.E.P.M.P.	Gestiune directă	Atribuire directă	18
organizarea și exploatarea a WC-urilor publice;	S.P.E.P.M.P.	S.P.E.P.M.P.	Gestiune directă	Atribuire directă	0
instalarea, amenajarea, organizarea și exploatarea punctelor de închiriere de trotinete electrice și biciclete, precum și a infrastructurii de încărcare a vehiculelor și a autovehiculelor electrice	S.P.E.P.M.P.	S.P.E.P.M.P.	Gestiune directă	Atribuire directă	

Următoarele aspecte au fost luate în considerare pentru această opțiune:

- Principiul de a menține un singur serviciu public la nivelul Municipiului, menținerea S.P.E.P.M.P. având avantajul gestionării în prezent a sistemului de încălziri cu cetățenii (parcări, publicitate, baze de agrement, gestionare spații locative și administrare patrimoniu)
- Principiul de a grupa activitățile generatoare de încălziri și cu posibilitate de autofinanțare în cadrul unui singur operator, acest aspect presupune mutarea activității de gestiune Zoo la S.P.E.P.M.P.
- Posibilitatea asocierii activității de ecarisaj cu cea a grădinii zoologice- simplifică activitatea de gestionare a animalelor, activitatea de ecarisaj fiind deja gestionată la S.P.E.P.M.P. și fiind generatoare de venit.
- Păstrarea activității de iluminat la S.P.E.P.M.P. și creșterea veniturilor asociate utilizării infrastructurii
- Dezvoltarea activității de deratizare la S.P.E.P.M.P. (acesta fiind deja licențiat) și creșterea veniturilor de la terți cu această activitate.
- Transformarea ADP în societate comercială ce va avea unic acționar Municipiul Pitești, păstrând doar activități asociate domeniului rutier (construirea, modernizarea,

exploatarea și întreținerea străzilor, drumurilor, podurilor, viaductelor, a pasajelor rutiere și pietonale, subterane și supraterane, a construcțiilor civile și industriale pentru locuri de agrement, organizarea și optimizarea circulației rutiere și pietonale, instalarea, întreținerea și funcționarea sistemelor de semnalizare și dirijare a circulației urbane) și crescând independența financiară față de buget prin prestarea de servicii la terți. Societatea comercială va implementa toate principiile guvernantei corporative și managementului eficient și va crește calitatea serviciilor.

Astfel reorganizarea serviciilor în cadrul S.P.E.P.M.P va fi:

- o Ecarisaj și ZOO- auto-finanțare parțială
- o Exploatare Parcări - autofinanțare
- o Reclamă/Publicitate – autofinanțare
- o Administrare și exploatare patrimoniu Locativ și patrimoniul public (baze sportive, săli polivalente, etc)- autofinanțare parțială
- o Amenajarea și întreținerea terenurilor de joacă pentru copii-finanțare parțială (poate presta activități și la terți)
- o Instalarea, amenajarea, organizarea și exploatarea punctelor de închiriere de trotinete electrice și biciclete, precum și a infrastructurii de încărcare a vehiculelor și a autovehiculelor electrice- autofinanțare parțială

Noua societate comercială ADP a Municipiului Pitești va gestiona:

- o Construirea, modernizarea, exploatarea și întreținerea străzilor, drumurilor, podurilor, viaductelor, a pasajelor rutiere și pietonale, subterane și supraterane, a construcțiilor civile și industriale pentru locuri de agrement,
- o organizarea și optimizarea circulației rutiere și pietonale,
- o instalarea, întreținerea și funcționarea sistemelor de semnalizare și dirijare a circulației urbane
- o

Conform acestei opțiuni, serviciile menționate mai sus ca urmând a fi gestionate de noua societate comercială A.D.P., se organizează prin **gestiune delegată**, atribuite fie prin **procedură competitivă sau prin atribuire directă, prin excepție**, conf. art. 31 din Legea nr. 98/2016 privind achizițiile publice sau art. 36 din Legea nr. 100/2016 privind concesiunile de lucrări ori concesiunile de servicii.

Conform art. 31 din Legea nr. 98/2016 privind achizițiile publice sau art. 36 din Legea nr. 100/2016 privind concesiunile de lucrări ori concesiunile de servicii, **atribuirea contractului de delegare a gestiunii serviciilor poate fi exceptată de la aplicarea acestor două legi în cazul în care sunt îndeplinite, cumulativ, următoarele condiții:**

- a) autoritatea contractantă exercită asupra persoanei juridice în cauză un control similar celui pe care îl exercită asupra propriilor departamente sau servicii;
- b) mai mult de 80% din activitățile persoanei juridice controlate sunt efectuate în vederea îndeplinirii sarcinilor care îi sunt încredințate de către autoritatea contractantă care o controlează sau de către alte persoane juridice controlate de respectiva autoritate contractantă;
- c) nu există participare privată directă la capitalul persoanei juridice controlate, cu excepția formelor de participare a capitalului privat care nu oferă controlul sau dreptul de veto, dar a căror existență este necesară potrivit dispozițiilor legale, în conformitate cu Tratatetele, și care nu exercită o influență determinantă asupra persoanei juridice controlate.

Astfel, pentru nou înființata societate comercială A.D.P., în cazul atribuirii directe a activităților, mai mult de 80% din activități trebuie să fie efectuate în vederea îndeplinirii sarcinilor care îi sunt încredințate **de către Primăria Municipiului Pitești sau de către alte persoane juridice controlate de către Municipiul Pitești**. Prin contracte comerciale cu terții activitatea societății se poate autofinanța până la un procent maxim de 20%.

4.3.2. Avantaje, dezavantaje, riscuri și oportunități

Această opțiune ar acorda municipiului Pitești posibilitatea de îmbunătățire și eficientizare a serviciilor construirea, modernizarea, exploatarea și întreținerea străzilor, drumurilor, podurilor, viaductelor, a pasajelor rutiere și pietonale, subterane și supraterane, a construcțiilor civile și industriale pentru locuri de agrement, organizarea și optimizarea circulației rutiere și pietonale, instalarea, întreținerea și funcționarea sistemelor de semnalizare și dirijare a circulației urbane, iar noua societate ce se va constitui în operator de servicii de administrare a domeniului public și privat va deveni o companie cheie în organizarea serviciilor municipale, oferind flexibilitate și promptitudine în rezolvarea diverselor lucrări necesare. Oportunitatea înființării acestei societăți este dată de nevoia crescândă de lucrări de natura modernizării de drumuri, reparații, activități aferente sistemelor de circulație și de necesitatea eficientizării acestei activități, lucru care se poate face cel mai bine prin mecanismele guvernantei corporative. În contextul creșterii componentelor smart city de gestiune a traficului, creșterea competențelor societății pentru gestionarea eficientă a infrastructurii rutiere și de transport și a tuturor dotărilor și marcajelor asociate, a sistemului de semaforizare, necesită concentrarea și specializarea activității societății. Exemple de bună practică similare au fost identificate în București (sector 3), Constanța, etc.

Realizarea de investiții cu societate apropiate aduce beneficii privind scurtarea timpilor de realizare a procedurilor de atribuire, reducerea timpului de execuție a lucrărilor, o mai bună planificare a lucrărilor. Creșterea veniturilor extrabugetare cât și contracararea efectului financiar datorat caracterul sezonier al lucrărilor pot fi echilibrate prin activități complementare ce se pot realiza de echipele de lucru pe perioada sezonului rece, spre exemplu prin lucrări de:

- Contractare servicii de închiriere utilaje cu manipulant pentru dezapezire și alte activități
- Realizare de prefabricate, pavele, etc, pentru uz urban sau vânzare
- Prestare de activități pentru terți
- Realizarea de activități specifice celorlalte componente asociate infrastructurilor rutiere (reparații semnalizări, semaforizare, etc).
- Utilizarea de materiale care să permită lucrul într-un interval de temperaturi cât mai reduse
- Investiții în echipamente, materiale de protecție și unele care să permită confort și asigurarea securității în muncă pe perioada rece
- Identificarea altor bune practici aplicate în sectorul privat care asigură profitabilitatea în acest sector de activitate, fiind cunoscute societăți ce activează în acest sector și se dezvoltă

Ca și alte avantaje, sunt de menționat:

- Obținerea unor servicii îmbunătățite prin introducerea contractarea serviciilor și impunerea de indicatori de performanță, precum și prin introducerea mecanismelor de management corporativ
- Posibilitatea reinvestirii profitului operatorului societate comercială în dezvoltarea serviciilor și scăderea dependenței de bugetul local
- Reducerea costurilor și creșterea performanței, creșterea veniturilor prin implementarea de mecanisme contractuale și indicatori de performanță
- creșterea transparenței costurilor pe fiecare serviciu, creând premisele în timp a luării unor decizii de management și reorganizare a serviciilor bazate pe date actualizate, asigurând adaptarea serviciilor municipale la evoluția socio-economică și tehnologică locală, națională și internațională.
- Bunurile administrate în prezent de ADP sunt în totalitate în patrimoniul public sau privat al Municipiului Pitești, urmând a stabilite categoriile de

bunuri ce vor intra în capitalul social al noii societăți și bunurile de retur ce vor fi administrate de acesta..

Ca și alte dezavantaje:

- Probleme privind transferul forței de muncă calificate- 152 persoane A.D.P. Pitești
- Creșterea cheltuielilor datorită:
 - aplicarea unui profit rezonabil (în prezent neexistând noțiunea de profit în actuala formă de organizare), profit ce poate fi utilizat pentru dezvoltarea serviciului
 - calculul unei redevențe pentru bunurile ce vor fi concesionate (acum nu se plătește redevență, fiind date în administrare)
 - plata TVA la facturarea serviciilor către Primărie (pentru activitățile cu finanțare de la bugetul local sau parțial autofinanțate)

Ca dezavantaje, trebuie realizate formalitățile juridice, procedurale, tehnice și financiare de transfer a activităților și de transformare a ADP Pitești în societate comercială . Toate acestea presupun efort susținut în perioada următoare din partea tuturor factorilor implicați.

Ca și impact privind managementul resurselor umane, un număr de aproximativ 152 posturi vor fi transferate de la ADP Pitești la noua societate și un număr de 74 de posturi de la ADP la S.P.E.P.M.P..

Pentru creșterea transparenței privind eficiența fiecărei activități, atât pentru S.P.E.P.M.P. cât și pentru noua societate, este recomandată ținerea unei evidențe analitice pe fiecare activitate precum și stabilirea de criterii clare de alocare a cheltuielilor indirecte între activități, facilitând astfel luarea de decizii fundamentate în viitor cu privire la alte posibile reorganizări de activități.

4.3.3. Pași necesari pentru realizare opțiune

Pentru această opțiune sunt necesari următorii pași:

- **Aprobarea acestei opțiuni prin Hotărâre a Consiliului Local;**
- **Constituirea noii societăți prin transferul de activitate de la A.D.P. Pitești;**
- **Transferul de activități de la ADP la S.P.E.P.M.P.**
- **Elaborarea Contractului de delegare a gestiunii serviciilor;**
- **Elaborarea și aprobarea Documentațiilor de atribuire pentru activitățile din sfera serviciului public ulterior aprobarii în Consiliul Local;**
- **Partajarea bunurilor cu Municipality Pitești aferente serviciilor prestate și realizarea formalităților legale, aprobarea documentelor necesare în Consiliul Local;**
- **Semnarea Contractelor de delegare a gestiunii.**

5. Capitolul V: Concluzii și decizii necesare în etapa următoare

Necesitatea menținerii activităților este justificată de caracterul lor de servicii de utilitate publică și de servicii de administrarea a domeniului public, servicii care concură la sănătatea publică și protecția mediului, la sănătatea cetățenilor și calitatea spațiului urban. În plus, politica municipiului de îmbunătățire continuă a acestor servicii este menținută prin documentele strategice de dezvoltare a Municipiului.

Pentru toate serviciile ce fac obiectul prezentului studiu, sintetic, cele trei opțiuni propuse sunt prezentate în tabelul de mai jos.

Opțiunea 1 abordează transferul tuturor activităților desfășurate în cadrul serviciilor publice către cele două societăți ale Municipiului Pitești, Salpitflor Green S.A. și Salubritate 2000 S.A.

Opțiunea 2 Propune o reorganizare axată pe posibilitatea de autofinanțare a activităților în cadrul unei societăți comerciale nou înființate prin transformarea S.P.E.P.M.P.

Opțiunea 3 propune în primă fază o organizare pe tipuri de activități doar în cadrul S.P.E.P.M.P. și noua societate comercială înființată ADP, dat fiind atât complexitatea procesului de reorganizare a tuturor activităților, tehnic – uman – financiar-managementul relației cu utilizatorii, cât și impactul asupra aparatului municipalității și al factorilor interesați cu privire la multitudinea aspectelor logistice și de documentații ce trebuiesc aliniate legislației.

Această etapă de reorganizare, în oricare opțiune, trebui să fie urmată de o îmbunătățire a evidențelor analitice și organizării pentru fiecare activitate reglementată, prin analize interne ale operatorilor și ulterior prin contracte și acte de dare în administrare îmbunătățite, decizii ulterioare privind îmbunătățirea serviciilor și adoptarea și altor măsuri de eficientizare și reorganizare a serviciilor putând fi luate ulterior, pe baza unor analize de rezultat a activității fiecărui operator și activitate.

Rămânerea la organizarea actuală perpetuează problemele existente în prezent (lipsa pentru municipalitate a unei imagini clare privind cheltuielile și veniturile aferente fiecărei activități, lipsa instrumentelor de creștere a performanței serviciului și control al costurilor, lipsa perspectivei de creștere a veniturilor printr-un mai bun management, etc.).

Opțiunile prezentate sunt toate fezabile legal, posibile tehnic și ca durată și țin cont de interesul Municipiului Pitești de a avea servicii de utilitate publică și servicii publice îmbunătățite. Duratele de implementare pot fi reduse prin efortul cumulat al tuturor factorilor implicați în realizarea acțiunilor necesare.

SINTEZA OPȚIUNILOR

<p>Opțiunea 1 – Externalizarea tuturor serviciilor pentru toate serviciile comunitare de administrare a domeniului public și prin atribuire directă pentru serviciile de utilitate publică de iluminat public, dezinsecție/dezinfecție</p>	<p>PRESUPUNE</p> <ul style="list-style-type: none"> ➢ gestiunea serviciilor comunitare de administrare a domeniului public sau privat va fi GESTIUNE DELEGATĂ și procedura de atribuire a acestor servicii fiind COMPETITIVĂ ➢ gestiunea serviciilor de utilitate publică va fi GESTIUNE DIRECTĂ și procedura va fi ATRIBUIRE DIRECTĂ ➢ prin participare la procedura de atribuire a operatorului Municipiului Pitești SALPITFLOR GREEN S.A și prin atribuirea directă către SALUBRITATE 2000 S.A a serviciilor de utilitate publică, ➢ Desființarea A.D.P. Pitești și S.P.E.P.M.P și transferul de activități către cele două societăți comerciale existente (dacă se aprobă sub-opțiunea b pentru gestiunea delegată). <p>Modalitate de atribuire pentru gestiunea delegată</p> <p>Sub-opțiunea 1.a - Atribuire Competitivă</p> <p>Considerăm a fi cea mai corectă din punct de vedere al respectării principiului de promovare a deschiderii pieței, fiind totodată și recomandarea Consiliului Concurenței. Prin competiție se obțin cele mai bune servicii, iar stabilirea unui nivel minim al indicatorilor de performanță trebuie să fie un element foarte important în viitorul contract. Procedurile de atribuire a contractelor de delegare a gestiunii serviciilor de utilități publice se desfășoară conform Legii nr. 98/2016 privind achizițiile publice sau Legii nr. 100/2016 privind concesiunile de lucrări ori concesiunile de servicii.</p> <p>Sub-opțiunea 1.b -Atribuire directă către SALPITFLOR GREEN S.A., prin aplicarea excepției instituită de legislația achizițiilor publice</p> <p>Conform art. 31 din Legea nr. 98/2016 privind achizițiile publice sau art. 36 din Legea nr. 100/2016 privind concesiunile de lucrări ori concesiunile de servicii, atribuirea contractului de delegare a gestiunii serviciilor poate fi exceptată de la aplicarea acestor două legi în cazul în care sunt îndeplinite, cumulativ, următoarele condiții:</p> <p>a) autoritatea/entitatea contractantă exercită asupra persoanei juridice în cauză un control similar celui pe care îl exercită asupra propriilor departamente sau servicii;</p>	<p>Pasi de realizat</p> <ul style="list-style-type: none"> • Aprobarea acestei opțiuni prin Hotărâre a Consiliului Local; • Elaborarea și aprobarea Documentației de atribuire a Contractelor de delegare a gestiunii serviciilor și organizarea procedurii, ulterior aprobării în Consiliul Local (inclusiv obținerea avizului Consiliului Concurenței pentru serviciile de utilitate publică); • Semnarea Contractelor de delegare a gestiunii cu cei doi operatori societăți comerciale. <p>Durata estimată de aplicare: 120 zile</p>
---	--	---

<p>Opțiunea 2 – Serviciul dezinsecție, dezinsecție și deratizare se transferă de la S.P.E.P.M.P. la SALUBRITATE 2000 S.A., serviciul de iluminat public se transferă de la S.P.E.P.M.P. la A.D.P. Pitești, S.P.E.P.M.P. se transformă în societate comercială și își reorganizează activitatea iar activitatea Zoo se transferă de la A.D.P. Pitești la noua societate comercială S.P.E.P.M.P. Serviciile de utilitate publică se organizează</p>	<p>b) mai mult de 80% din activitățile persoanei juridice controlate sunt efectuate în vederea îndeplinirii sarcinilor care îi sunt încredințate de către autoritatea/entitatea contractantă care o controlează sau de către alte persoane juridice controlate de respectiva autoritate/entitate contractantă;</p> <p>c) nu există participare privată directă la capitalul persoanei juridice controlate, cu excepția formelor de participare a capitalului privat care nu oferă controlul sau dreptul de veto, dar a căror existență este necesară potrivit dispozițiilor legale, în conformitate cu Tratatetele, și care nu exercită o influență determinantă asupra persoanei juridice controlate.</p> <p>În sensul prevederii de la lit. a), se consideră că o autoritate/entitate contractantă exercită asupra unei persoane juridice un control similar celui pe care îl exercită asupra propriilor departamente sau servicii atunci când exercită o influență determinantă atât asupra obiectivelor strategice, cât și asupra deciziilor importante ale persoanei juridice controlate; un astfel de control poate fi exercitat și de o altă persoană juridică, ea însăși controlată în același mod de către autoritatea contractantă.</p> <p>Conform acestei opțiuni, situația gestionării serviciilor va fi următoarea:</p>	<ul style="list-style-type: none"> • Aprobarea acestei opțiuni prin Hotărârea Consiliului Local. • Transferul activităților între cele două servicii publice, în forma actuală de organizare • Transformarea în S.P.E.P.M.P. în societate comercială • Pregătirea documentațiilor de delegare pentru toate serviciile (iluminat, deratizare, Hotărâre de dare în administrare 															
	<table border="1"> <thead> <tr> <th>denumire cf. legislației</th> <th>Societate sau serviciu public care are în administrare sau în concesiune</th> <th>Societate sau serviciu public care va avea în administrare sau în concesiune</th> <th>Modalitate de gestiune propusă</th> <th>Modalitate de atribuire propusă</th> </tr> </thead> <tbody> <tr> <td>iluminatul public</td> <td>S.P.E.P.M.P.</td> <td>ADP Pitești</td> <td>Gestiune directă</td> <td>Atribuire directă</td> </tr> <tr> <td>dezinsecția, dezinsecția și deratizarea la obiectivele din domeniul public și domeniul privat al unității administrative-teritoriale.</td> <td>S.P.E.P.M.P.</td> <td>SALUBRITATE 2000 S.A.</td> <td>Gestiune directă</td> <td>Atribuire directă</td> </tr> </tbody> </table>	denumire cf. legislației	Societate sau serviciu public care are în administrare sau în concesiune	Societate sau serviciu public care va avea în administrare sau în concesiune	Modalitate de gestiune propusă	Modalitate de atribuire propusă	iluminatul public	S.P.E.P.M.P.	ADP Pitești	Gestiune directă	Atribuire directă	dezinsecția, dezinsecția și deratizarea la obiectivele din domeniul public și domeniul privat al unității administrative-teritoriale.	S.P.E.P.M.P.	SALUBRITATE 2000 S.A.	Gestiune directă	Atribuire directă	
denumire cf. legislației	Societate sau serviciu public care are în administrare sau în concesiune	Societate sau serviciu public care va avea în administrare sau în concesiune	Modalitate de gestiune propusă	Modalitate de atribuire propusă													
iluminatul public	S.P.E.P.M.P.	ADP Pitești	Gestiune directă	Atribuire directă													
dezinsecția, dezinsecția și deratizarea la obiectivele din domeniul public și domeniul privat al unității administrative-teritoriale.	S.P.E.P.M.P.	SALUBRITATE 2000 S.A.	Gestiune directă	Atribuire directă													

<p>prin gestiune directă, serviciile de administrare a domeniului public și privat organizându-se prin gestiune directă în cazul ADP și prin gestiune delegată în cazul S.P.E.P.M.P.</p>	<p>construirea, modernizarea, exploatarea și întreținerea străzilor, drumurilor, podurilor, viaductelor, a pasajelor rutiere și pietonale, subterane și supraterane, a construcțiilor civile și industriale pentru locuri de agrement;</p>	<p>ADP Pitești</p>	<p>ADP Pitești</p>	<p>Gestiune directă</p>	<p>Atribuire directă</p>	<p>îmbunătățită pentru activitățile A.D.P. Pitești, contracte de delegare pentru activitățile S.P.E.P.M.P. (cel puțin 2 contracte cu auto-finanțare, cu finanțare de la bugetul local)</p> <ul style="list-style-type: none"> • Obținerea avizului Consiliului Concurenței pe Contractul de delegare a gestiunii pentru serviciile de utilitate publică pentru iluminat și deratizare • Aprobarea contractelor prin Hotărâre a Consiliului Local; • Semnarea Contractelor de delegare a gestiunii <p>Durata estimată de aplicare: 120 zile</p>
<p>amenajarea și întreținerea terenurilor de joacă pentru copii;</p>	<p>ADP Pitești</p>	<p>ADP Pitești</p>	<p>ADP Pitești</p>	<p>Gestiune directă</p>	<p>Atribuire directă</p>	
<p>amenajarea, întreținerea și exploatarea lacurilor, a strandurilor și a bazelor de odihnă și tratament;</p>	<p>S.P.E.P.M.P.</p>	<p>Societate comercială S.P.E.P.M.P.</p>	<p>Gestiune delegată</p>	<p>Atribuire competitivă sau atribuire directă, prin excepție, conf. art. 31 din Legea nr. 98/2016 privind achizițiile publice sau art. 36 din Legea nr. 100/2016 privind concesiunile de lucrări ori concesiunile de servicii</p>	<p>Atribuire directă</p>	
<p>organizarea și optimizarea circulației rutiere și pietonale;</p>	<p>ADP Pitești</p>	<p>ADP Pitești</p>	<p>Gestiune directă</p>	<p>Atribuire directă</p>		

	Instalarea, întreținerea și funcționarea sistemelor de semnalizare și dirijare a circulației urbane, în vederea asigurării siguranței traficului și pentru fluidizarea acestuia;	ADP Pitești	ADP Pitești	Gestiune directă	Atribuire directă	
	amenajarea, organizarea și exploatarea parcarilor, a mobilierului urban și ambiental;	S.P.E.P.M.P.	Societate comercială S.P.E.P.M.P.	Gestiune delegată	Atribuire competitivă sau atribuire directă, prin excepție, conf. art. 31 din Legea nr. 98/2016 privind achizițiile publice sau art. 36 din Legea nr. 100/2016 privind concesiunile de lucrări ori concesiunile de servicii	
	amenajarea, organizarea și exploatarea locurilor publice de afișaj și reclame, a panourilor publicitare;	S.P.E.P.M.P.	Societate comercială S.P.E.P.M.P.	Gestiune delegată	Atribuire competitivă sau atribuire directă, prin excepție, conf. art. 31 din Legea nr. 98/2016 privind achizițiile publice sau art. 36 din Legea nr. 100/2016 privind concesiunile de lucrări ori concesiunile de servicii	
	înființarea, organizarea și exploatarea unor servicii de întreținere, reparații curente și reabilitare a fondului locativ aflat în	S.P.E.P.M.P.	Societate comercială S.P.E.P.M.P.	Gestiune delegată	Atribuire competitivă sau atribuire directă, prin excepție, conf. art. 31 din Legea nr. 98/2016 privind achizițiile publice sau	

	<p>proprietatea unităților administrativ-teritoriale;</p> <p>înființarea, organizarea și exploatarea băilor publice, a sălilor de gimnastica și fizioterapie, a sălilor și terenurilor de sport, a patinoarelor, pârtiilor și instalațiilor de schi și transport pe cablu, a campingurilor;</p> <p>organizarea și exploatarea activităților de coșerit, ecarisaj;</p> <p>organizarea și exploatarea a grădiniilor botanice și/sau zoologice;</p>	<p>S.P.E.P.M.P.</p> <p>S.P.E.P.M.P.</p> <p>ADP Pitești</p>	<p>Societate comercială S.P.E.P.M.P.</p> <p>Societate comercială S.P.E.P.M.P.</p> <p>Societate comercială S.P.E.P.M.P.</p>	<p>Gestiune delegată</p> <p>Gestiune delegată</p> <p>Gestiune delegată</p>	<p>art. 36 din Legea nr. 100/2016 privind concesiunile de lucrări ori concesiunile de servicii</p> <p>Atribuire competitivă sau atribuire directă, prin excepție, conf. art. 31 din Legea nr. 98/2016 privind achizițiile publice sau art. 36 din Legea nr. 100/2016 privind concesiunile de lucrări ori concesiunile de servicii</p> <p>Atribuire competitivă sau atribuire directă, prin excepție, conf. art. 31 din Legea nr. 98/2016 privind achizițiile publice sau art. 36 din Legea nr. 100/2016 privind concesiunile de lucrări ori concesiunile de servicii</p> <p>Atribuire competitivă sau atribuire directă, prin excepție, conf. art. 31 din Legea nr. 98/2016 privind achizițiile publice sau art. 36 din Legea nr. 100/2016 privind concesiunile de lucrări ori concesiunile de servicii</p>	
--	--	--	--	--	---	--

					ori concesiunile de servicii
organizarea și exploatarea a WC-urilor publice;	S.P.E.P.M.P.	Societate comercială S.P.E.P.M.P.	Gestiune delegată	Atribuire competitivă sau atribuire directă, prin excepție, conf. art. 31 din Legea nr. 98/2016 privind achizițiile publice sau art. 36 din Legea nr. 100/2016 privind concesiunile de lucrări ori concesiunile de servicii	
instalarea, amenajarea, organizarea și exploatarea punctelor de închiriere de trotinete electrice și biciclete, precum și a infrastructurii de încărcare a vehiculelor și a autovehiculelor electrice	S.P.E.P.M.P.	Societate comercială S.P.E.P.M.P.	Gestiune delegată	Atribuire competitivă sau atribuire directă, prin excepție, conf. art. 31 din Legea nr. 98/2016 privind achizițiile publice sau art. 36 din Legea nr. 100/2016 privind concesiunile de lucrări ori concesiunile de servicii	

Au fost avute în vedere:

- Principiul de a grupa activitățile generatoare de încasări și cu posibilitate de autofinanțare în cadrul unui singur operator, în speță S.P.E.P.M.P.
- Principiul de a menține un singur serviciu public la nivelul Municipiului
- Posibilitatea asocierii activității de ecarisaj cu cea a grădinii zoologice- simplifică activitatea de gestionare a animalelor, activitatea de ecarisaj fiind deja gestionată la S.P.E.P.M.P. și fiind generatoare de venit
- Posibilitatea asocierii activității de iluminat cu activități privind modernizarea străzilor, acestea fiind deja la A.D.P. Pitești
- Posibilitatea asocierii activității de dezinsecția, dezinsecția și deratizare cu celelalte activități din sfera serviciului de salubritate

➤ Transformarea S.P.E.P.M.P. în societate comercială cu unic acționar Municipiul Pitești, care va implementa toate principiile guvernantei corporative și managementului eficient

➤ Reorganizarea serviciilor în cadrul S.P.E.P.M.P.:

- Ecarisaj și ZOO- auto-finanțare parțială
- Exploatare Parcări - autofinanțare
- Reclamă/Publicitate – autofinanțare

Adminstrare și exploatare patrimoniu Locativ și patrimoniul public (baze

Pentru delegarea de gestiune către societatea comercială S.P.E.P.M.P., două sub-opțiuni sunt luate în considerare.

Sub-opțiunea 2.a - Atribuire Competitivă

Considerăm a fi cea mai corectă din punct de vedere al respectării principiului de promovare a deschiderii pieței, fiind totodată și recomandarea Consiliului Concurenței. Prin competiție se obțin cele mai bune servicii, iar stabilirea unui nivel minim al indicatorilor de performanță trebuie să fie un element foarte important în viitorul contract. Procedurile de atribuire a contractelor de delegare a gestiunii serviciilor de utilități publice se desfășoară conform Legii nr. 98/2016 privind achizițiile publice sau Legii nr. 100/2016 privind concesiunile de lucrări ori concesiunile de servicii.

Sub-opțiunea 2.b -Atribuire directă către S.P.E.P.M.P., prin aplicarea excepției instituită de legislația achizițiilor publice

Conform art. 31 din Legea nr. 98/2016 privind achizițiile publice sau art. 36 din Legea nr. 100/2016 privind concesiunile de lucrări ori concesiunile de servicii, atribuirea contractului de delegare a gestiunii serviciilor poate fi exceptată de la aplicarea acestor doua legi în cazul în care sunt îndeplinite, cumulativ, următoarele condiții:

a) autoritatea/entitatea contractantă exercită asupra persoanei juridice în cauză un control similar celui pe care îl exercită asupra propriilor departamente sau servicii;

b) mai mult de 80% din activitățile persoanei juridice controlate sunt efectuate în vederea îndeplinirii sarcinilor care îi sunt încredințate de către autoritatea/entitatea contractantă care o controlează sau de către alte persoane juridice controlate de respectiva autoritate/entitate contractantă;

c) nu există participare privată directă la capitalul persoanei juridice controlate, cu excepția formelor de participare a capitalului privat care nu oferă controlul sau dreptul de veto, dar

	<p>a căror existență este necesară potrivit dispozițiilor legale, în conformitate cu Tratatetele, și care nu exercită o influență determinanță asupra persoanei juridice controlate. În sensul prevederii de la lit. a), se consideră că o autoritate/fenititate contractantă exercită asupra unei persoane juridice un control similar celui pe care îl exercită asupra propriilor departamente sau servicii atunci când exercită o influență determinanță atât asupra obiectivelor strategice, cât și asupra deciziilor importante ale persoanei juridice controlate; un astfel de control poate fi exercitat și de o altă persoană juridică, ea însăși controlată în același mod de către autoritatea contractantă.</p>									
<p>Opțiunea 3 – Transferul serviciilor construirea, modernizarea, exploatarea și întreținerea străzilor, drumurilor, podurilor, viaductelor, a pasajelor rutiere și pietonale, subterane și supraterane, a construcțiilor civile și industriale pentru locuri de agrement, organizarea și funcționarea sistemelor de semnalizare și dirijare a circulației urbane se organizează în cadrul unei noi societăți realizată prin transfer de activitate de la ADP, prin gestiune delegată, fie prin procedură competitivă sau atribuire directă, prin excepție, conf. art. 31 din Legea nr. 98/2016 privind achizițiile publice sau art. 36 din Legea nr. 100/2016 privind concesiunile de lucrări ori concesiunile de servicii, către o societate a Primăriei Pitești nou înființată</p> <p>Celelalte servicii gestionate în prezent de ADP se transferă la S.P.E.P.M.P. iar activitățile acestuia din urmă vor fi organizate prin gestiune directă.</p> <p>Alocarea activităților este prezentată în tabelul de mai jos.</p>	<p>Conform acestei opțiuni, serviciile construirea, modernizarea, exploatarea și întreținerea străzilor, drumurilor, podurilor, viaductelor, a pasajelor rutiere și pietonale, subterane și supraterane, a construcțiilor civile și industriale pentru locuri de agrement, organizarea și funcționarea sistemelor de semnalizare și dirijare a circulației urbane se organizează în cadrul unei noi societăți realizată prin transfer de activitate de la ADP, prin gestiune delegată, fie prin procedură competitivă sau atribuire directă, prin excepție, conf. art. 31 din Legea nr. 98/2016 privind achizițiile publice sau art. 36 din Legea nr. 100/2016 privind concesiunile de lucrări ori concesiunile de servicii, către o societate a Primăriei Pitești nou înființată</p> <p>Celelalte servicii gestionate în prezent de ADP se transferă la S.P.E.P.M.P. iar activitățile acestuia din urmă vor fi organizate prin gestiune directă.</p> <p>Alocarea activităților este prezentată în tabelul de mai jos.</p>	<ul style="list-style-type: none"> • Aprobarea acestei opțiuni prin Hotărâre a Consiliului Local; • Constituirea noii societăți prin transferul de activitate de la A.D.P. Pitești. • Elaborarea Contractului de delegare a gestiunii serviciilor; • Elaborarea și aprobarea Documentațiilor atribuite pentru activitățile din sfera serviciului public ulterior aprobării în Consiliul Local; • Partajarea bunurilor cu Municipalitya Pitești aferente 								
<p>iluminatul public</p>	<table border="1"> <thead> <tr> <th>Societate sau serviciu public care are în administrare sau în concesiune</th> <th>Societate sau serviciu public CARE VA AVEA în administrare sau în concesiune</th> <th>Modalitate de gestiune propusă</th> <th>Modalitate de atribuire propusă</th> </tr> </thead> <tbody> <tr> <td>S.P.E.P.M.P.</td> <td>S.P.E.P.M.P.</td> <td>Gestiune directă</td> <td>Atribuire directă</td> </tr> </tbody> </table>	Societate sau serviciu public care are în administrare sau în concesiune	Societate sau serviciu public CARE VA AVEA în administrare sau în concesiune	Modalitate de gestiune propusă	Modalitate de atribuire propusă	S.P.E.P.M.P.	S.P.E.P.M.P.	Gestiune directă	Atribuire directă	
Societate sau serviciu public care are în administrare sau în concesiune	Societate sau serviciu public CARE VA AVEA în administrare sau în concesiune	Modalitate de gestiune propusă	Modalitate de atribuire propusă							
S.P.E.P.M.P.	S.P.E.P.M.P.	Gestiune directă	Atribuire directă							

<p>transformarea ADP și transferul celorlalte activități existente la ADP către S.P.E.P.M.P. Serviciile de utilitate publică se organizează prin gestiune directă, serviciile de administrare a domeniului public și privat organizându-se prin gestiune directă în cazul S.P.E.P.M.P. și prin gestiune delegată în cazul ADP.</p>	<p>dezinfecția, dezinsecția și deratizarea la obiectivele din domeniul public și domeniul privat al unității administrativ-teritoriale.</p> <p>construirea, modernizarea, exploatarea și întreținerea străzilor, drumurilor, podurilor, viaductelor, a pasajelor rutiere și pietonale, subterane și supraterane, a construcțiilor civile și industriale pentru locuri de agrement;</p> <p>amenajarea și întreținerea terenurilor de joacă pentru copii;</p> <p>amenajarea, întreținerea și exploatarea iacurilor, a strandurilor și a bazelor de odihnă și tratament;</p> <p>organizarea și optimizarea circulației rutiere și pietonale;</p>	<p>S.P.E.P.M.P.</p> <p>ADP Pitești</p> <p>ADP Pitești</p> <p>S.P.E.P.M.P.</p> <p>ADP Pitești</p>	<p>S.P.E.P.M.P.</p> <p>Societate comercială ADP Pitești</p> <p>S.P.E.P.M.P.</p> <p>S.P.E.P.M.P.</p> <p>Societate comercială ADP Pitești</p>	<p>Gestiune directă</p> <p>Gestiune delegată</p> <p>Gestiune directă</p> <p>Gestiune directă</p> <p>Gestiune delegată</p>	<p>Atribuire directă</p> <p>Atribuire competitivă sau atribuire directă, prin excepție, conf. art. 31 din Legea nr. 98/2016 privind achizițiile publice sau art. 36 din Legea nr. 100/2016 privind concesiunile de lucrări ori concesiunile de servicii</p> <p>Atribuire directă</p> <p>Atribuire directă</p> <p>Atribuire competitivă sau atribuire directă, prin excepție, conf. art. 31 din Legea nr. 98/2016 privind achizițiile publice sau art. 36 din Legea nr. 100/2016 privind concesiunile de</p>	<p>serviciilor prestate și realizarea formalităților legale, aprobarea documentelor necesare în Consiliul Local;</p> <ul style="list-style-type: none"> Semnarea de Contractelor de delegare a gestiunii. <p>Durata estimată de aplicare: 120 zile</p>
--	---	--	---	---	---	--

					Gestiune delegată	Atribuire competitivă sau atribuire directă, prin excepție, conf. art. 31 din Legea nr. 98/2016 privind achizițiile publice sau art. 36 din Legea nr. 100/2016 privind concesiunile de lucrări ori concesiunile de servicii	lucrări ori concesiunile de servicii
	instalarea, întreținerea și funcționarea sistemelor de semnalizare și dirijare a circulației urbane, în vederea asigurării siguranței traficului și pentru fluidizarea acestuia;	ADP Pitești	Societate comercială ADP Pitești				
	amenajarea, organizarea și exploatarea parcurilor, a mobilierului urban și ambiental;	S.P.E.P.M.P.	S.P.E.P.M.P.		Gestiune directă	atribuire directă	
	amenajarea, organizarea și exploatarea locurilor publice de afișaj și reclame, a panourilor publicitare;	S.P.E.P.M.P.	S.P.E.P.M.P.		Gestiune directă	Atribuire directă	
	înființarea, organizarea și exploatarea unor servicii de întreținere, reparații curente și reabilitare a fondului locativ aflat în proprietatea unităților administrativ-teritoriale;	S.P.E.P.M.P.	S.P.E.P.M.P.		Gestiune directă	Atribuire directă	
	înființarea, organizarea și exploatarea băilor publice, a sălilor de gimnastica și fizioterapie, a sălilor și terenurilor de sport, a patinoarelor, pârtiilor și instalațiilor	S.P.E.P.M.P.	S.P.E.P.M.P.		Gestiune directă	Atribuire directă	

de schi și transport pe cablu, a campingurilor;				
organizarea și exploatarea activităților de coșerit, ecarisaj;	S.P.E.P.M.P.	S.P.E.P.M.P.	Gestiune directă	Atribuire directă
organizarea și exploatarea a grădinilor botanice și/sau zoologice;	ADP Pitești	S.P.E.P.M.P.	Gestiune directă	Atribuire directă
organizarea și exploatarea a WC-urilor publice;	S.P.E.P.M.P.	S.P.E.P.M.P.	Gestiune directă	Atribuire directă
instalarea, amenajarea, organizarea și exploatarea punctelor de închiriere de trotinete electrice și biciclete, precum și a infrastructurii de încărcare a vehiculelor și a autovehiculelor electrice	S.P.E.P.M.P.	S.P.E.P.M.P.	Gestiune directă	Atribuire directă

Următoarele aspecte au fost luate în considerare pentru această opțiune:

- Principiul de a menține un singur serviciu public la nivelul Municipiului, menținerea S.P.E.P.M.P. având avantajul gestionării în prezent a sistemului de încălzire cu cetățenii (parcări, publicitate, baze de agrement, gestionare spații locale și administrare patromoniului)
- Principiul de a grupa activitățile generatoare de încălzire și cu posibilitate de autofinanțare în cadrul unui singur operator, acest aspect presupune mutarea activității de gestiune Zoo la S.P.E.P.M.P.
- Posibilitatea asocierii activității de ecarisaj cu cea a grădinii zoologice- simplifică activitatea de gestionare a animalelor, activitatea de ecarisaj fiind deja gestionată la S.P.E.P.M.P. și fiind generatoare de venit.
- Păstrarea activității de iluminat la S.P.E.P.M.P. și creșterea veniturilor asociate utilizării infrastructurii
- Dezvoltarea activității de deratizare la S.P.E.P.M.P. (acesta fiind deja licențiat) și creșterea veniturilor de la terți cu această activitate.
- Transformarea ADP în societate comercială ce va avea unic acționar Municipiul Pitești, păstrând doar activități asociate domeniului rutier (construirea,

modernizarea, exploatarea și întreținerea străzilor, drumurilor, podurilor, viaductelor, a pasajelor rutiere și pietonale, subterane și supraterane, a construcțiilor civile și industriale pentru locuri de agrement, organizarea și optimizarea circulației rutiere și pietonale, instalarea, întreținerea și funcționarea sistemelor de semnalizare și dirijare a circulației urbane) și crescând independența financiară față de buget prin prestarea de servicii la terți. Societatea comercială va implementa toate principiile guvernanței corporative și managementului eficient și va crește calitatea serviciilor.

Pentru gestiunea delegată a activităților către noua societatea comercială ADP, două sub-opțiuni sunt luate în considerare.

Sub-opțiunea 3.a - Atribuire Competitivă

Considerăm a fi cea mai corectă din punct de vedere al respectării principiului de promovare a deschiderii pieței, fiind totodată și recomandarea Consiliului Concurenței. Prin competiție se obțin cele mai bune servicii, iar stabilirea unui nivel minim al indicatorilor de performanță trebuie să fie un element foarte important în viitorul contract. Procedurile de atribuire a contractelor de delegare a gestiunii serviciilor de utilități publice se desfășoară conform Legii nr. 98/2016 privind achizițiile publice sau Legii nr. 100/2016 privind concesiunile de lucrări ori concesiunile de servicii.

Sub-opțiunea 3.b -Atribuire directă către noua societate ADP, prin aplicarea excepției instituită de legislația achizițiilor publice

Conform art. 31 din Legea nr. 98/2016 privind achizițiile publice sau art. 36 din Legea nr. 100/2016 privind concesiunile de lucrări ori concesiunile de servicii, atribuirea contractului de delegare a gestiunii serviciilor poate fi exceptată de la aplicarea acestor doua legi în cazul în care sunt îndeplinite, cumulativ, următoarele condiții:

- a) autoritatea/entitatea contractantă exercită asupra persoanei juridice în cauză un control similar celui pe care îl exercită asupra propriilor departamente sau servicii;
- b) mai mult de 80% din activitățile persoanei juridice controlate sunt efectuate în vederea îndeplinirii sarcinilor care îi sunt încredințate de către autoritatea/entitatea contractantă care o controlează sau de către alte persoane juridice controlate de respectiva autoritate/entitate contractantă;
- c) nu există participare privată directă la capitalul persoanei juridice controlate, cu excepția formelor de participare a capitalului privat care nu oferă controlul sau dreptul de veto, dar

<p>a căror existență este necesară potrivit dispozițiilor legale, în conformitate cu Tratatetele, și care nu exercită o influență determinantă asupra persoanei juridice controlate. În sensul prevederii de la lit. a), se consideră că o autoritate/entitate contractantă exercită asupra unei persoane juridice un control similar celui pe care îl exercită asupra propriilor departamente sau servicii atunci când exercită o influență determinantă atât asupra obiectivelor strategice, cât și asupra deciziilor importante ale persoanei juridice controlate; un astfel de control poate fi exercitat și de o altă persoană juridică, ea însăși controlată în același mod de către autoritatea contractantă.</p>	
--	--

ELABORATOR

SUDITU ELENA-GEANINA PFA



ANEXA 1- Indicatori economico-financiari S.P.E.P.M.P.

1.1 Indicatori pe capitele de finantare la 31.10.2025 și estimat 2025

Nr. C/CL	TOTAL	Cap 70.05.03 Infringere gradina publica, parcuri, baze sportive				Cap 70.06.09 Alte servicii in domeniul locuintelor, serviciilor și dezas. Comunitate				Cap 70.50.00 Alte servicii in domeniul locuintelor, serviciilor și dezas. Comunitate				Cap 74.50.01 Soluționare daune/inacel/devalorare				Cap 74.50.00 Alte serv. prox. mediuului				Cap 70.50.00 Alte servicii in domeniul locuintelor, serviciilor și dezas. Comunitate			
		Piași nete 31.10	Piași nete estimat an 2025	% fața de total	% fața de total	Piași nete 31.10	Piași nete estimat an 2025	% fața de total	% fața de total	Piași nete 31.10	Piași nete estimat an 2025	% fața de total	% fața de total	Piași nete 31.10	Piași nete estimat an 2025	% fața de total	% fața de total	Piași nete 31.10	Piași nete estimat an 2025	% fața de total	% fața de total	Piași nete 31.10	Piași nete estimat an 2025	% fața de total	% fața de total
1	Total cheltuieli (2-6), din care:	39.175.836	47.006.727	38,23	17.037.538	38,23	8.249.930	21,93	10.255.916	21,93	671.217	1,71	10.772	0,03	12.506	0,03	16.741.695	40,18	16.890.230	40,18	16.741.695	40,18	16.890.230	40,18	
2	Cheltuieli personale(3+4+5), din care:	36.995.087	43.161.436	38,95	15.804.202	38,95	7.463.633	20,75	8.956.600	20,75	671.217	1,87	10.772	0,03	12.506	0,03	16.741.695	38,40	16.890.230	38,40	16.741.695	38,40	16.890.230	38,40	
3	Cheltuieli de personal	11.171.654	13.405.925	3.236.795	4.319.754	32,72	1.667.061	14,83	1.988.473	14,83	120.382	1,08	0	0,00	0	0,00	5.794.366	1,87	6.053.239	1,87	5.794.366	1,87	6.053.239	1,87	
4	Bunuri și servicii	24.776.505	29.735.400	6.547	12.484.538	41,09	5.803.769	23,42	6.954.547	23,42	559.578	2,22	10.772	0,04	12.506	0,04	6.010.064	32,33	6.632.701	32,33	6.010.064	32,33	6.632.701	32,33	
5	Alte cheltuieli	17.068	21.136	6.547	7.850	37,20	2.593	16,96	3.380	16,96	257	1,46	0	0,00	0	0,00	7.896	44,38	8.367	44,38	7.896	44,38	8.367	44,38	
6	Cheltuieli de capital	3.203.742	3.846.291	1.902.025	229.246	5,93	1.086.097	33,89	1.203.316	33,89	0	0,00	0	0,00	0	0,00	1.026.940	60,18	2.314.728	60,18	1.026.940	60,18	2.314.728	60,18	
8	Numar personal	344			95			24			2														
b	venit mediu brut/supplet	7.758			5.545			6.904			6.019														
c	Recursul directe (taxe)	14.088.360	18.759.173	2.814.865	3.749.153		39.334	39,112			0		0				11.225.181		14.966.908		11.225.181		14.966.908		
d	diferența între cheltuieli curente		-24.403.293		-13.051.159			-8.917.489																	
	procent venit/totalitatea curenta		43,48%		22,33%			0,44%																90,30%	

NOTĂ:

I. Indicatorii sunt conform cont executie 31.10.2025 și raport Indicatori trim III

II. Estimarea anului 2025 s-a realizat prin calculație aritmetică

III. Venituri

1. Sumele aferente veniturilor realizate sunt cumulate pana la 30.09.2025 și includ TVA

2. Veniturile de la cap Cap 70.02.05.00 (la 30.09.2025) se constituie astfel

fond locativ	490,586
reclamă/publicitate	5,243,831
parcări	5,490,764
total	11,225,181

4.37% din total încasări pe capitol

46.71%

48.91%

3. estimarea anuala a veniturilor s-a realizat prin calculație aritmetică

1.2 Indicatori pe capitole de finantare Buget 2026

Nr. crt.	TOTAL	Cap 67.05.03 Intreținere gradini publice, parcuri, baze sportive.		Cap 70.06.00 Alte servicii în domeniul locuințelor, serviciilor și		Cap 74.50.00 Alte serv prot mediului		Cap 74.05.01 Salubritate		Cap 70.50.00 Alte servicii în domeniul locuințelor, serviciilor și dezv.	
		A. activitate sportiva -SABIBA	E-activitate sportiva Sala Polivalenta	F-activ sportiva Sala poliv Trivale	H- parcuri agrement	G. Iluminat	ecarisaaj	dezinsectie/deratizare	B. Fond locativ	C. Reclama/publicitate	D.exploatare parcarl WC (TESA)
	TOTAL Buget an 2026	Buget an 2026	% fata de total	Buget an 2026	% fata de total	Buget an 2026	% fata de total	Buget an 2026	% fata de total	Buget an 2026	% fata de total
1	Total cheltuieli (2+6), din care:	62,341,000	35.77	14,255,000	22.87	1,180,000	1.89	41,000	0.07	24,500,000	39.30
2	Cheltuieli curente(3+4+5), din care:	62,341,000	35.77	14,255,000	22.87	1,180,000	1.89	41,000	0.07	24,500,000	39.30
3	Cheltuieli de personal	16,690,000	32.95	2,500,000	14.98	190,000	1.14	0	0.00	8,500,000	50.93
4	Bunuri si servicii	45,428,000	36.98	11,700,000	25.76	987,000	2.17	41,000	0.09	15,900,000	35.00
5	Alte cheltuieli	223,000	29.15	55,000	24.66	3,000	1.35	0	0.00	100,000	44.84
6	Cheltuieli de capital	0	0.00	0	0.00	0	0.00	0	0.00	0	0.00
a	Numar personal	144	55	24		2		0		63	
b	venit mediu brut/angajat	9,659	8,333	8,681		7,917		0		11,243	

NOTĂ:

I. Indicatorii sunt conform bugetului operatorului

ANEXA 2- Indicatori economico-financiari A.D.P. Pitești
2.1 Indicatori pe capitele de finantare realizat 2024

ADP- Indicatorii de rezultat- an 2024

Nr. crt.	Indicator	TOTAL		Cap 67.02.05.03 Întreținere grădini publice, parcuri.				Cap 70.02.50 Alte servicii în domeniul locuințelor, serviciilor și dez. comunale				Cap 74.02.05.01 Salubritate				Cap 84.02.03 Transport rutier			
		Credite bug.def.	Plăți nete	Credite bug.def.	% fata de total	Plăți nete	% fata de total	Credite bug.def.	% fata de total	Plăți nete	% fata de total	Credite bug.def.	% fata de total	Plăți nete	% fata de total	Credite bug.def.	% fata de total	Plăți nete	% fata de total
1	Total cheltuieli (2+6), din care:	57.507.000	52.225.408	10.277.000	17,75	8.607.000	16,86	8.868.000	15,32	8.025.750	15,37	1.000.000	1,73	144.578	0,28	37.761.000	65,21	36.358.030	67,70
2	cheltuieli curente(3+4+5), din care:	26.417.000	32.426.761	3.218.000	8,82	2.576.155	7,82	7.223.000	19,80	6.530.239	18,83	1.000.000	2,74	144.578	0,44	25.036.000	68,64	23.675.769	71,40
3	Cheltuieli de personal	19.342.000	18.195.732	1.357.000	6,99	1.207.828	6,54	5.744.000	29,70	5.434.186	29,87	0	0,00	0	0,00	12.246.950	63,31	11.953.628	63,59
4	Bunuri și servicii	16.845.000	13.570.201	1.841.000	10,93	1.362.293	9,38	1.365.000	8,23	1.069.655	7,30	1.000.000	5,94	144.578	0,99	12.615.000	74,89	11.958.675	82,35
5	Alte cheltuieli	290.000	169.845	25.000	8,62	4.934	3,07	90.000	31,00	32.428	20,16	0	0,00	0	0,00	175.000	60,34	123.486	76,77
6	Cheltuieli de capital	21.430.000	19.259.547	7.058.000	32,94	6.120.906	31,72	1.648.000	7,58	1.455.500	7,76	0	0,00	0	0,00	12.725.000	59,38	11.662.241	60,53
7	Număr personal raportare (nr.)		228			17				57							151		
7	Număr personal organigrama (nr.)		226			16				56							152		
8	Venit mediu brut/ angajat (lei)		6.728			5,78				8.000							6.372		
9	Încasări directe (chitanțe, cu TVA)		457.296			370.825											86.471		

NOTĂ:

- i. Indicatorii economici sunt cei raportați în execuția bugetară
- ii. Număr de personal raportat este rezultat din calculație
- iii. Număr personal din organigramă este conform Anexa 1 la HCL 619/2023 modificata prin HCL 67/2025
- iv. Venitul mediu brut/angajat este conform Raportului anual al ADP-2024

2.2 Indicatori pe capitele de finantare la 30.09.2025 și estimat 2025

ADP-Indicatori pe capitele de finantare la 30.09.2025 și estimat 2025

Nr. Indicatori	TOTAL										Cap 67.02.05.03 Inregistrare granturi publice, parcurs				Cap 70.02.50 Alte servicii în domeniul ocupării, serviciilor și activității în activități de servicii				Cap 74.02.05.01 Subvenții				Cap 84.02.03 Transport rutier			
	Credite buget.9 luni	Plafon nete 9 luni	% fata de total	Credite buget.9 luni	Plafon nete 9 luni	% fata de total	% fata de estimat 2025	Credite buget.9 luni	Plafon nete 9 luni	% fata de total	% fata de total	Credite buget.9 luni	Plafon nete 9 luni	% fata de total	% fata de total	Credite buget.9 luni	Plafon nete 9 luni	% fata de total	% fata de total	Credite buget.9 luni	Plafon nete 9 luni	% fata de total	% fata de total			
1. Fonduri de dezvoltare	28.686.000	28.174.241	98,21	5.340.000	24,32	7.844,101	12,42	4.543.000	15,96	4.729,128	28,85	6.131,888	14,68	427,000	1,28	291,128	1,17	291,128	0,83	18.499.000	64,95	17.853,244	71,89	26.223.889	88,88	
2. Cursurile de formare profesională	21.321.000	18.246.400	85,58	2.260.000	10,60	2.712,170	8,77	6.543.500	21,41	4.311,300	24,80	5.963,138	10,22	400.000	1,88	203,200	1,84	203,200	1,20	14.215.000	66,68	16.131,115	64,70	21.901.046	70,25	
3. Cheltuieli personale	6.334.000	3.331.343	52,60	1.407.000	22,84	1.891,570	7,20	6.647.000	53,29	3.958,813	26,50	5.163,589	28,20	0	0,00	0	0,00	0	0,00	12.892.000	313,25	6.429,124	60,12	11.835.288	62,80	
4. Altele cheltuieli	6.712.000	3.595.246	53,56	2.100.000	21,80	1.422,596	10,62	1.417.000	14,86	146,981	10,77	795,179	5,60	506.000	5,18	293,332	5,31	293,332	2,04	13.040.000	134,29	7.387,547	117,20	10.842.856	80,87	
5. Cheltuieli de capital	100.000	100.000	1,00	20.000	20,00	13,600	5,60	10.000	10,00	36.666	22,64	48,370	23,06	0	0,00	0	0,00	0	0,00	366.000	3,66	117.844	71,83	352.762	71,24	
6. Cheltuieli de capital personal	7.490.000	4.024.833	53,72	5.643.000	75,34	4.024,833	41,49	231.000	4,46	154,830	3,57	211,270	2,87	0	0,00	0	0,00	0	0,00	11.218.000	151,81	1.807,429	16,23	6.292.343	84,43	
7. Reparații	0	0	0,00	0	0,00	0	0,00	0	0,00	0	0,00	0	0,00	0	0,00	0	0,00	0	0,00	0	0,00	0	0,00	0	0,00	
8. Venituri	0	0	0,00	0	0,00	0	0,00	0	0,00	0	0,00	0	0,00	0	0,00	0	0,00	0	0,00	0	0,00	0	0,00	0	0,00	
9. Venituri din activități economice	0	0	0,00	0	0,00	0	0,00	0	0,00	0	0,00	0	0,00	0	0,00	0	0,00	0	0,00	0	0,00	0	0,00	0	0,00	
10. Venituri din activități economice (din taxe)	0	0	0,00	0	0,00	0	0,00	0	0,00	0	0,00	0	0,00	0	0,00	0	0,00	0	0,00	0	0,00	0	0,00	0	0,00	
11. Venituri din activități economice (din taxe)	0	0	0,00	0	0,00	0	0,00	0	0,00	0	0,00	0	0,00	0	0,00	0	0,00	0	0,00	0	0,00	0	0,00	0	0,00	
12. Venituri din activități economice (din taxe)	0	0	0,00	0	0,00	0	0,00	0	0,00	0	0,00	0	0,00	0	0,00	0	0,00	0	0,00	0	0,00	0	0,00	0	0,00	
13. Venituri din activități economice (din taxe)	0	0	0,00	0	0,00	0	0,00	0	0,00	0	0,00	0	0,00	0	0,00	0	0,00	0	0,00	0	0,00	0	0,00	0	0,00	
14. Venituri din activități economice (din taxe)	0	0	0,00	0	0,00	0	0,00	0	0,00	0	0,00	0	0,00	0	0,00	0	0,00	0	0,00	0	0,00	0	0,00	0	0,00	
15. Venituri din activități economice (din taxe)	0	0	0,00	0	0,00	0	0,00	0	0,00	0	0,00	0	0,00	0	0,00	0	0,00	0	0,00	0	0,00	0	0,00	0	0,00	
16. Venituri din activități economice (din taxe)	0	0	0,00	0	0,00	0	0,00	0	0,00	0	0,00	0	0,00	0	0,00	0	0,00	0	0,00	0	0,00	0	0,00	0	0,00	
17. Venituri din activități economice (din taxe)	0	0	0,00	0	0,00	0	0,00	0	0,00	0	0,00	0	0,00	0	0,00	0	0,00	0	0,00	0	0,00	0	0,00	0	0,00	
18. Venituri din activități economice (din taxe)	0	0	0,00	0	0,00	0	0,00	0	0,00	0	0,00	0	0,00	0	0,00	0	0,00	0	0,00	0	0,00	0	0,00	0	0,00	
19. Venituri din activități economice (din taxe)	0	0	0,00	0	0,00	0	0,00	0	0,00	0	0,00	0	0,00	0	0,00	0	0,00	0	0,00	0	0,00	0	0,00	0	0,00	
20. Venituri din activități economice (din taxe)	0	0	0,00	0	0,00	0	0,00	0	0,00	0	0,00	0	0,00	0	0,00	0	0,00	0	0,00	0	0,00	0	0,00	0	0,00	
21. Venituri din activități economice (din taxe)	0	0	0,00	0	0,00	0	0,00	0	0,00	0	0,00	0	0,00	0	0,00	0	0,00	0	0,00	0	0,00	0	0,00	0	0,00	
22. Venituri din activități economice (din taxe)	0	0	0,00	0	0,00	0	0,00	0	0,00	0	0,00	0	0,00	0	0,00	0	0,00	0	0,00	0	0,00	0	0,00	0	0,00	
23. Venituri din activități economice (din taxe)	0	0	0,00	0	0,00	0	0,00	0	0,00	0	0,00	0	0,00	0	0,00	0	0,00	0	0,00	0	0,00	0	0,00	0	0,00	
24. Venituri din activități economice (din taxe)	0	0	0,00	0	0,00	0	0,00	0	0,00	0	0,00	0	0,00	0	0,00	0	0,00	0	0,00	0	0,00	0	0,00	0	0,00	
25. Venituri din activități economice (din taxe)	0	0	0,00	0	0,00	0	0,00	0	0,00	0	0,00	0	0,00	0	0,00	0	0,00	0	0,00	0	0,00	0	0,00	0	0,00	
26. Venituri din activități economice (din taxe)	0	0	0,00	0	0,00	0	0,00	0	0,00	0	0,00	0	0,00	0	0,00	0	0,00	0	0,00	0	0,00	0	0,00	0	0,00	
27. Venituri din activități economice (din taxe)	0	0	0,00	0	0,00	0	0,00	0	0,00	0	0,00	0	0,00	0	0,00	0	0,00	0	0,00	0	0,00	0	0,00	0	0,00	
28. Venituri din activități economice (din taxe)	0	0	0,00	0	0,00	0	0,00	0	0,00	0	0,00	0	0,00	0	0,00	0	0,00	0	0,00	0	0,00	0	0,00	0	0,00	
29. Venituri din activități economice (din taxe)	0	0	0,00	0	0,00	0	0,00	0	0,00	0	0,00	0	0,00	0	0,00	0	0,00	0	0,00	0	0,00	0	0,00	0	0,00	
30. Venituri din activități economice (din taxe)	0	0	0,00	0	0,00	0	0,00	0	0,00	0	0,00	0	0,00	0	0,00	0	0,00	0	0,00	0	0,00	0	0,00	0	0,00	
31. Venituri din activități economice (din taxe)	0	0	0,00	0	0,00	0	0,00	0	0,00	0	0,00	0	0,00	0	0,00	0	0,00	0	0,00	0	0,00	0	0,00	0	0,00	
32. Venituri din activități economice (din taxe)	0	0	0,00	0	0,00	0	0,00	0	0,00	0	0,00	0	0,00	0	0,00	0	0,00	0	0,00	0	0,00	0	0,00	0	0,00	
33. Venituri din activități economice (din taxe)	0	0	0,00	0	0,00	0	0,00	0	0,00	0	0,00	0	0,00	0	0,00	0	0,00	0	0,00	0	0,00	0	0,00	0	0,00	
34. Venituri din activități economice (din taxe)	0	0	0,00	0	0,00	0	0,00	0	0,00	0	0,00	0	0,00	0	0,00	0	0,00	0	0,00	0	0,00	0	0,00	0	0,00	
35. Venituri din activități economice (din taxe)	0	0	0,00	0	0,00	0	0,00	0	0,00	0	0,00	0	0,00	0	0,00	0	0,00	0	0,00	0	0,00	0	0,00	0	0,00	
36. Venituri din activități economice (din taxe)	0	0	0,00	0	0,00	0	0,00	0	0,00	0	0,00	0	0,00	0	0,00	0	0,00	0	0,00	0	0,00	0	0,00	0	0,00	
37. Venituri din activități economice (din taxe)	0	0	0,00	0	0,00	0	0,00	0	0,00	0	0,00	0	0,00	0	0,00	0	0,00	0	0,00	0	0,00	0	0,00	0	0,00	
38. Venituri din activități economice (din taxe)	0	0	0,00	0	0,00	0	0,00	0	0,00	0	0,00	0	0,00	0	0,00	0	0,00	0	0,00	0	0,00	0	0,00	0	0,00	
39. Venituri din activități economice (din taxe)	0	0	0,00	0	0,00	0	0,00	0	0,00	0	0,00	0	0,00	0	0,00	0	0,00	0	0,00	0	0,00	0	0,00	0	0,00	
40. Venituri din activități economice (din taxe)	0	0	0,00	0	0,00	0	0,00	0	0,00	0	0,00	0	0,00	0	0,00	0	0,00	0	0,00	0	0,00	0	0,00	0	0,00	
41. Venituri din activități economice (din taxe)	0	0	0,00	0	0,00	0	0,00	0	0,00	0	0,00	0	0,00	0	0,00	0	0,00	0	0,00	0	0,00	0	0,00	0	0,00	
42. Venituri din activități economice (din taxe)	0	0	0,00	0	0,00	0	0,00	0	0,00	0	0,00	0	0,00	0	0,00	0	0,00	0	0,00	0	0,00	0	0,00	0	0,00	
43. Venituri din activități economice (din taxe)	0	0	0,00	0	0,00	0	0,00	0	0,00	0	0,00	0	0,00	0	0,00	0	0,00	0	0,00	0	0,00	0	0,00	0	0,00	
44. Venituri din activități economice (din taxe)	0	0	0,00	0	0,00	0	0,00	0	0,00	0	0,00	0	0,00	0	0,00	0	0,00	0	0,00	0	0,00	0	0,00	0	0,00	
45. Venituri din activități economice (din taxe)	0	0	0,00	0	0,00	0	0,00	0	0,00	0	0,00	0	0,00	0	0,00	0	0,00	0	0,00	0	0,00	0	0,00	0	0,00	
46. Venituri din activități economice (din taxe)	0	0	0,00	0	0,00	0	0,00	0	0,00	0	0,00	0	0,00	0	0,00	0	0,00	0	0,00	0	0,00	0	0,00	0	0,00	
47. Venituri din activități economice (din taxe)	0	0	0,00	0	0,00	0	0,00	0	0,00	0	0,00	0	0,00	0	0,00	0	0,00	0	0,00	0	0,00	0	0,00	0	0,00	
48. Venituri din activități economice (din taxe)	0	0	0,00	0	0,00	0	0,00																			

1.3 Indicatori pe capitole de finanțare Buget 2026

ADP-Buget 2026

Nr. crt.	INDICATORI	Cap 67.02.05.03 Întreținere gradini publice, parcuri.		Cap 70.02.50 Alte servicii în domeniul locuințelor, serviciilor și dezv. comunitate		Cap 74.02.05.01 Salubritate		Cap 84.02.03 Transport rutier													
		TOTAL	Buget 2025	Buget 2026	% fata de total	Buget 2026	% fata de total	Buget 2026	% fata de total	Buget .2026	% fata de total										
	activități incluse în capitolele bugetare																				
1	Total cheltuieli (2+6), din care:		36,754,431	88,199,400	4,419,600	5.01															
2	Cheltuieli curente(3+4+5), din care:		36,754,431	36,754,400	3,396,600	9.24															
3	Cheltuieli de personal		20,356,000	16,935,400	1,394,600	7.37															
4	Bunuri si servicii		17,842,000	17,614,000	1,977,000	11.22															
5	Alte cheltuieli		260,000	205,000	25,000	12.20															
6	Cheltuieli de capital			51,445,000	1,023,000	1.99															
7	Numar personal raportare (nr.)																				
7	organigrama (nr.)		226	226	18																
8	Venit mediu brut/ angajat		7,506	6,962	6,456																

NOTĂ:

- I. Indicatorii anualați sunt din bugetul ADP pentru 2026 (furnizat de ADP)
 - II. Număr personal din organigramă este conform Anexa 1 la HCL 619/2023 modificata prin HCL 67/2025
 - III. Venitul mediu este calculat prin raportare
- OBS: Bugetul de personal și Venitul mediu per angajat este inferior anului 2024 (execuție bugetară)